

# Val av högskoleort

Regionala mönster bland kvinnor och män | November 2015

Galina Pokarzhevskaya  
Håkan Regnér

**Val av högskoleort**

Galina Pokarzhevskaya & Håkan Regnér

Citera gärna ur skriften, men ange källa.

@ Galina Pokarzhevskaya, Håkan Regnér och Saco 2015

ISBN: 978-91-88019-10-3

[www.saco.se](http://www.saco.se)

# Innehåll

<b>Sammanfattning</b>	<b>3</b>
Data	3
Övergång till högskolan	4
Regionala utbildningsval	4
Flytt inför högskolestarten och 10 år efter	5
Politiska konsekvenser	5
<b>1. Inledning</b>	<b>6</b>
<b>2. Högskola i omvandling</b>	<b>8</b>
<b>3. Utbildningsval och geografisk rörlighet</b>	<b>11</b>
<b>4. Populationer</b>	<b>14</b>
<b>5. Studenternas gymnasiebetyg</b>	<b>15</b>
<b>6. Gymnasieval i olika regioner</b>	<b>18</b>
<b>7. Val av högskoleort</b>	<b>21</b>
<b>8. Individuell bakgrund och rörlighet</b>	<b>26</b>
<b>9. Geografiska val 10 år efter högskolestarten</b>	<b>33</b>
<b>10. Avslutande kommentarer</b>	<b>37</b>
<b>Litteratur</b>	<b>39</b>
<b>Appendix</b>	<b>42</b>
Data och metod	43
Populationer	43
Begreppsförklaringar	44
Variabler	44
Metod	44

# Sammanfattning

*Jämnare social och geografisk rekrytering till högskolan har länge varit viktiga mål för högskolepolitiken. Denna rapport utvärderar målen utifrån kvinnors och mäns val av utbildning i olika delar av landet. Kvinnor har varit i majoritet i högskolan sedan 1977, men det finns fortfarande stora skillnader mellan kvinnors och mäns utbildningsval. Skillnaderna syns tydligt redan i skolan. Kvinnor har högre gymnasiebetyg och väljer högskoleförberedande program i större utsträckning än män. Det medför att fler kvinnor än män kan söka sig till högskolan. Men rapporten visar att män med höga betyg går vidare till högskola i samma utsträckning som kvinnor med höga betyg. Det finns en betydande regional variation i val av studieförberedande gymnasieprogram och högskoleort. Den variationen är större än skillnaden mellan kvinnor och män.*

De som väljer högskolestudier måste göra flera val. Det handlar om att välja ämnesområde, inriktning på studierna och hur länge studierna ska bedrivas. Dessutom finns det drygt 50 högskolor, universitet och enskilda utbildningsanordnare som är geografiskt spridda över hela landet. Därför måste en student som vill läsa en utbildning som erbjuds vid flera högskolor även välja var i landet studierna ska bedrivas.

Ett politiskt motiv med etableringen av nya högskolor var att minska det geografiska avståndet till högskolan. Det skulle bland annat underlätta för personer från studieovana hem att välja högskolestudier. Ett annat motiv var att högskolorna skulle bidra till regional utveckling genom att bland annat utveckla utbildningar som svarade mot de regionala behoven. Numera ska högskolan även samverka med det omgivande samhället. Högskolan ska således på olika sätt bidra till utvecklingen av den lokala ekonomin.

Saco anser att det är viktigt att utvärdera hur samhällets begränsade resurser används. Det finns alltid alternativa användningsområden. Lika viktigt är det att granska om politikens mål uppfylls. Svag måluppfyllelse kan kräva en annan inriktning på politiken. På så vis kan granskningarna leda till bättre användning av samhällets resurser.

## Data

Rapporten analyserar två populationer som har tagits fram av Statistiska centralbyrån (SCB). Den ena består av samtliga elever som avslutade ett program i gymnasieskolan 1999/00 och som påbörjade högskolestudier inom 3 år. Den används för att granska övergångsfrekvenser till högskolan. Data är aggregerade över län, gymnasieprogram och betygsintervaller.

Den andra populationen består av högskolenybjörjare mellan höstterminen 2000 och vårterminen 2003 som var 22 år eller yngre året

de började studera. Den används bland annat för att undersöka om val av högskoleort varierar med avseende på individuella bakgrundsfaktorer. Dessa data innehåller detaljerad information om varje persons utbildningsval i både gymnasiet och högskolan, gymnasiebetyg, föräldrarnas utbildningsbakgrund och arbetsmarknadsrelaterad information fram till och med 2012.

## Övergång till högskolan

- Det var ungefär lika många kvinnor och män som gick ut gymnasiet året 1999/00. Kvinnorna hade bättre betyg än män. I betygsintervallet 12,5–20,0 poäng fanns 69 procent av kvinnorna och 51 procent av männen. Det fanns också fler kvinnor än män på högskoleförberedande program. 64 procent av kvinnorna läste dessa gymnasieprogram jämfört med 53 procent av männen.
- Övergångsfrekvensen till högskolan ökar med gymnasiebetygen. Men även i det lägsta betygsintervallet gick en liten grupp vidare till högskolan inom 3 år, drygt 4 procent av männen och drygt 5 procent av kvinnorna. I det högsta betygsintervallet, 17,5–20,0 poäng, var övergångsfrekvenserna 89 procent för män och 85 procent för kvinnor.
- Studiemotiverade män går vidare till högskolan i minst samma utsträckning som studiemotiverade kvinnor. Av de som lämnade gymnasiets högskoleförberedande program läsåret 1999/00 gick 62 procent av männen och 64 procent av kvinnorna vidare till högskolan inom 3 år. Från betygsintervallet 17,5–20,0 poäng på högskoleförberedande program gick 92 procent av männen vidare till högskolestudier inom 3 år. Motsvarande siffra bland kvinnor var 88 procent.
- Sett ur ett politiskt perspektiv borde fokus inte ligga på att få fler män att börja i högskolan utan på att motivera män att satsa mer i skolan och välja högskoleförberedande program.

## Regionala utbildningsval

- Den högsta andelen män som läste högskoleförberedande program på gymnasiet 1999/00 fanns i Stockholm, 64 procent. Den andelen var ändå lägre än den högsta andelen kvinnor, som var 73 procent.
- I hälften av länen uppgick andelen män som valde högskoleförberedande program till 50 procent eller mer. I övriga län var andelen lägre.
- Bland kvinnor var andelen som läste högskoleförberedande program över 50 procent i samtliga län. Endast i fyra län var andelarna bland kvinnor lägre än 60 procent.
- Valet av högskoleförberedande gymnasieprogram är delvis en signal om efterfrågan på högskoleutbildning. I det perspektivet visar siffrorna att den efterfrågan varierar mellan län. Skillnaderna inom länet kanske beror på att det finns relativt fler jobb i yrken

som kvinnor respektive män traditionellt väljer, och att utbildningskraven varierar mellan dessa yrken.

## **Flytt inför högskolestarten och 10 år efter**

- Analyserna av yngre högskolenyborjare visar att utanför storstadslänen var benägenheten att flytta 100 kilometer eller längre från gymnasiekommunen mycket högre bland personer med höga gymnasiebetyg. I storstadslänen var det tvärtom mycket vanligare att de med höga betyg valde en högskola i närheten av sina gymnasiekommuner.
- Regressionsanalys visar att flyttbenägenheten var störst bland yngre studenter med två högskoleutbildade föräldrar. Skillnaderna mellan kvinnors och mäns benägenhet att flytta var små i samtliga regioner.
- Rörligheten är stor bland yngre studenter mätt tio år efter studiestarten. I de flesta länen var andelen av länets nyborjare som började på högskolan i gymnasielänet och var bosatta i samma län 10 år senare mindre än 30 procent. Den andelen var dessutom ofta lägre än andelen av länets nyborjare som påbörjade högskolestudier utanför gymnasielänet och återvände .
- I tre storstadslän hade mer än hälften av länens nyborjare samma högskolelän som bostadslän 10 år efter studiestarten. I de länen var mer än tredjedel av de inresande yngre studenterna kvar 10 år efter studiestarten. I Stockholms län var mer än hälften av de inresande yngre studenterna kvar 10 år efter starten.

## **Politiska konsekvenser**

- Resultaten visar att de ojämna studievalen består trots lång tid av satsningar på högskolan för att motverka just detta. De ojämna studievalen kan minskas genom att satsningarna riktas till grundskolan och gymnasiet.
- Yngre studenter med höga gymnasiebetyg från regioner med små och medelstora högskolor har en större benägenhet att flytta till en annan region för högskolestudier. Kvar blir studenter med relativt låga betyg. Oavsett studenternas sammansättning ska högskolan ställa krav och undervisa på hög nivå. Studenterna ska ha nödvändiga förkunskaper när de börjar på högskolan. Det är grundskolan och gymnasiet som ska stå för det kompensatoriska uppdraget inte högskolan.
- En högskola ska ge utbildning av hög kvalitet som ska vara användbar i hela landet och inte bara i den region där högskolan ligger. Utbildningar kan utvecklas i samarbete mellan stat, högskola och regionala intressenter. Men utformning och dimensionering kan inte styras enbart av regionala behov. Alla regioner vinner på att arbetskraften har hög kompetens oavsett varifrån den kommer.

# 1. Inledning

Högskolan har genomgått stora förändringar vid flera tillfällen. En sådan förändring var reformen 1977. Den ligger bakom bland annat dagens struktur av högskoleutbildningar och dess regionala fördelning. Ett viktigt skäl till den geografiska spridningen var att minska det geografiska avståndet till högskoleutbildning. Samtidigt fick många yrkeshögskolor högskolestatus. Det var främst yrkesutbildningar med en stor andel kvinnor som lyftes in i högskolan.<sup>1</sup>

Den ökade geografiska spridningen av högskoleutbildning motiverades bland annat med att den skulle kunna bidra till en social och geografiskt jämnare rekrytering till högre utbildning. Avståndet till högskolan ansågs vara ett stort hinder för i synnerhet studenter från studieovana miljöer. Detta mål om breddad rekrytering är lika viktigt idag.

Ett annat motiv var att högskolorna skulle bidra till regional utveckling genom att bland annat ge utbildningar som svarade mot regionala behov. Numera ingår det i högskolans uppdrag även att samverka med det omgivande näringslivet. Högskolan har således flera uppdrag utöver att utbilda och forska.

Kvinnor var underrepresenterade i högskoleutbildning före reformen. Flytten av eftergymnasiala utbildningar medförde dock att antalet kvinnor i högskolan ökade redan under 1977 från 44 000 till 77 000. Antalet män ökade från 58 000 till 71 000. Kvinnor har således varit i majoritet i högskolan sedan 1977, och avståndet till andelen män har bara växt. Kvinnornas större benägenhet att välja högskolestudier beror delvis på att de traditionellt kvinnodominerade yrkesutbildningarna flyttades till högskolan. Även män kan ha påverkats av etableringen av nya högskolor. Exempelvis kan den nya högskolan ha gjort att män gör andra studieval än de annars skulle ha gjort. Den effekten dyker i så fall upp på längre sikt, eftersom det tar tid att bryta mönster i utbildnings- och yrkesval.<sup>2</sup>

Varje år måste tusentals nybörjare ta flera beslut inför högskolevalet om bland annat utbildningsinriktning, högskoleort och utbildningsform (program eller fristående kurser, campus eller distans). Samtidigt finns det en politisk önskan att högskolan ska bidra till att lösa flera regionala obalanser. Högskolan är dels en viktig offentlig arbetsgivare i regionen, dels utbildar den akademiker för den lokala arbetsmarknaden. Enligt högskolelagen ska den också samverka med det omgivande samhället.

Syftet med rapporten är att utvärdera den sociala och geografiska rekryteringen till högskolan utifrån kvinnors och mäns val av utbildning i olika delar av landet. Vi granskar särskilt flyttmönster till högskolor för högskolenybörjare med olika kön, social bakgrund och gymnasiebetyg. De geografiska mönstren följs upp från gymnasiet till 10 år efter påbörjade högskolestudier.

<sup>1</sup> Högskoleverket (2006) ger en historisk översikt av högskolans utveckling.

<sup>2</sup> Hallden (2015) analyserar 2000-talet och konstaterar att kvinnor i viss mån har ökat i traditionella manliga yrken. Men hon finner ingen sådan trend för mäns inträde i traditionella kvinnliga yrken. Eftersom yrkesval beror av utbildningsval innebär det att mönstret går igen i utbildning.

Högskolevalet styrs av intresse, men det påverkas även av val på gymnasiet, gymnasiebetyg och möjligheterna att komma in på en utbildning vid ett visst lärosäte i en viss region. Betygspoäng är av central betydelse eftersom det helt avgör vilka utbildningar en person kan välja.

Val av högskoleort påverkas även av många andra faktorer. Föräldrar, deras bekanta, släktingar och lärare kan på olika sätt influera högskolevalet. En person vill kanske komma bort från familjen, vänner eller regionen och söker sig därför till en högskola på en annan ort. Det omvända gäller också, det vill säga att en person kan välja att studera vid hemorten för att vara nära familj och vänner. Även den framtida privatekonomiska avkastningen av utbildningen, samt karriär- och sysselsättningsmöjligheter, kan påverka valen och flyttmönster även på sikt. Dessa faktorer kan verka olika på kvinnor och män<sup>3</sup>.

Rapporten tar hänsyn till faktorer som gymnasieresultat och social bakgrund för unga högskolenyborjare. Det är i den yngre åldern som olika beslut om bosättningen är mer förknippade med just högskolevalen och inte med andra händelser i livet. Även gymnasiebetyg har starkare koppling till beteenden i samband med högskolevalet för yngre människor. Eftersom valet av högskoleort påverkar både studenterna och regionerna skattar vi effekten av högskolornas geografiska placering både ur regionernas och ur studenternas perspektiv.

Rapporten är upplagd enligt följande. Nästa kapitel ger en kort beskrivning av högskolereformer sedan 1970-talet, och kapitel 3 beskriver faktorer som påverkar geografiska val. Kapitel 4 beskriver populationer som användes i undersökningen. Kapitel 5 redovisar studenternas gymnasiebetyg. Kapitel 6 presenterar data över regionala gymnasieval, och kapitel 7 visar studenternas val av högskoleort. Kapitel 8 presenterar beskrivande statistik och granskar sambandet mellan individuella bakgrundsfaktorer och val av studieort. Kapitel 9 beskriver var studenterna bor 10 år efter påbörjade högskolestudier. Kapitel 10 innehåller avslutande kommentarer.

---

<sup>3</sup> En annan viktig aspekt som vi inte belyser är hur valen ser bland personer med utländsk bakgrund. Det finns en studie av Börjesson (2004). Han granskar högskolornas rekrytering av personer med utländsk bakgrund och konstaterar att nationell härkomst verkar vara omvänt relaterad till social härkomst. Det vill säga högskolor med stor andel studenter med högt socialt ursprung har en stor andel studenter som har invandrat. Det omvända gäller på högskolor med stor andel med lägst social bakgrund.



## 2. Högskola i omvandling

Kvinnor har varit i majoritet i högskolan sedan förändringen av högskolan 1977.<sup>4</sup> Det året genomfördes en stor reform av den grundläggande högskoleutbildningen. Reformen innebar bland annat att merparten av den eftergymnasiala utbildningen fördes över till högskolan. Högskoleutbildning som begrepp blev i samband med det bredare än det hade varit tidigare.

De utbildningar som fördes till högskolan var lärarutbildningar, vårdutbildningar, högre konstnärliga utbildningar samt utbildningar vid socialhögskolorna och gymnastik- och idrottshögskolorna. Även yrkesteknisk högskoleutbildning (YTH)<sup>5</sup>, som startats som försöksverksamhet några år före reformen, permanentades och införlivades i högskolan. De nya utbildningarna placerades främst vid andra orter än de dåvarande universitetsorterna (Vaverka och Waerness 1999). Förändringen medförde att antalet högskolestudenter ökade med nästan 50 procent mellan 1976 och 1977 (figur 1). Kvinnor stod för ungefär 70 procent av den ökningen och blev i och med förändringen i majoritet i högskolan. Sedan dess har kvinnors andel i högskolan ökat trendmässigt.

Flera motiv låg bakom beslutet att föra över eftergymnasiala utbildningar till högskolan (Regeringens proposition 1975:9). Ett motiv var att det skulle "ge bättre förutsättningar för en rationell utbildningsplanering", det vill säga det skulle underlätta dimensioneringen av högskoleutbildningen.

Ett annat motiv var att det skulle ge personer och arbetsgivare en tydligare bild av utbudet av utbildningar. Ett tredje motiv var att det skulle ge en grund för en mer likartad värdering av olika eftergymnasiala utbildningar. Detta kan tolkas som att det ansågs oklart vilken typ av kunskap som utbildningarna gav när de låg utanför högskolan.

Ytterligare ett motiv var att det skulle "förbättra olika utbildningars kontakt och samspel med forskning och forskarutbildning". Ett viktigt motiv var således att utbildningarna skulle vila på en vetenskaplig grund.

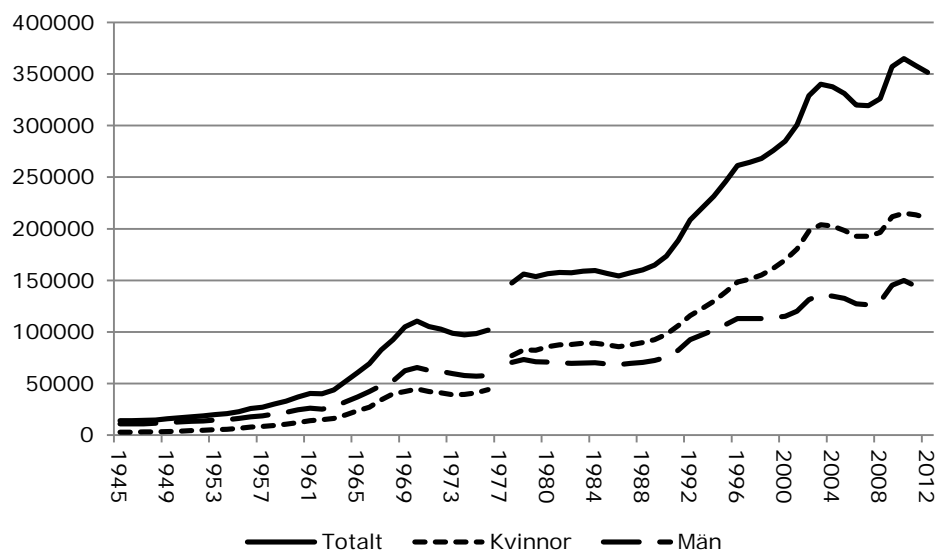
Under 1980-talet låg antalet registrerade studenter på en nivå runt 150 000 varje år. Under 1990-talet byggdes högskolan ut i flera omgångar och antalet studenter nästan fördubblades under en period av 10 år. I början av 1990-talet var ökningstakten ungefär lika stor bland män och kvinnor. Men från mitten av 1990-talet har det varit större tillströmning av kvinnor. Höstterminen 2012 var 60 procent av de registrerade studenterna kvinnor. Kvinnor är också i majoritet bland de examinerade, 64 procent läsåret 2013/14<sup>6</sup>. Kvinnor är i majoritet inom de flesta yrkesexamina.

<sup>4</sup> Om inget annat anges bygger beskrivningen i detta kapitel på Högskoleverket (2005) och Högskoleverket (2006).

<sup>5</sup> Kortare teknisk utbildning som omfattade ungefär tre terminer.

<sup>6</sup> <http://www.uka.se/download/18.724fd31114acd6e7ce9d238/1423037167757/examinerade-2013-2014-stat-analys-2015-02.pdf>

**Figur 2.1** Antal studenter i grundutbildningen vid universitet och högskolor  
höstterminerna 1945–2012



KÄLLA: Universitetskanslersämbetet. Som registrerade räknas de studerande som är förstagångsregistrerade på en kurs samt de som är fortsättningsregistrerade på en kurs som löper över flera terminer. Studenter som gjort tidiga avbrott i studierna ingår före ht 2006.

Under 1970-talet ansågs högskolan inte producera högskoleutbildning som efterfrågades på arbetsmarknaden. Därför stod arbetsmarknadens behov i fokus när högskolan förändrades. I regeringens proposition 1975:9 sägs att syftet med reformarbetet var att "bredda och differentiera det samlade utbildningsutbudet, särskilt med hänsyn till anknytningen till arbetsmarknaden och förnyelsen av arbetslivet".

Resultatet blev att högskoleutbildningarna yrkesinriktades. Yrkesinriktningen gjordes tydlig genom att utbildningarna organiserades i utbildningslinjer. Dessa delades in i fem yrkesutbildningssektorer: teknisk yrkesutbildning, administrativ, ekonomisk och social yrkesutbildning, vårdyrkesutbildning, utbildning för undervisningsyrken och utbildning för kultur- och informationsyrken.<sup>7</sup> Även dimensioneringen av utbildningslinjerna knöts till möjligheterna att få arbete med anknytning till utbildningen.

Utbildningsutbudet utvecklades under 1980-talet delvis på grund av att lärosätena byggde upp ett brett utbud av lokala linjer inriktade på speciella yrkesområden (Högskoleverket 2006). I början av 1980-talet fanns det drygt 110 allmänna linjer, och läsåret 1992/93 fanns det cirka 130. Det fanns också ett stort antal fristående kurser som skulle täcka bland annat behoven för vidareutbildning. De fristående kurserna är fortfarande en viktig del av högskolans utbildningsutbud. Under hela 2000-talet har ungefär 40 procent av de registrerade studenterna utgjorts av studenter på fristående kurser (Statistiska centralbyrån 2013). En annan viktig förändring i samband med reformen 1977 var att det etablerades 12 nya högskolor. Dessa var högskolorna i Borås, Eskilstuna/Västerås, Falun/Borlänge, Gävle/Sandviken, Jönköping,

<sup>7</sup> Forskarutbildningen behöll dock den gamla strukturen med fakultetsområden.

Kalmar, Karlstad, Kristianstad, Sundsvall/Härnösand, Växjö, Örebro och Östersund. Vid samtliga orter fanns det redan viss högskoleutbildning eller annan eftergymnasial utbildning. Högskolorna etablerades utan någon forskningsorganisation eftersom fokus var på den grundläggande högskoleutbildningen. Men de tilldelades vissa medel för forskningsstödande åtgärder och för forskningsnätverk. Det fanns också kompetensutvecklingsmedel för att stödja lärare som ville gå en forskarutbildning.

Det fanns flera motiv till en geografisk spridning av högskolor. Ett var att högskoleutbildning på ett större antal orter skulle bidra till en social och geografiskt jämnare rekrytering till högre utbildning. Avståndet till högskolan ansågs vara ett stort hinder för studenter från studieovana miljöer. Ett annat motiv var att högskolorna skulle bidra till den regionala utvecklingen genom att bland annat utveckla utbildningar som svarade mot de regionala behoven. Anpassningen till de regionala behoven skulle i sin tur medföra att det samlade utbudet av högskoleutbildningar blev bredare.

Sedan 1977 har det tillkommit ytterligare högskolor, och 2014 fanns det minst en högskola i varje län. En del högskolor är inriktade på ett fåtal ämnesområden medan andra har ett brett utbud av utbildningar. Det betyder att utbildningsutbudet skiljer sig åt mellan olika län.

Högskolornas struktur har förändrats över tiden. Somliga har gått från att vara högskolor utan några fasta forskningsresurser till universitet med forskarutbildning.<sup>8</sup> Andra har slagits ihop och bildat större lärosäten för att på så sätt erbjuda ett större utbildningsutbud.

Under 1980-talet förstärktes högskolornas regionala ställning. Regeringen konstaterade att: "De mindre högskoleenheterna har under den relativt korta tid de verkat blivit viktiga instrument för att förbättra förutsättningarna för sina regioners utveckling" (regeringens proposition 1984/85:100 bilaga 10, sidan 33). Det beslutades också att kursutbudet skulle breddas mot främst tekniska och ekonomiska områden. Motivet var att det skulle stärka lärosätets roll som regional utvecklingsfaktor och bas för teknikspridning (regeringens proposition 1984/85:100 bilaga 10, sidan 34). Förändringen av kursutbudet skulle ske "med utgångspunkt i de förhållanden, problem och behov som finns vid respektive högskoleenhet och i dess närmaste omgivning". Enligt högskolelagen är numera en av högskolans uppgifter att samverka med det omgivande samhället och informera om sin verksamhet samt verka för att forskningsresultat tillkomna vid högskolan kommer till nytta. Högskolan ska således på olika sätt bidra till den lokala ekonomin.

---

<sup>8</sup> Forskningen har ökat successivt vid dessa högskolor. I mitten av 1990-talet beslutade regeringen att forskningsresurserna skulle förstärkas och bli permanenta. Från och med 1997 får alla högskolor anslag för forskning och konstnärligt utvecklingsarbete. Ökningen av forskningsmedel blev särskilt stor vid högskolorna i Karlstad, Växjö och Örebro som 1999 blev universitet. Även Mitthögskolan fick förstärkta forskningsresurser, och sedan 2005 benämns även Mitthögskolan universitet.

### 3. Utbildningsval och geografisk rörlighet

En vanlig utgångspunkt för analyser av utbildningsval är att de bestäms av kostnaderna för och intäkterna av att satsa på en utbildning.<sup>9</sup> Intäkterna består av den lön som är möjlig att uppnå med olika utbildningar. En person antas också räkna med tänkbara konsumtionseffekter som till exempel att utbildningen ger bildning och kan användas på fritiden. Nuvärdet av de framtida intäkterna av en utbildning vägs mot summan av de direkta kostnaderna (till exempel kostnader för böcker, studentbostad) och de indirekta kostnaderna (till exempel förlorad arbetsinkomst under studierna). En person antas välja en högskoleutbildning om de beräknade intäkterna överstiger kostnaderna för utbildningen. Ökar kostnaderna relativt intäkterna kommer efterfrågan på utbildningen att minska.

Den privatekonomiska avkastningen av utbildningen blir högre ju tidigare den avslutas. I teorin är det därför relativt mer lönsamt för yngre än äldre att gå en högskoleutbildning eftersom de kan få avkastningen under en längre period.

Avståndet till högskolan kan ses som en kostnad för utbildningsvalet. Personer som bor långt från en studieort har högre flyttkostnader än personer som bor nära en högskola. Kostnaderna kan variera mellan studieorter men är sannolikt desamma för kvinnor och män som bor på samma ort. Däremot är kostnaderna relativt högre för personer med låga familjeinkomster.

Det antas att personer väger alla kostnader för en utbildningsinvestering mot alla intäkter. Det betyder att en utbildning som ger en relativt låg avkastning men trygg sysselsättning (som kan värderas som en hög intäkt) kan ses som relativt lönsam om kostnaderna är relativt låga. En sådan utbildning på ett lärosäte inom pendlingsavstånd kan då vara ett alternativ till en utbildning som ger hög avkastning men konjunkturkänslig sysselsättning vid ett lärosäte som ligger långt från hemorten. Personer som är mindre riskbenägna kanske då väljer bort en utbildning som ger en förväntad hög avkastning till förmån för en som ger en lägre, men tryggare, förväntad avkastning. Om kvinnor och män är olika riskbenägna kan det resultera i olika val av utbildning och studieort.

För vissa kan flytten också innebära stora sociala kostnader för att de kommer längre bort från släkt och vänner. För andra kan de kostnaderna vara små eftersom flytten istället ses som en möjlighet att komma bort från ortens traditioner, barndomsvänner och föräldrarnas påverkan. De sociala kostnaderna är troligen också lika stora för kvinnor och män. Men om kvinnor och män uppfostras på olika sätt (till exempel om en son uppmuntras att bli tekniker och flytta, medan en dotter uppmuntras att

---

<sup>9</sup> Detta är den så kallade humankapitalmodellen. Se Björklund m.fl. (2014) för en pedagogisk beskrivning av modellen.

stanna och ta familjeansvar) kan det finnas könsmässiga skillnader i storleken på de sociala kostnaderna.

Beslutet att välja en utbildning vid ett närliggande lärosäte eller ett lärosäte långt från hemorten beror sannolikt också av lärosätets utbud av utbildningar. Om utbildningen inte finns vid det närliggande lärosätet väljer individen troligen att flytta till en annan ort. För personer som beräknar att kostnaderna för flytten överstiger intäkterna kan det närliggande lärosätet ha större betydelse för valet än de utbildningar som ges vid andra lärosäten. De kan avstå sin mest önskade utbildning och istället välja en utbildning vid det närliggande lärosätet som kan användas på den lokala arbetsmarknaden. Utbudet vid det närliggande lärosätet kan på så vis påverka studenternas utbildningsval. Om utbudet är begränsat till utbildningar som kvinnor eller män traditionellt väljer kommer det närliggande lärosätet ha olika effekter på kvinnors och mäns utbildningsval.

Ett sätt att få en uppfattning om det närliggande lärosätets och hemmiljöns betydelse är att jämföra kvinnor och män som flyttar till studieorten med kvinnor och män som inte flyttar. Den jämförelsen ger inte information om vilka faktorer som faktiskt påverkar beslutet att flytta. Däremot visar den om grupperna gör olika val och om de skiljer sig åt med avseende på andra faktorer som kan observeras i datamaterialet.

För att strukturera tankarna kring vad som påverkar det individuella beslutet att flytta (utöver utbildningsvalet) kan man utgå från ekonomiska resonemang om flyttning.<sup>10</sup> Enkelt uttryckt kommer en person att bosätta sig på den ort som maximerar personens nytta. Precis som när det gäller humankapitalbeslut tar individen hänsyn till framtida kostnader och intäkter av flytten vars värde beräknas om till dagens värde. Nyttan bestäms inte bara av ekonomiska faktorer såsom lön och karriärmöjligheter. Även sådant som natur, bostadsköer, fritidsaktiviteter, närhet till släkt, kulturutbud och så vidare har betydelse.

Givet att intäkterna är desamma innebär det också att långa flyttningar är ovanligare än korta, eftersom kostnaderna för den långa flytten är mycket högre. En annan förväntning är att sannolikheten att flytta avtar med individens ålder, vilket beror på att intäkterna av flytten blir lägre för äldre än yngre personer.

Beslutet att flytta till en högskoleort är en del av individens utbildningsval. Det föregås troligen av valet av ämnesområde och inriktning.<sup>11</sup> Men dessa val beror av gymnasiebetyg och val av gymnasieprogram. Studenter med höga gymnasiebetyg från studieförberedande program har fler valmöjligheter än studenter med låga betyg av ämnesområden och studieorter. Valmöjligheterna i högskolan beror således på valen i gymnasiet (och grundskolan). Gymnasiebetygen speglar förstås även studenternas studieintresse och motivation.

---

<sup>10</sup> Eliasson, Westerlund och Åström (2007) beskriver teoretiska motiv för rörlighet och ger en översikt av studier. Se även Tano (2014).

<sup>11</sup> För de som väljer väldigt specialiserade ämnesområden kan val av inriktning och lärosäte ske samtidigt.

Forskning visar också att det finns ett starkt positivt samband mellan gymnasiebetyg och studieframgång i högskolan.<sup>12</sup>

Flera studier har analyserat vad som påverkar geografisk rörlighet och pendlingen i Sverige och många andra länder. Eliasson, Westerlund och Åström (2007) går igenom studier fram till och med 2007. Tano (2014) går även igenom senare studier. Många studier finner stöd för att arbetslöshet, vakanser och skatter påverkar sannolikheten att flytta mellan olika regioner. Däremot verkar regionala löneskillnader ha liten inverkan på besluten. Det finns också stöd för att geografisk rörlighet minskar med ålder och ökar med utbildningsnivå. Vidare beror beslutet av hur bunden en person är till en region (mätt med tid i regionen och familjeband). Familjebakgrund och skolbetyg inverkar också på flytt. Högskoleutbildade flyttar med hög sannolikhet till storstäder efter examen. De verkar också tjäna mer på flytten än de som inte har en högskoleutbildning. Avkastningen av en flytt är lägre för kvinnor och beror av familjeförhållanden.

Tano (2014) visar bland annat att grundskolebetyg påverkar sannolikheten att avsluta högskolestudier och beslutet att flytta efter studierna. Hon visar också att avkastningen av geografisk rörlighet vid 26–28 års ålder är större för personer med höga grundskolebetyg. Det resultatet är starkare för kvinnor än för män.

Det finns också studier som har granskat om avstånd till närmaste högskola påverkar sannolikheten att börja i högskolan. Kjellström och Regné (1999) visar att det finns ett svagt sådant samband efter det att hänsyn har tagits till familjebakgrund och individernas studieförmåga.<sup>13</sup> Liknande resultat rapporteras av Eliasson (2006). Han finner också att personer som inte har högskoleutbildade föräldrar påverkas mer av avståndet till högskolan än personer med högskoleutbildade föräldrar. Öckert (2012) visar att sannolikheten att börja i högskolan är högre för män som bor nära en högskola vid 16 års ålder. Resultaten visar också att sannolikheten att fullfölja studierna är högre för män som flyttar till en högskola. Inga av dessa studier jämför kvinnor och män.

Denna studie fokuserar på yngre kvinnors och mäns flytt till en högskoleort. Eftersom valet sker tidigt i livet påverkas troligen beslutet i mindre utsträckning av arbetsmarknadsförhållanden än av de geografiska beslut som fattas av äldre som redan har en utbildning. En del faktorer vägs säkert in i värderingen av kostnaderna och intäkterna av utbildningsinvesteringen. Det är dock svårt att kvantifiera deras betydelse på ett tillförlitligt sätt. Vi granskar hur de geografiska valen fördelar sig mellan olika grupper av högskolenybörjare som är 22 år eller yngre.

---

<sup>12</sup> Björklund m.fl. (2010) pekar på flera studier och visar egna resultat där studieframgång är mätt med sannolikheten att ta en kandidatexamen inom 5 år. Däremot är sambandet svagt mellan resultat på högskoleprovet och studieframgång. Resultaten visar också att det finns ett positivt samband mellan gymnasiebetyg och inkomster senare i livet.

<sup>13</sup> Resultat för Storbritannien visar att avståndet har mycket liten betydelse för valet att börja i högskolan. Däremot påverkar det studenternas val av lärosäte (Gibbons och Vignoles 2012).

## 4. Populationer

Analyserna i denna rapport bygger på data som har tagits fram av Statistiska centralbyrån (SCB). Två populationer analyseras. Den ena består av samtliga gymnasieelever som avslutade ett gymnasieprogram 1999/00 och som påbörjade högskolestudier fram till och med 2002/03. Den används för att granska övergångsfrekvenser till högskolan och de regionala fördelningarna av betyg och gymnasieprogram. Data är aggregerade över län, gymnasieprogram och betygsintervaller. Resultaten baserade på detta dataunderlag presenteras i kapitel 5 och 6.

Kapitel 7–9 beskriver den andra populationen som består av individdata om högskolenyborjare<sup>14</sup> mellan höstterminen 2000 och vårterminen 2003 som var 22 år eller yngre året de började studera. Den används bland annat för att undersöka om val av högskoleort varierar med avseende på individuella bakgrundsfaktorer. Dessa data innehåller detaljerad information för varje individ om utbildningsval i både gymnasiet och högskolan, gymnasiebetyg, föräldrarnas utbildningsbakgrund och arbetsmarknadsrelaterad information fram till och med 2012. Bara nyborjare som hade information om gymnasiebetyg och gymnasiekommun ingår i undersökningen. En mer detaljerad beskrivning av variabler, begrepp och statistiska metoder finns i Appendix.

---

<sup>14</sup> Enligt Universitetskanslersämbetets definition är högskolenyborjare: student som för första gången är registrerad i grundläggande högskoleutbildning sedan 1956.

## 5. Studenternas gymnasiebetyg

Gymnasiebetygen speglar studenternas studieintresse och motivation. Betygen avgör även vilka utbildningar och lärosäten en student kan välja. Studenter med höga betyg har stora möjligheter att komma in på de utbildningar som de är mest intresserade av och på den högskoleort som de föredrar. Studenter med låga betyg är hänvisade till utbildningar med lågt söktryck. Det är viktigt att granska gymnasiebetygen, eftersom de kan förklara olika mönster i högskoleval och genomförande av högskoleutbildning.

Söktrycket kan variera över tid. Exempelvis kan det vara färre som söker en högskoleutbildning direkt efter gymnasiet i perioder av hög ekonomisk tillväxt. Givet en viss mängd platser påverkar även kohortens storlek möjligheterna att komma in på en utbildning. Självklart inverkar även politiska beslut om minskningar och ökning av antalet utbildningsplatser. Det leder till att fördelningen av gymnasiebetygen bland högskolestudenter kan skilja sig åt mellan olika studentpopulationer.<sup>15</sup>

Tabell 5.1 visar betygsfördelningen för personer som lämnade gymnasiet 1999/00, samt data över andelarna inom respektive betygsgrupp som har påbörjat högskolestudier inom 3 år efter gymnasiestudierna. Mönstret i betygsfördelningen är detsamma som har visats i andra rapporter, att kvinnor har högre betyg än män (se till exempel Högskoleverket 2007). I de två lägsta betygsgrupperna är andelen kvinnor lägre än andelen män. Det omvända gäller i de tre högsta betygsgrupperna. I dessa tre grupper finns 69 procent av kvinnorna, vilket kan jämföras med 51 procent av männen. I de två lägsta betygsgrupperna finns 49 procent av männen men endast 31 procent av kvinnorna. De relativa skillnaderna i betygsfördelningen är en förklaring till att det är fler kvinnor än män i högskolan. Det betyder att kvinnor kan välja mellan fler utbildningar vid fler lärosäten än män.

Den sista raden i tabell 5.1 visar att det är vanligare bland kvinnor än bland män att börja i högskolan. Bland kvinnor som slutade gymnasiet 1999/00 hade 48 procent påbörjat en högskoleutbildning inom 3 år. Motsvarande siffra för männen var 37 procent. Skillnader i gymnasiebetyg är förstås en viktig förklaring till de olika högskolebesluten.<sup>16</sup>

Övergångsfrekvensen varierar över betygsfördelningen. Ju högre betyg desto vanligare är det att gå vidare till högskolan. Men även i de lägsta betygsgrupperna går en liten grupp vidare till högskolan, drygt 4 procent bland männen och 5 procent bland kvinnorna. Från de lägre betygsintervallerna (upp till 15 gymnasiepoäng) är det vanligare bland

<sup>15</sup> Betyg speglar inte enbart studiemotivation. Pisareresultaten visar att kunskapsnivån trendmässigt har fallit bland elever i Sverige, men samtidigt har betygsnivån trendmässigt ökat. Flera studier har diskuterat den trendmässiga ökningen av betygen (se till exempel Gustafsson och Yang-Hansen 2009, Vlachos 2010, Böhlmark och Lindahl 2012).

<sup>16</sup> Liknande resultat och för fler avgångsår redovisas i betänkandet av Delegationen för jämställdhet i högskolan (SOU 2011:1).



kvinnor än bland män att fortsätta till högskolan. Det behöver inte enbart bero på studieintresse. Kanske kan det bero på att män med låga betyg har större möjligheter att klara sig på arbetsmarknaden utan en högskoleutbildning än kvinnor med låga betyg.

**Tabell 5.1** Betygsfördelning för samtliga elever som lämnade gymnasiet 1999/00 och övergång till högskolan inom 3 år, %

Andel elever i olika betygsintervaller, %			
Betygsintervall	Män	Kvinnor	Samtliga
0,0–09,99	17	9	13
10,0–12,49	32	22	27
12,5–14,99	28	31	30
15,0–17,49	16	26	21
17,5–20,0	7	12	9
Totalt antal	38 255	39 017	77 272

Övergångsfrekvens till högskolan inom 3 år, %			
Betygsintervall	Män	Kvinnor	Samtliga
0,0–09,99	4	5	5
10,0–12,49	20	24	22
12,5–14,99	44	46	45
15,0–17,49	70	69	69
17,5–20,0	89	85	87
Total andel	37	48	42

I de högsta betygsgrupperna, 15,0–20,0 gymnasiepoäng, gäller det omvända. I de grupperna är övergångsfrekvenserna något större bland män än bland kvinnor. Män med höga gymnasiebetyg väljer således högskolestudier i minst lika hög utsträckning som kvinnor med höga gymnasiebetyg.

Valet av studieförberedande gymnasieprogram har stor betydelse för möjligheterna att gå vidare till högskolestudier. Programmen förbereder för högskolestudier inom flera ämnesområden. De som väljer ett studieförberedande program har tidigt bestämt sig för högskolestudier och är troligen mer studiemotiverade än de som väljer andra program på gymnasiet.

Tabell 5.2 visar andelen kvinnor och män som gick studieförberedande program och övergångsfrekvenserna till högskolan inom 3 år. Mönstret mellan kvinnor och män är detsamma som i tabell 5.1. Andelen kvinnor i de högsta betygsgrupperna är större än bland männen, medan det omvända gäller de lägre grupperna. Både bland kvinnor och bland män är andelarna med låga betyg lägre än för genomsnittet av gymnasieelever. Det indikerar att de som väljer studieförberedande program i genomsnitt är mer studiemotiverade än andra gymnasieelever.

Jämfört med studenter från samtliga gymnasieprogram (tabell 5.1) är övergångsfrekvenserna till högskolan betydligt större i samtliga

betygsgrupper bland de som har gått studieförberedande program (tabell 5.2). Det gäller för både kvinnor och män. Däremot är det små skillnader i övergångsfrekvenser till högskolan mellan kvinnor och män som har gått studieförberedande program (tabell 5.2). Män går till högskolan i lite större utsträckning i samtliga betygsintervaller.

**Tabell 5.2** Betygsfördelningen för elever som lämnade gymnasiet studieförberedande program 1999/00 och övergång till högskolan inom 3 år, %

<b>Andel elever i olika betygsintervaller, %</b>			
Betygsintervall	Män	Kvinnor	Samtliga
0,0–09,99	10	5	7
10,0–12,49	24	17	20
12,5–14,99	31	30	30
15,0–17,49	23	31	27
17,5–20,0	12	17	15
Totalt antal	17 721	22 408	40 129

<b>Övergångsfrekvens till högskolan inom 3 år, %</b>			
Betygsintervall	Män	Kvinnor	Samtliga
0,0–09,99	12	11	11
10,0–12,49	42	38	40
12,5–14,99	67	61	64
15,0–17,49	84	77	80
17,5–20,0	92	88	90
Total andel	62	64	63

*Anm:* I studieförberedande program 1999/00 ingår naturvetenskapliga programmet, samhällsvetenskapliga programmet, internationell baccalaureat samt estetiska programmet. Specialutförda program kunde inte delas upp i olika inriktningar och ingår inte i de data som presenteras i tabellen.

Bland män i de högsta betygsgrupperna (15–17,49 och 17,5–20 poäng) har 84 respektive 92 procent gått vidare till högskolestudier inom 3 år. Bland kvinnor uppgår andelarna till 77 respektive 88 procent. Studiemotiverade män går vidare till högskolan i samma utsträckning som studiemotiverade kvinnor. Sett ur ett politiskt perspektiv borde fokus inte ligga på att få fler män att börja högskolan utan på att motivera dem att studera hårdare i skolan och att välja högskoleförberedande program. Då stärks incitamenten att välja högskoleutbildning och framför allt förutsättningarna för att klara av högskolestudierna.

## 6. Gymnasieval i olika regioner

Resultaten i kapitel 5 visar att fördelningen av gymnasiebetyg och valen av olika gymnasieprogram påverkar sammansättningen av gruppen högskolenybjörjare. I detta kapitel presenteras regionala mönster i de dimensionerna. Tabell 6.1 visar hur stor andel av eleverna som valde studieförberedande program i olika län. Statistiken avser elever som lämnade gymnasiet 1999/00. Tabellen är sorterad i bokstavsordning.

**Tabell 6.1** Andel elever som läste högskoleförberedande gymnasieprogram av de som lämnade gymnasiet 1999/00 (exkl. elever i specialutformade program)

Län	Män	Kvinnor	Samtliga
Blekinge	47	57	52
Dalarna	41	56	49
Gotland	52	66	59
Gävleborg	52	65	59
Halland	47	61	55
Jämtland	47	64	56
Jönköping	50	65	59
Kalmar	52	64	58
Kronoberg	42	60	51
Norrbottn	46	64	54
Skåne	54	64	59
Stockholm	64	73	68
Södermanland	40	51	45
Uppsala	59	65	62
Värmland	50	63	57
Västerbotten	52	66	59
Västernorrland	52	65	59
Västmanland	49	63	56
Västra Götaland	52	63	57
Örebro	43	61	52
Östergötland	50	58	54
Riket	53	64	58

*Anm:* I högskoleförberedande program 1999/00 ingår naturvetenskapliga programmet, samhällsvetenskapliga programmet, internationell baccalaureat samt estetiska programmet. Specialutformade program kunde inte delas upp i olika inriktningar och ingår inte i högskoleförberedande program i de data som presenteras i tabellen.

Bland både kvinnor och män finns det en betydande regional variation i valet av högskoleförberedande program. Bland både kvinnor och män var andelen som valde högskoleförberedande gymnasieutbildning lägst i Södermanland, 51 procent av kvinnorna och 40 procent av männen. Den högsta andelen män som valde studieförberedande program fanns i

Stockholm, 64 procent. Andelen i Stockholm var hög bland män, men den var betydligt lägre än den högsta andelen bland kvinnor som var 73 procent i samma län. I hälften av länen uppgår andelen bland män till 50 procent eller mer. I övriga län är andelen lägre. Bland kvinnor var andelen i samtliga län över 50 procent och bara i fyra län var andelarna bland kvinnor lägre än 60 procent.

Det fanns också en betydande variation inom länen. I sex län skilde det mer än 15 procentenheter mellan kvinnor och män i andelen som läste studieförberedande program. Den största skillnaden fanns mellan kvinnor och män i Örebro och Norrbottens län, 18 procentenheter. Skillnaderna inom länet kanske beror på att det finns relativt fler jobb i yrken som kvinnor respektive män traditionellt väljer, och att utbildningskraven varierar mellan dessa yrken. I tre län var skillnaderna lägre än 10 procentenheter.

Valet av högskoleförberedande gymnasieprogram är delvis en signal om efterfrågan på högskoleutbildning. I det perspektivet visar siffrorna i tabell 6.1 att den efterfrågan varierar mellan län.

Tabell A1 i Appendix visar att det är en stor variation mellan län i andelarna i olika betygsgrupper. I flera län är mer än 20 procent av männen i den lägsta betygsgruppen. Det tyder på att graden av studiemotivation varierar mellan län.

Tabell 6.2 visar att det fanns en betydande variation mellan länen med avseende på övergångsfrekvensen till högskola även bland de som valde studieförberedande program. Bland kvinnor varierade övergångsfrekvensen från 48 procent på Gotland och i Jämtland, till 73 procent i Blekinge. Bland män varierade övergångsfrekvensen mellan 39 procent på Gotland och 71 procent i Uppsala. Uppenbarligen har ungdomar i olika län olika förväntningar om sina framtida utbildningsvägar.

Det finns också skillnader inom länen. Störst är skillnaden på Gotland. Där gick 39 procent av männen vidare till högskolan inom 3 år jämfört med 48 procent av kvinnorna. I ett län, Kronobergs län, var andelen bland männen större än andelen bland kvinnorna. I fyra län var andelarna lika stora bland kvinnor och män. I övriga län var övergångsfrekvensen större bland kvinnor.

En jämförelse av frekvenserna i tabell 6.1 och 6.2 visar att övergången till högskolan kan vara hög från län med lägre andelar i studieförberedande program. Blekinge, Kronoberg och Dalarna är tre exempel på det. Det omvända gäller också. Även många som hade läst högskoleförberedande program valde således att inte gå vidare till högskolan. En förklaring kan finnas i betygsfördelningen i olika län. Blekinge, till exempel, hade den högsta andelen kvinnliga gymnasieelever i det högsta betygsintervallet (tabell A2 i Appendix). Den var högre än andelarna i samma intervall av kvinnliga elever i Stockholm och Uppsala, som brukar vara län med högst övergångsfrekvenser till högskolan. Gävleborg hade däremot bland de lägsta andelarna både kvinnliga och manliga elever i det högsta betygsintervallet. Det påverkar förstås

övergångsfrekvensen till högskolan. Det är möjligt att elever väljer bort högskolan för att studiemotivationen har minskat eller för att det finns relativt goda jobb möjligheter i regionen även för de med lägre betyg.

**Tabell 6.2** Andel av de som läste högskoleförberedande gymnasieprogram som började högskolan inom 3 år efter gymnasiet, %

Län	Män	Kvinnor	Samtliga
Blekinge	69	73	71
Dalarna	60	64	63
Gotland	39	48	44
Gävleborg	57	60	59
Halland	61	60	61
Jämtland	44	48	46
Jönköping	64	64	64
Kalmar	68	68	68
Kronoberg	74	69	71
Norrbottn	61	62	62
Skåne	64	68	66
Stockholm	58	62	60
Södermanland	62	64	63
Uppsala	71	71	71
Värmland	62	67	65
Västerbotten	62	63	63
Västernorrland	69	70	70
Västmanland	58	64	61
Västra Götaland	64	63	63
Örebro	64	64	64
Östergötland	63	66	65
Riket	62	64	63

*Anm:* I högskoleförberedande program 1999/00 ingår naturvetenskapliga programmet, samhällsvetenskapliga programmet, internationell baccalaureat samt estetiska programmet. Specialutformade program kunde inte delas upp i olika inriktningar och ingår inte i högskoleförberedande program i de data som presenteras i tabellen.

Det kan finnas flera förklaringar till den regionala variationen i studievalen och gymnasieresultaten. Enligt Hammarström (2004) kan skillnaden i övergången till högskola mellan ungdomar från glesbygden och tätbefolkade områden bero på glesbygdens sociostrukturella utgångsläge, dess invånare och deras kulturella tradition. Det kanske också finns regionala skillnader i kommunal utbildningspolitik som påverkar ungdomars studiestrategier. Även den lokala industristrukturen påverkar yrkes- och utbildningsvalen. Utbudet av utbildningar vid den närmaste högskolan kan också ha betydelse. Ett begränsat utbud eller ett som domineras av utbildningar som traditionellt väljs av kvinnor eller män medför en regional sned rekryteringen till högskolan.

## 7. Val av högskoleort

I detta kapitel och i kapitel 8 och 9 presenteras resultat om flyttbeteendet bland unga människor som har valt att börja på högskola. Det görs ingen jämförelse med de som har valt en annan typ av sysselsättning efter gymnasiet. I dessa kapitel analyseras studenter som började högskolestudier mellan höstterminen 2000 och vårterminen 2003 och som var 22 år eller yngre året de började studera. Åldersbegränsningen ökar sannolikheten att studenternas beslut att flytta eller stanna beror av utbildningsrelaterade snarare än arbetsmarknadsrelaterade faktorer. Det är möjligt att vissa ändå väljer studieort efter möjligheter på arbetsmarknaden efter utbildningen. Men i genomsnitt är den kopplingen svagare bland yngre som flyttar hemifrån för att studera än bland äldre som flyttar för ett arbete. Besluten påverkas av bland annat individuella bakgrundsfaktorer, familjeförhållanden och uppväxtmiljö.

Högskolorna är geografiskt spridda och det finns minst en i varje län. De högskolenybörjare som ingår i vårt datamaterial började sina högskolestudier vid ungefär 80 olika studieorter. Antalet registrerade studieorter varierar mellan 1 på Gotland och 8–10 i storstadslänen, och är ojämnt fördelade över landet.<sup>17</sup> Utbudet av utbildningar kan skilja sig åt mellan lärosäten. Vissa utbildningar finns vid flera lärosäten men kan skilja sig åt med avseende på möjligheter till fördjupning och specialisering. Lärosäten skiljer sig mellan de som är specialiserade på ett fåtal ämnesområden och de som erbjuder ett brett utbud av både program och enstaka kurser. Det betyder att val av högskoleutbildning inte bara gäller valet av utbildningsinriktning. Det handlar också om val av lärosäte och studieort. Om utbildningen ges vid flera lärosäten och kvaliteten anses lika god står valet enbart mellan olika studieorter. Beslutet handlar då om att flytta från uppväxtorten eller stanna kvar och läsa vid det närmaste lärosätet. Det beslutet påverkas troligen av andra faktorer än de som påverkar valet av utbildningsinriktning. Sådana faktorer kan vara till exempel närhet till familj, vänner, krav på boende och bostadsort.

Tabell 7.1 visar andelen högskolenybörjare som studerar vid lärosätet i sitt gymnasielän.<sup>18</sup> Statistiken avser samtliga högskolenybörjare mellan höstterminen 2000 och vårterminen 2003 yngre än 23 år.<sup>19</sup> Tabellen är sorterad från det största värdet till det minsta med utgångspunkt från samtliga personer. I genomsnitt läste drygt hälften av studenterna vid högskolan som låg i gymnasielänet. Men andelarna varierade markant, från 74 procent i Skåne till 17 procent i Södermanland.

I sex län valde mer än hälften av länets unga studenter att studera vid lärosätet i länet. I dessa län fanns det minst ett universitet. Det framgår också att andelen som stannar i hemlänet är större i län med äldre universitet än i län med yngre universitet. I län där andelen som stannar i

<sup>17</sup> Högskolorna rapporterar studieort till Statistiska centralbyrån (SCB).

<sup>18</sup> Känslighetsanalys med avseende på bosättningslän vid 18 års ålder ger liknande resultat.

<sup>19</sup> Medianåldern var 22,3 år läsåret 2002/03 (Universitetskanslersämbetet 2014).

gymnasielänet är lägre än en tredjedel finns det en mindre eller medelstor högskola. Utbudet av utbildningar vid dessa högskolor är mindre och ofta mer yrkesinriktat än vid universiteten. Det kan vara en förklaring till att färre studenter blir kvar på dessa orter. Men arbetsmarknaden och de större städernas utbud av bekvämligheter är andra faktorer som påverkar beslutet att inte stanna i län med en mindre eller medelstor högskola.

**Tabell 7.1** Andel högskolenybörjare som läste vid lärosätet i sitt gymnasielän i relation till samtliga studenter från länet (22 år och yngre) som började på högskola ht 2000–vt 2003, %

<b>Gymnasielän</b>	<b>Män</b>	<b>Kvinnor</b>	<b>Samtliga</b>
Skåne	72	75	73
Stockholm	69	70	69
Västerbotten	65	67	66
Uppsala	61	64	63
Västra Götaland	64	61	62
Värmland	48	53	50
Östergötland	50	46	48
Örebro	45	49	47
Kronoberg	44	42	43
Norrbottn	52	36	43
Kalmar	31	36	34
Dalarna	35	31	33
Gävleborg	30	33	32
Jämtland	30	31	30
Västernorrland	30	27	28
Jönköping	26	30	28
Halland	26	27	26
Västmanland	30	24	26
Blekinge	29	19	23
Gotland	18	23	21
Södermanland	14	18	17
<b>Totalt</b>	<b>53</b>	<b>53</b>	<b>53</b>

Anm: Nybörjarna studerade på fristående kurser eller program. Personer som studerade på distans ingår inte.

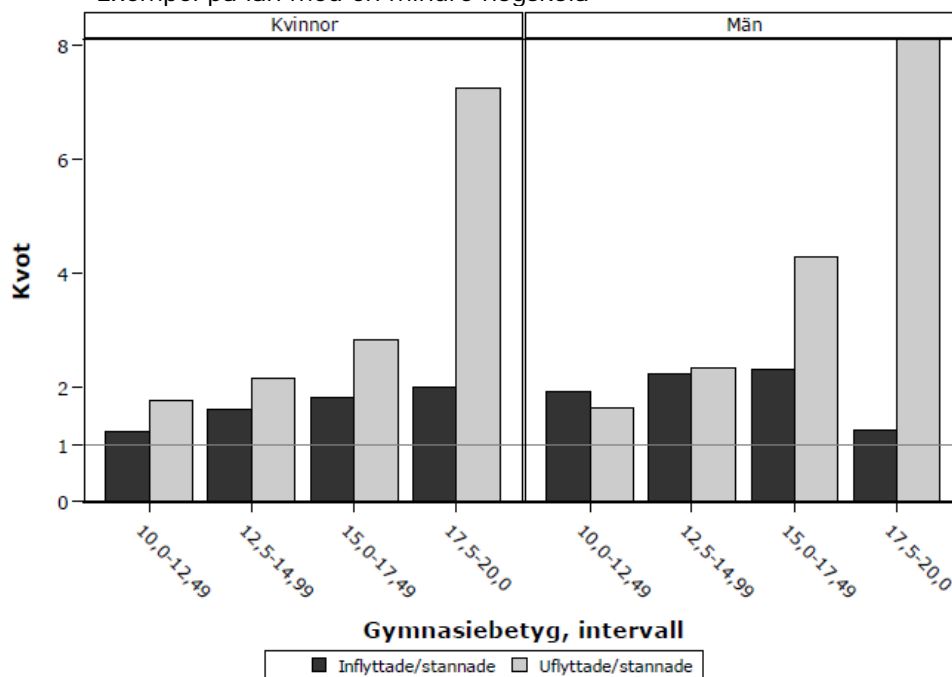
Beslutet att stanna kvar i gymnasielänet eller studera i ett annat län skiljer sig åt mellan kvinnor och män i vissa län. I till exempel Norrbotten, Västmanland och Blekinge är det vanligare bland män att stanna kvar än bland kvinnor. I universitetslänen utom Västra Götaland och Östergötland väljer en större andel kvinnor än män att stanna i länet. För både kvinnor och män är andelarna som stannar i gymnasielänet större i storstadslänen. I län med små och medelstora högskolor är andelen som stannar mindre än i universitetslänen. De könsmissiga skillnaderna inom länet är genomgående mindre än skillnaderna mellan länen. Siffrorna i tabell 7.1

visar att unga studenter inte väljer sin högskola bara för att den finns i länet.

Studenternas sammansättning i länet påverkas av besluten att stanna eller flytta från gymnasielänet. Diagram 7.1 (a–c) redovisar effekter av flyttbeteende bland kvinnor och män på fördelning av högskolenybörjare i olika betygsgrupper och typer av län. Det är två serier av data. Den ena visar kvoten mellan antal högskolenybörjare från länet som flyttar ut och antal av de som stannar kvar och läser i länet. Om stapeln (kvoten) är lika med 1 är antalet utflyttade studenter lika med antalet som stannade i länet. Den andra serien visar kvoten mellan antal högskolenybörjare som flyttar in från andra län och antal av de som stannade i länet. Om staplarna från de två olika serierna är lika höga inom samma betygsintervall innebär det att det flyttade ut lika många personer med betyg i detta intervall som det flyttade in från andra län. Om staplarna skiljer sig i storlek inom ett och samma betygsintervall finns det en ”obalans” mellan utflyttade och inflyttade.

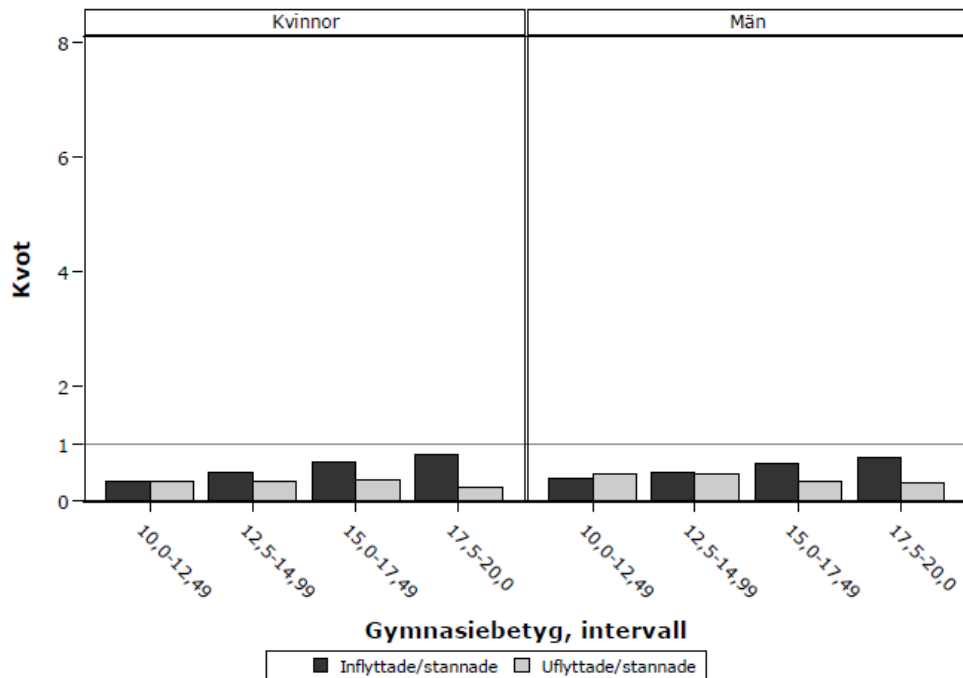
**Diagram 7.1** Antal högskolenybörjare ht 2000–vt 2003 (22 år och yngre) som flyttade ut respektive flyttade in i länet i relation till antal nybörjare som hade gått på gymnasiet och började högskola i samma län.

- Exempel på län med en mindre högskola

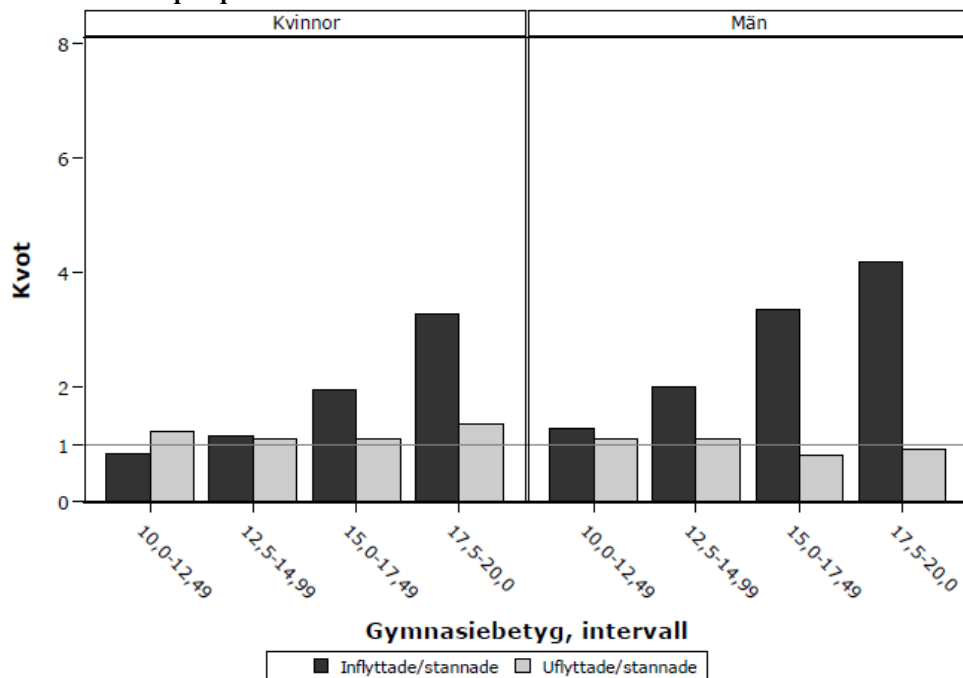




- Exempel på storstadslän



- Exempel på län med väletablerat universitet utanför storstäder



I län med en liten eller medelstor högskola flyttar en stor eller mycket stor andel av studenterna till ett annat län. Särskilt stor är utflyttningen för de i de högsta betygsintervallerna. I det högsta intervallet väljer ungefär 8 gånger fler studenter att flytta jämfört med de som stannar. Andelen inresande studenter kan överstiga de som stannar kvar efter gymnasiet,

men "kompenserar" för utflyttning enbart i de lägsta betygsgrupperna. Mönstret är ungefär detsamma bland kvinnor och män.

I storstadslänen är mönstret omvänt. Där stannar majoriteten av studenterna kvar i sina gymnasielän. Det finns också inflyttning som överstiger den mindre utflyttning som sker. Det gäller i alla betygsklasser, men särskilt i de högsta.

I län som ligger utanför stora städer men har ett väletablerat universitet stannar ungefär lika många studenter som det flyttar ut. Det finns en betydande inflyttning särskilt i de högsta betygsintervallerna.

Exemplen i diagrammen är karakteristiska för län som ingår i respektive typ. Resultaten visar att den geografiska variationen i gymnasiebetyg vid tiden för gymnasieavgång förstärks via valet av högskoleort. Studenter med höga betyg (och studieintresse) flyttar från vissa orter, och kvar blir studenter med låga betyg. Samtidigt sker en ytterst liten inflyttning av personer med höga betyg. Det betyder att lärosäten i olika regioner har studenter med helt olika förutsättningar för att bedriva högskolestudier och som får olika utbyte av kunskap från studiekamrater under tiden på högskolan.

## 8. Individuell bakgrund och rörlighet

Hittills har redovisningen strukturerats med avseende på län. Den strukturen utgår från det regionala perspektivet på effekterna av högskolenybörjarnas beslut. Detta avsnitt granskar sambandet mellan individuella bakgrundsfaktorer och benägenheten att flytta till en högskoleort ur studenternas perspektiv. Istället för att granska studenterna i varje län granskas studenternas bakgrund efter hur långt de har flyttat. Människor utgår troligen från det fysiska avståndet snarare än från länsgränser som är politiskt definierade områden.

Vi analyserar två grupper av personer. Den ena gruppen består av studenter som har flyttat längre än 100 kilometer från sin gymnasiekommun för att börja i högskolan. Den andra består av studenter som inte har behövt flytta för att börja i högskolan. I många fall (men inte i alla) har studenter som valt att inte flytta långt även stannat inom sitt gymnasielän.

Tabell 8.1 visar gymnasiebetygen för högskolenybörjare mellan höstterminen 2000 och vårterminen 2003 i åldrarna 18–22 år fördelat över föräldrarnas utbildningsbakgrund. Betygen är indelade i sex grupper för att ge ytterligare information om studenter med de högsta betygen. Föräldrarna är indelade efter högskoleutbildning som är minst 2 år och kort utbildning som är högst yrkeshögskola. I gruppen med kort utbildning ingår även personer som inte har eftergymnasial utbildning. Det finns relativt få observationer av ensamstående föräldrar, som därför inte rapporteras separat.

Den sista kolumnen i tabell 8.1 visar betygsfördelningen för samtliga elever. En jämförelse av dessa siffror med övriga i tabellen ger en bild av hur vanligt det är med betyg på en viss nivå i de olika föräldragrupperna. Kolumn 2 som innehåller betyg för barn till föräldrar som har högskoleutbildning visar att deras andel är relativt liten i de lägsta betygsgrupperna och relativt stor i de högsta betygsgrupperna. Det omvända gäller barn till föräldrar där båda har högst yrkeshögskola eller ingen eftergymnasial utbildning. Mönstret är detsamma bland både kvinnor och män.<sup>20</sup>

Det är en större andel män än kvinnor i botten av betygsfördelningen oavsett föräldrabakgrund. I samtliga grupper är andelen i den lägsta betygsgruppen drygt dubbelt så stor bland män. Oavsett föräldrarnas utbildningsnivå är andelen kvinnor i de högsta betygsgrupperna högre än den är bland männen.

---

<sup>20</sup> Böhlmark och Holmlund (2011) visar att sambandet mellan familjebakgrund och betyg är lika starkt 2007 som 1988. Däremot har familjebakgrund ökat i betydelse för val av skola.

**Tabell 8.1** Gymnasiebetyg för högskolenybörjare ht 2000–vt 2003 i åldrarna 18–22 år fördelat efter föräldrarnas utbildningsbakgrund

	Föräldrar högskola	Pappa högskola och mamma högst yrkeshgsk	Mamma högskola och pappa högst yrkeshgsk	Föräldrar högst yrkeshgsk	Ingen info	Alla
<b>Kvinnor</b>						
0,0–09,99	0,4	1	1	1	3	1
10,0–12,49	7	13	11	16	22	13
12,5–14,99	23	32	32	37	35	32
15,0–17,49	37	35	36	33	29	35
17,5–19,49	28	17	19	12	10	17
19,5–20,0	5	3	2	1	2	2
Antal	12541	5673	26698	11303	1408	57623
<b>Män</b>						
0,0–09,99	1	3	2	3	3	2
10,0–12,49	14	20	19	24	30	20
12,5–14,99	29	35	35	37	37	34
15,0–17,49	32	28	29	26	22	28
17,5–19,49	20	12	13	9	8	13
19,5–20,0	4	2	2	1	1	2
Antal	11724	4885	17695	9039	896	44239

Anm: "Ingen info" innebär att det inte finns data på föräldrarnas utbildningsbakgrund. Ensamstående föräldrar rapporteras inte separat men ingår i beräkningarna.

**Tabell 8.2** innehåller beskrivande statistik om studenter som började i högskolan mellan höstterminen 2000 och vårterminen 2003 uppdelade i tre regioner: skogslän, storstadslän (inkl. Uppsala län) samt syd- och mellansvenska län (exkl. storstadslän).<sup>21</sup> Den är också uppdelad i två grupper av personer: de som studerar i närheten av sin gymnasiekommun och de som flyttar 100 kilometer eller längre för att börja i högskolan.<sup>22</sup>

Jämförelsen mellan tre stora regioner visar att det inte är någon större skillnad i kvinnors och mäns flyttmönster. Det är lika vanligt bland kvinnor och män att studera i närheten av sin gymnasiekommun som att flytta längre bort till en högskola. Däremot är det stora skillnader mellan regioner. Drygt 60 procent av de som gick gymnasiet i ett skogslän valde att flytta till en högskola 100 kilometer eller längre bort från sin gymnasiekommun. I storstadslänen gäller det omvända. Där väljer 70 procent högskolan på kortare avstånd medan 30 procent flyttar till en högskola längre bort. I de syd- och mellansvenska länen är det också

<sup>21</sup> Skogslänen är Värmland, Dalarna och Norrlandslänen. Storstadslänen är Stockholm, Västra Götaland, Skåne och Uppsala (länen med flest studenter). Övriga län ingår i kategorin syd- och mellansvenska län.

<sup>22</sup> Trafikverket har tillhandahållit data över reseavstånd mellan olika orter.

vanligare att flytta till en högskola än att studera vid den som ligger närmare än 100 kilometer. Mönstret indikerar att högskolorna utanför storstäderna inte är det första valet för personer som bor nära dessa högskolor.

Fördelningen över betygsintervallerna indikerar att valet mellan att stanna i närheten av sin gymnasiekommun och att flytta till en högskoleort längre bort beror av gymnasiebetygen.<sup>23</sup> I skogslänen och de syd- och mellansvenska länen är flyttbenägenheten avsevärt större i grupperna med höga betyg. I de tre högsta betygsgrupperna i skogslänen väljer mer än 60 procent i varje betygsgrupp att flytta till högskolor. Det är framför allt studenter med relativt låga betyg från skogslänen som stannar kvar i närheten av gymnasieorten.

I storstäderna är mönstret annorlunda. Där väljer studenter med både höga och låga betyg högskolorna i storstadslänen. Flyttbenägenheten skiljer sig inte i samma utsträckning mellan betygsgrupper som den gör bland studenter utanför storstadslänen. Mönstret tyder på att studenter med höga gymnasiebetyg utanför storstadslänen främst söker sig till högskolor långt från sina gymnasieorter. Studenterna i storstadslänen söker sig till sina läns högskolor oavsett nivån på gymnasiebetygen.

Personer som har gått högskoleförberedande gymnasieprogram i skogslänen väljer att flytta till en högskola i större utsträckning än personer som har gått yrkesförberedande program. Det gäller även personer i de syd- och mellansvenska länen.

Skillnaderna i besluten mellan personer i olika regioner kan bero på att utbudet av utbildningar varierar mellan regionerna. I storstadslänen finns alla typer av utbildningar medan utbudet är mer begränsat på många andra högskoleorter.

Det är mycket små skillnader mellan personer med olika familjebakgrund i storstadslänen med avseende på val av högskoleort. Skillnaderna mellan grupperna är något större utanför storstadslänen. Men det är framför allt personer med två högskoleutbildade föräldrar som skiljer sig från övriga studenter. Den gruppen flyttar till en annan högskoleort i större utsträckning än andra grupper. I samtliga regioner kommer de som flyttar till högskolan från familjer med högre inkomster jämfört med personer som väljer högskolor närmare gymnasieorten. Det gäller personer från alla tre regioner.

---

<sup>23</sup> Tano (2014) analyserar kohorter födda 1974 och 1976 och finner att personer med en universitetsexamen i större utsträckning flyttar (när de är 25–30 år) från högskoleorter utanför storstäderna. Sannolikheten är högre bland personer med höga grundskolebetyg. Hon drar slutsatsen att det är svårt att få examinerade toppstudenter att stanna i mindre högskoleregioner. Våra data visar att det mönstret uppstår redan vid valet av studieort.

**Tabell 8.2** Högskolenybörjare ht 2000–vt 2003 som började i högskolan före 23 års ålder

	Skogslän				Syd- och mellansvenska län				Storstadslän			
	Stannat*		Flyttat ≥ 100 km		Stannat*		Flyttat ≥ 100 km		Stannat*		Flyttat ≥ 100 km	
	Antal	%	Antal	%	Antal	%	Antal	%	Antal	%	Antal	%
Man	3220	37	5441	63	5447	44	7040	56	15865	69	7226	31
Kvinna	3902	35	7266	65	7394	44	9310	56	20851	70	8900	30
<b>Betygsintervall</b>												
00,0-09,99	134	45	161	55	238	55	195	45	605	69	269	31
10,0-12,49	1642	48	1775	52	2426	50	2396	50	5310	67	2580	33
12,5-14,99	2805	41	4065	59	4832	48	5241	52	11328	68	5412	32
15,0-17,49	1946	31	4258	69	3911	42	5349	58	11740	70	5139	30
17,5-19,49	546	20	2155	80	1284	32	2777	68	6615	74	2385	27
19,5-20,00	49	14	293	86	150	28	392	72	1118	77	341	23
<b>Typ av gymnasieprogram</b>												
Högskoleförberedande	5152	34	9912	66	8782	41	12458	59	27936	69	12410	31
Yrkesförberedande	1970	41	2795	59	4059	51	3892	49	8780	70	3716	30
<b>Föräldrarnas utbildning</b>												
Kortare utbildning för båda eller ensamstående	3539	39	5644	61	6706	48	7296	52	14526	68	6682	32
Mamma högskoleutbildning., även ensamstående.	1467	35	2696	65	2470	42	3370	58	7094	69	3245	31
Pappa med högre utb., även ensamst.	663	36	1181	64	1277	45	1569	55	4157	71	1711	29
Båda högskoleutbildning	1307	31	2944	69	2080	36	3754	64	10075	71	4105	29
Ingen info	146	38	242	62	308	46	361	54	864	69	383	31
	<b>Medel</b>	<b>σ</b>	<b>Medel</b>	<b>σ</b>	<b>Medel</b>	<b>σ</b>	<b>Medel</b>	<b>σ</b>	<b>Medel</b>	<b>σ</b>	<b>Medel</b>	<b>σ</b>
Familjeinkomst motsv. år 2000, tkr	451,5	215,5	469,1	248,7	445,1	220,6	475,7	249,2	516,6	366,8	518,7	360,3
Ålder för inträde på högskola	20,3	1,0	20,3	1,0	20,2	1,0	20,3	1,0	20,2	1,0	20,4	1,0

Anm: \* Med 'stannat' avses att man valde högskoleort närmare än 100 km från sin gymnasiekommun. σ är standardavvikelsen.

Det finns många metoder som kan användas för att beräkna sambanden mellan individuella bakgrundsfaktorer och en längre flytt till en högskola. Vi har använt en metod som kallas "Poisson regression" och som är utvecklad för att beräkna samband när utfallsmåttet inte är en kontinuerlig variabel. Samtidigt kan en modifierad form av regressionen användas även för binära utfallsvariabler (Zou 2004). Resultaten i en Poisson regression uttrycks som relativa risker, det vill säga om risken för en händelse är större eller mindre i en grupp relativt den andra. I fortsättningen uttrycker vi *relativa risker* att flytta som *benägenheten* att flytta.

Tabell 8.3 presenterar några av resultaten uppdelade i tre regioner efter var personerna har gått på gymnasiet.<sup>24</sup> Modellen inkluderar förutom variablerna listade i tabellen även variablerna födelseland, familjeinkomst och kommungrupp. Den senaste variabeln kontrollerar för huruvida nybörjarens gymnasiekommun tillhör stora städer, förortskommuner, mindre städer, glesbygdskommuner osv. Koefficienterna kan tolkas som procentuella relationer. Till exempel visar koefficienten 1,66 för den högsta betygsgruppen att benägenheten att flytta är 66 procent högre än i den näst lägsta betygsgruppen. Koefficienten 0,86 innebär att studenter som går både program och fristående kurser sin första termin har 14 procent lägre benägenhet att flytta än programstudenter. Är koefficienten exakt eller nära 1,0 är benägenheten att flytta densamma för båda grupperna.

Det finns resultat som är desamma i de olika regionerna. Ett sådant är att föräldrarnas utbildningsbakgrund har betydelse för studenternas benägenhet att flytta från gymnasieorten. I samtliga regioner ökar benägenheten att flytta med föräldrarnas utbildning, och den är störst för studenter som har två högskoleutbildade föräldrar. Men benägenheten att flytta bland studenter som har två högskoleutbildade föräldrar är större i skogslänen och de syd- och mellansvenska länen än i storstadslänen. Det kan bero på att barn till högskoleutbildade föräldrar utanför storstadslänen kanske söker andra utbildningar än de som erbjuds vid den närmaste högskolan.

Ett annat mönster som är gemensamt för regionerna är mönstret för studenternas utbildningsform. De som väljer enbart fristående kurser stannar i närheten av sin gymnasieort i större utsträckning än de som väljer program. Den relativa benägenheten är dock högre i storstadslänen. Den lägre benägenheten att flytta till en studieort för de som studerar enbart fristående kurser kanske speglar osäkerhet i utbildningsvalet. Det är möjligt att studenter som väljer fristående kurser är mer osäkra på sin högskoleinvestering, till exempel om de ska läsa en längre högskoleutbildning eller inte. Även åldern för övergången till högskolan har betydelse som är gemensam för alla regioner. Efter 19 års ålder ökar benägenheten att flytta till en högskoleort signifikant.

---

<sup>24</sup> Vi har kört modellerna separat för kvinnor och män i olika regioner. Men mönstren i resultaten liknar de i tabell 7.2.

**Tabell 8.3** Relativ benägenhet att flytta mer än 100 km till en högskoleort i grupper av högskolenybörjare (22 år och yngre) ht 2000–vt 2003

	Syd- och mellansvenska		
	Skogslän	län	Storstadslän
<b>Kvinnor (jämfört med män)</b>	1,03*	1,00	1,03*
<b>Betygsintervall (jämförelsegrupp: 10,0–12,49)</b>			
00,0–09,99	1,00	0,90	0,92
12,5–14,99	1,16*	1,05*	1,00
15,0–17,49	1,34*	1,17*	1,01
17,5–19,49	1,57*	1,37*	0,92*
19,5–20,00	1,66*	1,45*	0,83*
<b>Föräldrarnas utbildning (jämförelsegrupp: båda föräldrar med högst yrkeshögskola)</b>			
Mamma med högskoleutb., även ensamst.	1,06*	1,09*	1,06*
Pappa med högskoleutb., även ensamst.	1,05*	1,06*	1,03
Båda föräldrar med högskoleutb.	1,11*	1,18*	1,08*
Ingen info	1,03	1,04	0,91
<b>Utbildningsform (jämförelsegrupp: programstudenter)</b>			
Både program och fristående kurs	0,86*	0,98	1,26*
Enbart fristående kurs	0,78*	0,72*	0,47*
Startar på program efter kort fristående kurs	0,85*	0,78*	0,50*
<b>Gick högskoleförberedande gymnasiepgm (jämfört med yrkesförberedande)</b>			
	1,11*	1,15*	0,99
<b>Ålder vid högskolestarten (jämförelsegrupp: –19 år)</b>			
18	1,04	1,10	0,78*
20	1,13*	1,11*	1,27*
21	1,23*	1,21*	1,51*
22	1,25*	1,26*	1,52*

Anm. Benägenheten att flytta är uttryckt som relativ riskkvot. I modellen ingår också variablerna familjeinkomst, födelseland och kommungrupp. \* Den relativa riskkvoten är statistiskt signifikant med  $p < 0,05$ .

Det finns regionala skillnader med avseende på studenternas gymnasiebetyg. Utanför storstadsläna ökar benägenheten att flytta med studenternas gymnasiebetyg.<sup>25</sup> I storstadsläna är skillnaderna relativt små mellan olika betygsgrupper. I övriga län är skillnaderna mycket stora, och det är studenter med höga betyg som flyttar i större utsträckning än studenter med låga betyg.

Regressionsanalysen bekräftar att det är liten skillnad i flyttbenägenheten mellan kvinnor och män när hänsyn tas till andra faktorer. Det vill säga, det är inte könstillhörighet som avgör flytt utan andra bakgrundsfaktorer.

<sup>25</sup> Gibbons och Vignoles (2012) visar att studenter i Storbritannien med relativt låga betyg väljer det närmaste lärosätet i större utsträckning är de med höga betyg.



Det kan finnas flera skäl till att benägenheten att lämna gymnasielänet är större för de med höga betyg. De kan till exempel vara mer riskbenägna och lämna hemorten på vinst och förlust. Då är inte högskoleutbildningen skälet till flytten. Det är också möjligt att de lämnar gymnasielänet för att den närmaste högskolan inte erbjuder den typ av utbildning som de efterfrågar. De flesta prestigefulla utbildningar (till exempel läkare, jurist) kräver höga betyg samtidigt som utbildningarna finns på enstaka högskoleorter. Men studenterna kan också välja en annan studieort för att det är större chans att träffa studenter med lika höga betyg vid en annan högskola än den närmaste. Det finns resultat som tyder på att medstudenternas kvalitet (mätt med gymnasiebetyg) har betydelse för högskolans kvalitet och studenternas framtida inkomster (Regnér och Simonsen 2015).

## 9. Geografiska val 10 år efter högskolestarten

Det kan ta tid att etablera sig på arbetsmarknaden efter utbildningen. Var studenter väljer att etablera sig beror på en mängd faktorer. Företagens efterfrågan på arbetskraft är en viktig faktor. Men studenternas förväntningar om lön och framtida karriärmöjligheter inverkar också på de geografiska besluten. Det gör även individuella faktorer som familjebildning och geografiska preferenser (vissa vill bo i en liten stad vid kusten, andra i storstäder). Vissa utbildningsval gör det möjligt att arbeta i hela landet medan andra begränsar valet till storstäderna. Det betyder att valet av lärosäte också kan påverka var studenterna bor och arbetar efter utbildningen. I detta avsnitt beskrivs de geografiska besluten 10 år efter påbörjade studier fördelade över län, men vi granskar inte vilka faktorer som påverkar besluten.

Tabell 9.1 utgår från länets gymnasiestudenter och undersöker var de bor 10 år efter påbörjad utbildning uppdelat på kvinnor och män. Kolumnerna summerar inte till 100 procent. Gruppen som är utesluten från redovisningen är studenter som har läst vid ett annat lärosäte än det i gymnasielänet och inte finns i sitt gymnasielän 10 år efter högskolestarten. Den första kolumnen visar andelen av männen som läste vid högskolan i gymnasielänet och som bor kvar i länet 10 år senare<sup>26</sup>. Andelen som bor kvar varierar avsevärt mellan länen, från 62 procent i Stockholm till 8 procent på Gotland. I ytterligare två län är andelarna 50 procent eller större: i Västra Götaland och Skåne. I Västerbotten är andelen 41 procent och i Uppsala 36 procent. I övriga län är andelarna lägre. Mönstret är detsamma bland kvinnor.

Det finns också en regional variation bland männen i andelen som började läsa i sitt gymnasielän och som valde att lämna länet efteråt. Andelen är under 10 procent i Stockholm, Södermanland och Jönköping. Det är en variation även bland kvinnor. Andelen är större än 20 procent i Uppsala, Kronoberg, Värmland, Västerbotten och Norrbotten. I Norrbotten och Blekinge är det störst skillnad mellan kvinnor och män. Andelen som flyttar från de länen är större bland män än bland kvinnor.

Den tredje kolumnen visar andelen av männen som gick på gymnasiet i länet men som valde att läsa på en annan högskoleort och därefter flyttade tillbaka till gymnasielänet. Andelen som återvänder är 20 procent eller större i Stockholm, Södermanland, Jönköping, Blekinge, Halland, Västmanland och Västernorrland. Det gäller även bland kvinnor. Men bland kvinnor är andelen 20 procent eller större också i Västra Götaland, Gävleborg, Gotland, Jämtland och Norrbotten. En annan skillnad är att andelen av studenterna som återvänder till sitt gymnasielän är något större bland kvinnor än bland män.

<sup>26</sup> Med "bor kvar i länet 10 år senare" menas att personerna hade samma boställningslän som vid högskolestarten. Vi har inte kontrollerat om personerna byter län inom 10 år efter högskolestarten.

**Tabell 9.1** Fördelning av studenter som började på högskolan ht 2000–vt 2003 med avseende på bosättning 10 år efter påbörjade studier, andel av nybörjare (22 år och yngre) från länet, %

Gymnasielän	Män som började på högskolan			Kvinnor som började på högskolan		
	I gymnasielänet och Finns kvar i länet		I annat län och återvänt	I gymnasielänet och Finns kvar i länet		I annat län och återvänt
	Flyttat från länet			Flyttat från länet		
Blekinge	16	13	21	11	8	32
Dalarna	21	15	15	20	11	19
Gotland	8	10	16	12	11	20
Gävleborg	19	12	19	19	14	22
Halland	15	11	21	17	10	25
Jämtland	17	13	17	19	13	20
Jönköping	17	9	21	21	9	21
Kalmar	18	12	18	22	15	17
Kronoberg	23	22	14	24	18	16
Norrbottn	32	21	14	24	13	22
Skåne	56	15	15	59	16	14
Stockholm	62	7	25	61	9	22
Södermanland	9	5	26	13	6	28
Uppsala	36	25	12	36	28	12
Värmland	27	20	11	34	19	13
Västerbotten	41	24	13	40	27	12
Västernorrland	18	12	22	19	8	25
Västmanland	19	11	20	15	9	29
Västra Götaland	50	14	17	48	13	21
Örebro	29	16	15	33	16	15
Östergötland	32	19	15	31	16	18

Anm: Raderna summerar inte till 100 procent. Skillnaden är personer som har börjat på en högskola i annat län och inte finns i gymnasielänet 10 år efter påbörjade studier.

En summering av kolumnerna 1 och 3 i tabell 9.1 ger andelen av de som gick gymnasiet i länet och som bor i länet 10 år senare (visas inte). Bland både kvinnor och män är andelen över 80 procent i Stockholm, över 70 procent i Skåne och över 65 procent i Västra Götaland. Andelen är över 50 procent i Västerbotten. I övriga län är det mindre än hälften av de unga högskolenybörjarna som gick gymnasiet i länet som är kvar i länet 10 år senare.

Tabell 9.2 utgår från studenterna vid länets högskolor och visar hur stor andel av studenterna från länet som bor kvar i länet 10 år efter påbörjade studier. Kolumn 1 visar hur stor andel av högskolelänets studenter som kom från länet och som är kvar 10 år senare. Kolumn 2

visar hur stor andel av högskolelänets studenter som kommer från ett annat län och som är kvar 10 år senare. Den tredje kolumnen visar deras andel av samtliga inresande studenter till högskolelänets. Tabellerna visar inte studenter som rest från orten. Statistik för män visas inom parenteser.

**Tabell 9.2** Andelen högskolenyborjare (22 år och yngre) vid länets högskolor som bor kvar i högskolelänets 10 år efter påbörjade studier, kvinnor (män inom parenteser)

Högskolelän	Studenter som hade samma gymnasie- och högskolelän	Inresande studenter som bor kvar i högskolelänets	
	Andel av samtliga studenter i högskolelänets, %	Andel av samtliga studenter i högskolelänets, %	Andel av samtliga inresande
Blekinge	25 (19)	6 (5)	10 (7)
Dalarna	36 (33)	4 (4)	10 (10)
Gotland	13 (10)	4 (4)	6 (5)
Gävleborg	29 (31)	7 (5)	14 (9)
Halland	23 (19)	9 (10)	14 (15)
Jämtland	21 (27)	7 (6)	10 (11)
Jönköping	31 (24)	7 (9)	13 (14)
Kalmar	27 (26)	6 (6)	11 (10)
Kronoberg	19 (19)	8 (9)	12 (15)
Norrbottnen	34 (25)	4 (6)	8 (10)
Skåne	49 (50)	12 (11)	31 (32)
Stockholm	62 (67)	15 (15)	51 (58)
Södermanland	26 (25)	6 (5)	10 (9)
Uppsala	16 (19)	12 (14)	18 (21)
Värmland	33 (30)	8 (6)	16 (12)
Västerbotten	24 (25)	9 (10)	15 (17)
Västernorrland	36 (35)	7 (5)	14 (11)
Västmanland	25 (25)	8 (10)	14 (16)
Västra Götaland	51 (51)	13 (14)	37 (40)
Örebro	27 (28)	10 (9)	17 (15)
Östergötland	24 (18)	11 (15)	18 (21)

Anm: Studenter som hade annat gymnasielän än högskolelän definieras som inresande studenter.

Tabell 9.2 visar bland annat att det i två län är mer än hälften av kvinnorna som hade samma gymnasie- och högskolelän som bor kvar 10 år efter studiestarten: i Stockholm och Västra Götaland. I Skåne finns nästan hälften, 49 procent, i den gruppen. Relativt höga andelar är det också i Dalarna, Jönköping, Norrbotten, Värmland och Västernorrland. I dessa län är 31–36 procent av kvinnorna kvar efter att ha studerat både på gymnasiet och i högskolan i samma län. I övriga 13 län är det färre än 30

procent av studenterna som började på högskolan i sitt gymnasielän som bor kvar 10 år efter påbörjade högskolestudier.

Data i kolumn 2 visar att studenterna från andra län som är kvar 10 år efter studiestarten är en relativt liten grupp av samtliga studenter i länen. De högsta andelarna finns i storstadslänen.

Kolumn 3 visar andelen av de inresande studenterna som blir kvar i förhållande till det totala antalet inresande studenter. I Stockholm stannar ungefär hälften av de inresande studenterna. I Västra Götaland och Skåne är andelarna 37 respektive 31 procent. I övriga län är knappt en tiondel av de inresande studenterna kvar i högskolelandet 10 år efter studiestarten. Det verkar således som att studenter från andra län sällan är kvar i högskolelandet efter studierna. Mönstret är detsamma bland män, det vill säga, det är ungefär lika vanligt bland kvinnor och män att stanna kvar i högskolelandet 10 år efter studiestarten, och de föredrar län med stora städer.

Sammantaget ger siffrorna en bild av att studenter tenderar att lämna högskolelandet efter studierna. Det gäller i alla län, men mindre i storstadslänen. Mönstret kan tolkas på flera sätt. Ett är att de flesta högskolor producerar arbetskraft för hela landet. Ett annat är att det i få län finns en stor arbetsmarknad för de högskoleutbildade som gick på högskola i regionen<sup>27</sup>.

---

<sup>27</sup> Westlund (2003) går igenom studier av högskoleutbildningens regionala effekter. En slutsats han drar är att få studier visar på ett kausalt samband mellan högskolor och ekonomisk tillväxt.

## 10. Avslutande kommentarer

Personer som väljer högskolestudier gör flera olika val. Ett val handlar om ämnesområde, andra val om utbildningens inriktning och längd. Det handlar också om att välja högskola och studieort. I vilken ordning som valen görs varierar mellan personer. Denna rapport har visat att det finns stora geografiska skillnader i studievalen. Yngre personer med höga betyg och högskoleutbildade föräldrar tenderar att flytta långt till lärosätet såvida de inte bor nära ett väletablerat universitet. Trots högskoleutbyggnaden finns det fortfarande stora ojämlikheter i studievalen.

Kvinnor och män gör olika val när det gäller utbildningsinriktningar som senare leder till olika yrken och karriärmöjligheter. Data visar att skillnaderna uppstår mycket tidigare än vid högskolestarten. Kvinnor har bättre betyg i grund- och gymnasieskolan och väljer studieförberedande program i större utsträckning än män. Sannolikheten att gå vidare till högskolan är högre för de med höga betyg och som har gått studieförberedande gymnasieprogram. De faktorerna bidrar till kvinnors överrepresentation i högskolan.

Däremot finns det inte några skillnader mellan kvinnor och män i motivation och drivkraft för högskolestudier i gruppen som studerade målmedvetet på gymnasiet. Resultaten visar nämligen att från de studieförberedande programmen går män och kvinnor vidare till högskolan i nästan samma utsträckning. I samtliga betygsintervaller är männens övergångsfrekvens till högskolestudier inom 3 år lite större än kvinnors. Uppenbarligen går studiemotiverade män vidare till högskolan i minst samma utsträckning som studiemotiverade kvinnor.

De geografiska skillnaderna i studieval är tydliga redan på gymnasienivå. Bland både kvinnor och män var andelen som valde högskoleförberedande gymnasieutbildning lägst i Södermanland, 51 procent av kvinnorna och 40 procent av männen. Den högsta andelen män som valde studieförberedande program fanns i Stockholm, 64 procent. Andelen i Stockholm var hög bland män, men den var betydligt lägre än den högsta andelen bland kvinnor som var 73 procent i samma län. I hälften av länen uppgick andelen bland män till 50 procent eller mer. I övriga län var andelen lägre. Bland kvinnor var andelen i samtliga län över 50 procent, och bara i fyra län var andelarna bland kvinnor lägre än 60 procent. Regionala skillnader i val av gymnasieprogram och betygsfördelning leder till stora regionala skillnader i övergångsfrekvenserna till högskolan.

Studenternas sammansättning i olika regioner påverkas av att nybörjare med olika gymnasiebetyg och familjebakgrund väljer olika högskoleorter. I län där över hälften av studenterna läste på högskolan i sitt gymnasielän fanns det ett universitet. Samtidigt var andelen studenter som stannade på gymnasieorten högre i län med äldre universitet än i län med yngre universitet. I län där andelen studenter från länet var lägre än

en tredjedel fanns det en mindre eller medelstor högskola. Det kan vara en signal om att studenter inte väljer det närmaste lärosätet bara för att det finns i länet. Skälet till det kan vara att utbudet av utbildningar är för begränsat. Men förväntningar om de framtida karriärmöjligheterna och de större städernas utbud av bekvämligheter kan också påverka flyttbesluten.

I storstadslänen var det relativt små skillnader mellan olika betygsgrupper med avseende på benägenheten att flytta. Utanför storstadslänen var skillnaderna stora. Benägenheten att flytta var avsevärt större för nybörjare med höga betyg än för nybörjare med relativt låga betyg. Det medför att vissa utbildningar vid vissa lärosäten rekryterar relativt fler studenter från den nedre delen av betygsfördelningen. De studenterna kan behöva mer undervisning, vilket kräver relativt mer ekonomiska resurser för att undvika försämrad kvalitet och ambitionsnivå i undervisningen. Men de resurserna borde istället satsas i skolan. Med bättre förkunskaper får studenter bättre utbyte av sina akademiska studier samtidigt som högskolan kan hålla en högre nivå på undervisningen. Det kan även bidra till att minska segmenteringen i högskolan.

I majoriteten av länen var det vanligare att välja studier vid andra lärosäten än vid det som låg i gymnasielänet. Andelen yngre studenter som började läsa vid lärosätet i gymnasielänet och blev kvar i länet efter studierna är ofta mindre än andelen som flyttade tillbaka till hemlänet efter studier på annan ort. Dessutom var det vanligare för inresande studenter att flytta från högskoleorten efter studierna än att bli kvar. Det kan bero på att de flesta högskolorna producerar arbetskraft som är gångbar i hela landet eller att det i vissa regioner inte finns en tillräckligt stor arbetsmarknad för de akademiker som utbildats i regionen.

Den allmänna expansionen av högskolan har bidragit till att studenter som är regionalt bundna har fått större möjligheter att gå en högskoleutbildning. Men resultaten i den här rapporten visar att det samtidigt har skett en segmentering av högskolan. Studenter med relativt höga gymnasiebetyg och högskoleutbildade föräldrar lämnar i stor utsträckning länen med mindre och medelstora högskolor, medan studenter med lägre betyg blir kvar i de länen för att påbörja sina högskolestudier. I genomsnitt skiljer sig även utbildningsvalen åt, vilket leder till en segmenterad arbetsmarknad. Denna segmentering kan inte förändras genom mer allmänna satsningar på högskolan. Det kräver långsiktiga satsningar på skolan. Det är där grunden läggs för jämnare sociala och könsmissiga studieval.

# Litteratur

**Berck, P., S. Tano och O. Westerlund (2014)**, "*Regional sorting of human capital: the choice of location among young adults in Sweden*", i Tano, S., Migration and regional sorting of skills, Doktorsavhandling, Umeå universitet.

**Björklund, A., P. Fredriksson, J-E. Gustafsson och B. Öckert (2010)**, "*Den svenska utbildningspolitikens arbetsmarknadseffekter: vad säger forskningen?*", Rapport 2010:13, Institutet för arbetsmarknadspolitisk utvärdering.

**Björklund, A., P.A. Edin, P. Fredriksson, B. Holmlund och E. Wadensjö (2014)**, "*Arbetsmarknaden*", Studentlitteratur: Lund.

**Böhlmark, A. och H. Holmlund (2011)**, "*20 år med förändringar i skolan: Vad har hänt med likvärdigheten?*", SNS Förlag: Stockholm.

**Böhlmark, A. och M. Lindahl (2012)**, "*Har den växande friskolesektorn varit bra för elevernas utbildningsresultat på kort och lång sikt?*", Rapport 2012:17, IFAU – Institutet för arbetsmarknadspolitisk utvärdering.

**Börjesson, M. (2004)**, "*Högre utbildning och nationell härkomst. Exemplet Södertörns Högskola*". Rapporter från Forskningsgruppen för utbildnings- och kultursociologi, Nr 35, Uppsala Universitet.

**Eliasson, K. (2006)**, "*The effects of accessibility to university education on enrollment decisions, geographical mobility and social recruitment*", i Eliasson, K., College choice and earnings among university graduates in Sweden, Doktorsavhandling, Umeå universitet.

**Eliasson, K., O. Westerlund och J. Åström (2007)**, "*Flyttning och pendling i Sverige*", Bilaga 3 till Långtidsutredningen 2008, SOU 2007:35, Fritzes: Stockholm.

**Eliasson, K. och O. Westerlund (2008)**, "*Geographical mobility in Sweden – does the influence of labour market related factors diminish over time*", Working paper, Department of Economics, Umeå universitet.

**Gibbons, S. och A. Vignoles (2012)**, "*Geography, choice and participation in higher education in England*", Regional Science and Urban Economics, 42(1), sid. 98–113.

**Gustafsson, J-E. och K. Yang-Hansen (2009)**, "*Vad påverkar resultaten i svensk grundskola? Kunskapsöversikt om betydelsen av olika faktorer*", i Skolverket Fritzes: Stockholm.

**Halden, K. (2015)**, "*Könssegregering efter yrke på den svenska arbetsmarknaden år 2000-2010*", i Kunze, A. och K. Thorburn (red.), Yrke, karriär och lön – kvinnors och mäns olika villkor på den svenska arbetsmarknaden, SOU 2014:81.

**Hammarström, M. (2004)**, "*En högskola för alla? Vägen dit för glesbygdens ungdomar*", Rapport 3:2004, Encell, National Center for Lifelong Learning.



**Högskoleverket (2005)**, *"Universitet och högskolor, årsrapport 2005"*, Högskoleverket: Stockholm.

**Högskoleverket (2006)**, *"Högre utbildning och forskning 1945–2005"*, Högskoleverket: Stockholm.

**Högskoleverket (2007)**, *"Kvinnor och män i högskolan"*, Rapport 2008:20R, Högskoleverket: Stockholm.

**Högskoleverket (2008)**, *"Vilka är studenter? En undersökning av studenterna i Sverige"*, Rapport 2008:33 R, Högskoleverket: Stockholm.

**Kjellström, C. och H. Regnér (1999)**, *"The effects of geographical distance on the decision to enroll in university education"*, Scandinavian Journal of Educational Research, 43(4), sid. 335–348.

**Regeringens proposition 1975:9 om reformering av högskoleutbildningen m.m.**

**Regeringens proposition 1984/85:100 om universitet och högskolor – frihet för kvalitet.**

**Regeringens proposition 1992/93:1 med förslag till statsbudget för budgetåret 1985/86.**

**Regnér, H. och L. Simonsen (2015)**. *"Högskolans kvalitet och studenternas framtida inkomster"*, Sacos rapportserie, 2015.

**SOU 2011:1**, *"Svart på vitt – om jämställdhet i akademien"*, Betänkande av Delegationen för jämställdhet i högskolan, Bilaga 7.

**Statistiska centralbyrån (2013)**, *"Universitet och högskolor. Studenter och examina på grundnivå och avancerad nivå"*, Statistiska meddelanden, UF 20 SM1301.

**Statistiska centralbyrån (2014)**, *"Universitet och högskolor. Studenter och examina på grundnivå och avancerad nivå"*, Statistiska meddelanden, UF 20 SM1401.

**Tano, S. (2014)**, *"Regional clustering of human capital – school grades and migration of university graduates"*, i Tano, S., Migration and regional sorting of skills, Doktorsavhandling, Umeå universitet.

**Universitetskanslersämbetet (2014)**, *"Universitet och högskolor. Årsrapport 2014"*, Rapport 2014:7, UKÄ: Stockholm.

**Vlachos, J. (2010)**, *"Betygets värde. En analys av hur konkurrens påverkar betygssättningen vid svenska skolor"*, Konkurrensverket, rapport 2010:6.

**Vaverka, J. och M. Waerness (1999)**, *"Politik i förändring – den högre utbildningen och forskningen och deras relation till samhället"*, Arbetsrapport 1, Högskoleverket: Stockholm.

**Westlund, H. (2003)**, *"Regionala effekter av högre utbildning, högskolor och universitet"*, ITPS - Institutet för Tillväxtpolitiska Studier, Östersund.

**Zou, G. (2004)**, *"A Modified Poisson Regression Approach to Prospective Studies with Binary Data"*, American Journal of Epidemiology, 159, sid. 702–706.

**Öckert, B. (2012)**, *"On the margin of success? Effects of expanding higher education for marginal students"*, Nordic Economic Policy Review, 2012(1), sid. 111–157.

# Appendix

**Tabell A1.** Gymnasiebetygsfördelning för samtliga gymnasieelever avgångsår 1999/00, kvinnor (andel för män inom parentes).

Gymnasielän	Betygsintervall				
	0,0–09,99	10–12,49	12,5–14,99	15–17,49	17,5–20
Blekinge	6(13)	19(30)	31(32)	31(18)	14(7)
Dalarna	9(18)	19(32)	33(31)	27(13)	12(5)
Gotland	13(28)	19(30)	27(20)	29(17)	11(5)
Gävleborg	9(21)	26(34)	35(29)	23(13)	6(4)
Halland	9(15)	20(33)	34(30)	28(16)	10(6)
Jämtland	12(23)	20(36)	36(28)	24(10)	9(3)
Jönköping	5(11)	19(30)	35(34)	28(19)	13(7)
Kalmar	8(16)	22(32)	34(29)	27(16)	9(6)
Kronoberg	8(13)	21(30)	32(32)	27(19)	12(6)
Norrbottnen	8(16)	21(34)	33(30)	27(15)	12(4)
Skåne	11(18)	23(31)	30(27)	25(17)	11(7)
Stockholm	10(18)	19(29)	29(28)	27(17)	15(9)
Södermanland	13(25)	27(33)	28(24)	24(14)	9(4)
Uppsala	8(16)	23(28)	29(27)	25(18)	15(11)
Värmland	8(14)	26(39)	34(27)	24(14)	8(7)
Västerbotten	8(15)	25(36)	32(30)	25(14)	10(5)
Västernorrland	6(14)	20(29)	32(32)	27(17)	15(8)
Västmanland	11(20)	23(33)	30(26)	25(15)	11(6)
Västra Götaland	9(16)	22(31)	31(29)	26(17)	12(7)
Örebro	11(22)	24(35)	32(25)	25(13)	9(4)
Östergötland	10(20)	23(32)	32(27)	24(14)	12(7)
Riket	9(17)	22(31)	31(28)	26(16)	12(7)

**Tabell A2.** Gymnasiebetygsfördelning för gymnasieelever i studieförberedande gymnasieprogram avgångsår 1999/00, kvinnor (andel för män inom parentes).

Gymnasielän	Betygsintervall				
	0,0–09,99	10–12,49	12,5–14,99	15–17,49	17,5–20
Blekinge	3(8)	12(20)	24(32)	39(27)	22(13)
Dalarna	5(11)	16(26)	32(34)	31(19)	16(10)
Gotland	7(21)	12(24)	28(23)	36(23)	16(8)
Gävleborg	5(10)	22(29)	37(33)	28(20)	9(8)
Halland	6(6)	15(26)	34(33)	33(23)	12(11)
Jämtland	10(16)	15(32)	34(30)	29(15)	13(7)
Jönköping	3(8)	14(20)	34(35)	32(26)	17(11)
Kalmar	6(7)	18(26)	32(34)	31(22)	12(11)
Kronoberg	3(3)	18(20)	30(33)	32(29)	18(14)
Norrbottnen	4(8)	17(27)	33(36)	31(20)	15(9)
Skåne	7(12)	20(26)	29(28)	29(23)	15(11)
Stockholm	6(11)	16(24)	28(29)	30(22)	20(13)
Södermanland	6(11)	19(23)	27(35)	34(21)	15(10)
Uppsala	5(9)	17(21)	27(27)	31(24)	21(19)
Värmland	4(11)	21(27)	36(27)	29(21)	11(13)
Västerbotten	4(9)	20(30)	32(32)	30(21)	14(9)
Västernorrland	4(10)	15(21)	29(29)	31(26)	21(14)
Västmanland	4(11)	23(28)	30(34)	28(19)	16(8)
Västra Götaland	4(8)	16(21)	30(30)	32(26)	18(14)
Örebro	3(9)	15(30)	33(30)	33(21)	16(10)
Östergötland	4(11)	16(24)	29(31)	32(22)	19(12)
Riket	5(10)	17(24)	30(31)	31(23)	17(12)

## Data och metod

### Populationer

Analyserna i denna rapport bygger på data över två populationer som har tagits fram av Statistiska centralbyrån (SCB). Den ena består av samtliga gymnasieelever som avslutade ett program i gymnasieskolan 1999/00 och som påbörjade högskolestudier fram till och med 2002/03. Den används för att granska övergångsfrekvenser till högskolan samt de regionala fördelningarna av gymnasiebetyg och gymnasieprogram. Data är aggregerade över län, gymnasieprogram och betygsintervaller.

Den andra populationen består av högskolenybjörjare mellan höstterminen 2000 och vårterminen 2003 och som var 18-22 år gamla året de började studera. Den används bland annat för att undersöka om val av högskoleort varierar med avseende på individuella bakgrundsfaktorer. Dessa data innehåller detaljerad information för varje individ om utbildningsval i både gymnasiet och högskolan, gymnasiebetyg, föräldrarnas utbildningsbakgrund och arbetsmarknadsrelaterad

information fram till och med 2012. Bara nybörjare som hade information om gymnasiebetyg och gymnasiekommun ingår i undersökningen.

### **Begreppsförklaringar**

*Högskolenyborjare* är, enligt Universitetskanslersämbetets definition, student som för första gången är registrerad i grundläggande högskoleutbildning.

*Högskoleförberedande* eller *studieförberedande program* inkluderar naturvetenskapliga programmet, samhällsvetenskapliga programmet, internationell baccalaureat samt estetiska programmet. Specialutformade program kunde inte delas upp i olika inriktningar de är som granskas i denna rapport och ingår inte i högskoleförberedande program.

### **Variabler**

Följande variabler fanns att tillgå från utbildningsregister och databasen LISA, och användes i analyserna av flyttmönster:

- individbakgrund: kön, födelseår, födelseland, bosättningskommun vid 18 års ålder, bosättningskommun 10 år efter högskolestarten
- gymnasieinformation: betygspoäng, program, kommun
- föräldrarnas bakgrund: utbildningsnivå (1-siffrig SUN2000-kod), förvärvsinkomst (summerades till familjeinkomst och omräknades till 2000 års nivå)
- högskoleinformation: år och termin för högskolestarten, högskolenamn, högskoleort (kommun), utbildningsform vid starten (program, fristående kurs eller kombination; en grupp – program efter kort fristående kurs – skapades genom att följa nybörjare under 2 terminer inom samma län).

Utfallsvariabeln för regressionsanalys (att flytta 100 km eller längre från gymnasiekommunen till högskoleorten) skapades med hjälp av data från Trafikverket om reseavstånd mellan olika svenska orter. Vi använde avstånd mellan centrala orter i kommuner.

Kommunerna grupperades i kommungrupper enligt SKL:s klassificering för 2001.

Länen grupperades i tre regioner: skogslän (Värmland, Dalarna och Norrlandslänen), storstadslän (Stockholm, Västra Götaland, Skåne och Uppsala – länen med flest studenter), syd- och mellansvenska län (övriga län).

### **Metod**

För analysen i kapitel 8 användes en modifierad Poisson regression enligt Zou (2004). Beräkningarna är gjorda i Stata.





Saco, Sveriges akademikers centralorganisation, är den samlande organisationen för Sveriges akademiker. Vi är en partipolitiskt obunden facklig centralorganisation. Sacos 22 självständiga förbund företräder yrkes- och examensgrupper från hela arbetsmarknaden, inklusive egenföretagare. Något som förenar våra medlemsförbund är akademisk utbildning, kunskap, kompetens och yrkesstolthet. Totalt är 650 000 akademiker medlemmar. Som företrädare för Sveriges akademiker är det självklart för Saco att ständigt påverka kunskapsnivån i Sverige. Utbildning och forskning som ger kunskap är en investering för såväl samhället som individen och är en av de viktigaste faktorerna för tillväxt och utveckling av ett samhälle.



Saco, Box 2206, 10315 Stockholm  
tel vx: 08-6134800, [www.saco.se](http://www.saco.se)