

## Arbetsmarknaden för unga akademiker

Denna PM redovisar fakta om unga akademikers arbetslöshet och några policypunkter.

### Högre arbetslöshet bland yngre akademiker än bland äldre akademiker

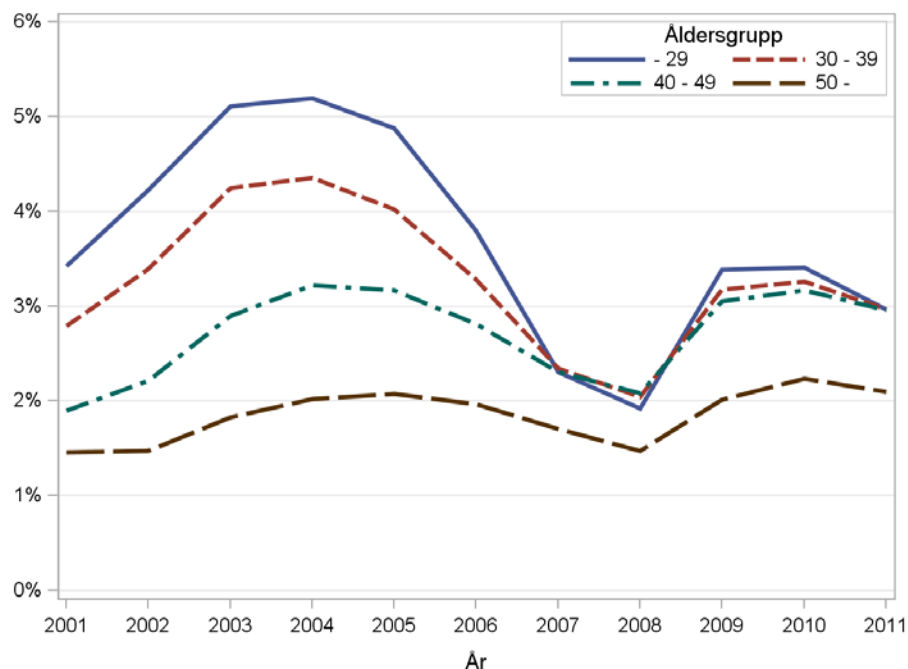
I ett historiskt perspektiv har alltid yngre akademiker haft en högre arbetslöshet än äldre. Det var särskilt tydligt under den lågkonjunktur som följde i spåren av den så kallade IT-kraschen i början av 2000-talet. Under 2003 och 2004 var, i genomsnitt, mer än 5 procent av akademikerna i befolkningen under 30 år öppet arbetslösa varje månad. Visserligen steg arbetslösheten även bland äldre akademiker, men aldrig till de nivåer som gällde för de yngre. Se Figur 1.

I den återhämtningsfas som följde i mitten på 00-talet minskade arbetslösheten bland akademiker snabbt, framför allt bland de yngre. Sedan 2007 har det inte varit någon nämnvärd skillnad i arbetslöshet mellan åldersgrupperna under 50 år, utan arbetslöshetskurvorna för dessa åldersgrupper har följt varandra genom de konjunktursvängningar som varit sedan dess. Under 2011 var ungefär 3 procent av akademikerna i åldersgrupperna under 50 år öppet arbetslösa mot ungefär 2 procent bland dem över 50 år.

Av Figur 1 kan man även utläsa att IT-kraschen slog betydligt hårdare mot akademikernas arbetsmarknad än den finanskris som pågick under 2008 och 2009.

Arbetslösheten bland akademiker minskade under hela 2011. Det är först nu i början av 2012 som minskningen stannat av och förmodligen kommer vi att se en ökad arbetslöshet bland akademiker redan nu under våren. Det sker dock från en relativt låg nivå. I slutet av januari var ungefär 2,8 procent av alla med minst två års eftergymnasial utbildning öppet arbetslösa och ytterligare 1,4 procent deltog i program med aktivitetsstöd enligt statistik från Arbetsförmedlingen (se tabell i bilaga). Även om andelen är låg bör man vara medveten om att det ändå handlar om cirka 67 500 personer, varav knappt 45 000 var öppet arbetslösa.

Figur 1: Öppen arbetslöshet i förhållande till *befolkningen* bland personer med minst två års eftergymnasial utbildning. 2001 – 2011. Årsgenomsnitt.

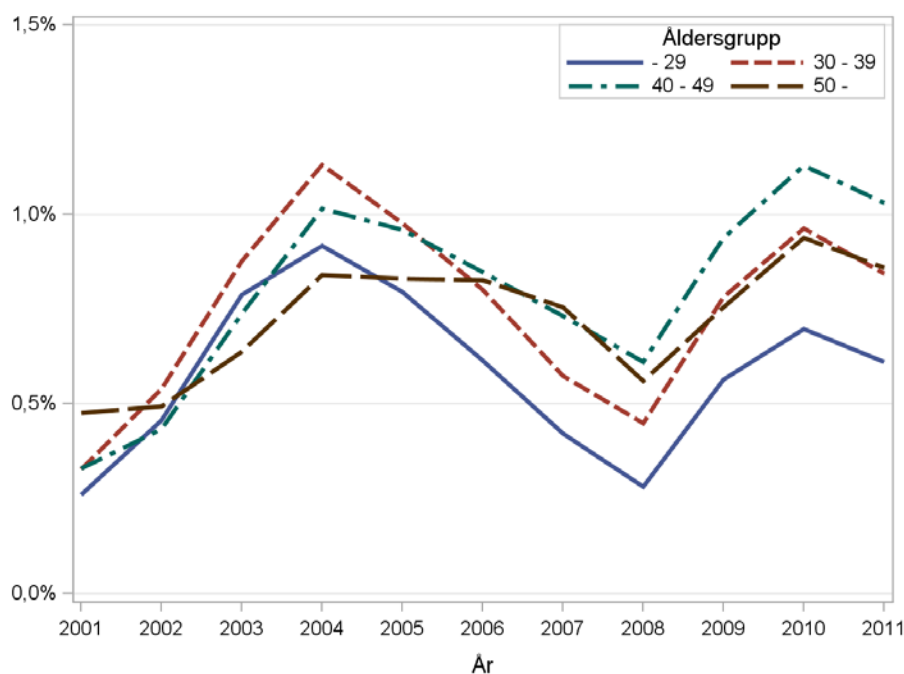


Källor: Arbetsförmedlingen och SCB

### Yngre akademiker har lägre långtidsarbetslöshet än äldre akademiker

Långtidsarbetslösheten, det vill säga en obruten arbetslöshetsperiod om minst sex månader, är en viktig variabel att följa om man vill studera olika gruppers situation på arbetsmarknaden. Av Figur 2 framgår att yngre akademiker är långtidsarbetslösa i lägre utsträckning än äldre. En orsak till det är att det är vanligare med tidsbegränsade anställningar bland yngre. De yngre tenderar därför att ha fler men kortare arbetslöshetsperioder än äldre. Omvänt gäller att äldre personer inte blir arbetslösa i lika hög utsträckning som yngre, men de som väl blir arbetslösa har många gånger svårare att hitta ett nytt jobb än vad yngre har. Därmed blir ofta de äldres arbetslöshetsperioder längre än yngres.

**Figur 2: Andel av alla med minst två års eftergymnasial utbildning i befolkningen som haft en obruten arbetslöshetsperiod om minst 6 månader. 2001 - 2011. Årsgenomsnitt.**

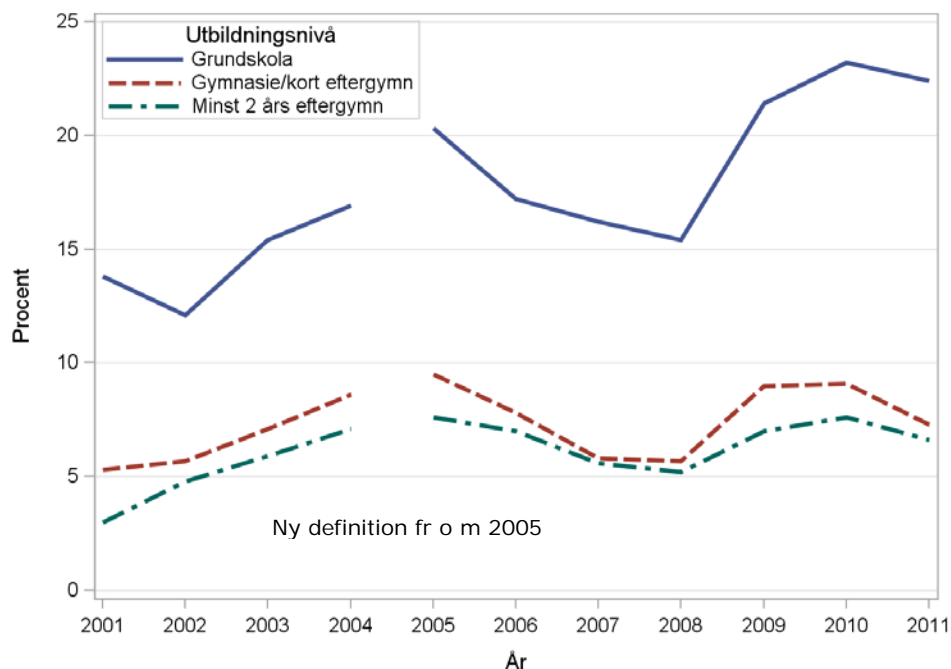


Källor: Arbetsförmedlingen och SCB

### **Arbetslösheten är lägre bland unga akademiker än bland unga med lägre utbildning**

Arbetslösheten bland unga akademiker är lägre än den är bland personer med lägre utbildning i motsvarande ålder. Figur 3 visar arbetslöshetens utveckling i åldersgruppen 25-29 år för personer med olika utbildningslängd. Arbetslösheten är betydligt högre bland dem som enbart har grundskoleutbildning jämfört med dem som har längre utbildning. Däremot är skillnaden i arbetslöshet i den här åldersgruppen inte så stor mellan dem som har gymnasie-/kort eftergymnasial utbildning och minst två års eftergymnasial utbildning. En orsak till det kan vara att i den åldersgruppen har de gymnasieutbildade haft längre tid på sig att etablera sig på arbetsmarknaden än vad akademiker haft. Statistiken påverkas även att studenter som söker extrajobb vid sidan av studierna räknas som arbetslösa. Bilden visar dock tydligt att de som inte fullföljer en gymnasieutbildning löper betydligt större risk att drabbas av arbetslöshet än dem som gjort det. Observera även att Eurostats statistik mäter arbetslösheten i förhållande till arbetskraften, vilket ger högre arbetslöshetstal jämfört med att relatera den till befolkningen (så som i figur 1).

**Figur 3: Arbetslöshet i förhållande till *arbetskraften* i åldersgruppen 25-29 år fördelat på utbildningsnivå . 2001 - 2011**



Källa: Eurostat

### **Etableringen av nytexaminerade från universitet och högskola**

Högskoleverket följer regelbundet upp hur nytexaminerade etablerar sig på arbetsmarknaden. I den senaste<sup>1</sup> studien följs de som examinerades 2007/08 upp 1-1½ år efter examen. Rapporten visar att:

- 78 procent av personerna i uppföljningen var etablerade på arbetsmarknaden
- Män var etablerade i högre utsträckning än kvinnor
- Personer med examina inom teknik, medicin, odontologi och vård hade högst etableringsgrad
- Examinerade inom det konstnärliga området hade klart lägst etableringsgrad, men även områdena humaniora och teologi samt naturvetenskap uppvisade en relativt låg etableringsgrad

Den låga etableringsgraden bland personer med konstnärlig utbildning samt vissa naturvetare stämmer väl överens med Arbetsförmedlingens statistik över arbetslösheten bland personer med minst två års eftergymnasial utbildning (se tabell i bilaga).

<sup>1</sup> Högskoleverket: Etableringen på arbetsmarknaden 2009 – examinerade läsåret 2007/08. Rapport 2011:16 R.

För att definieras som etablerad på arbetsmarknaden i Högskoleverkets studie ska:

- personen vara sysselsatt i november månad 2009
- den sammanräknade arbetsinkomsten (inklusive ersättningar från bland annat sjuk- och föräldraförsäkringen under del av året) överstiga 195 800 kronor
- det inte finnas några händelser som indikerar perioder av arbetslöshet (på hel- eller deltid) eller att personen deltagit i arbetsmarknadspolitiska åtgärder som inte är att betrakta som sysselsättning
- personen inte vara studerande

### **Möjliga orsaker till en högre arbetslöshet bland ungdomar med akademisk utbildning än bland äldre akademiker**

*Under den förra ekonomiska krisen och eventuellt senare i vår*

Ungdomar drabbas ofta hårdare av **konjunkturell arbetslöshet**. För det första har omkring 50 procent av ungdomarna tidsbegränsade anställningar. För det andra har de i regel kortare uppsägningstider än äldre med längre anställningstid. Den kortare anställningstiden påverkar också deras placering enligt turordningsreglerna.

I en konjunkturedgång minskar företagets rekryteringar vilket gör det svårare för ungdomar att komma in på arbetsmarknaden. De konkurrerar då om färre lediga jobb med andra, mer erfarna arbets sökande, som nyligen blivit arbetslösa.

*Strukturellt (oavsett konjunkturläge)*

- **Många korta arbetslöshetsperioder:** En större andel av ungdomarna studerar på universitet och högskolor. De söker extrajobb, feriejobb. Det gör att de då och då har kortare arbetslöshetsperioder vilket driver upp arbetslösheten mätt en viss dag.
- En stor andel av de arbetslösa ungdomarna är i **heltidsstuderande** (ca 40 procent i åldern 16-24 år). Ca 90 procent av dem ser sig som huvudsakligen studerande snarare än arbetslösa. Denna del av arbetslösheten bland ungdomar är ett mindre problem än arbetslösheten och inaktiviteten bland dem som inte har grundskola eller gymnasium avslutat. De riskerar långtidsarbetslöshet och utslagning.

- Den snabba expansionen av högskolan under de senaste 20 åren kan ha skett till priset av en **försämrad kvalitet** i utbildningen.

## **Policyfrågor**

### **Stort behov av arbetsgivarkontakter och vägledning**

Arbetslösheten varierar stort bland unga akademiker beroende på utbildningsinriktning (se bilaga). Det är därför viktigt med bra vägledning inför studieval och senare inriktningsval under utbildningen. Saco anordnar årliga studentmässor (27 000 besökare år 2011), publicerar Välja yrke och högskoleutbildning (trycks i 105 000 ex) samt prognosrapporten Framtidsutsikter (laddas ner i 100 000 ex), informerar på Sacos hemsida mm. Arbetet sker i samverkan med Sacos 22 medlemsförbund.

Det är också viktigt med andra insatser som **stärker kontakten med arbetslivet under studietiden** som praktik, studiebesök, arbetsmarknadsdagar, examensarbeten, företagspresentationer på universitetet mm som i förlängningen underlättar övergången från skola till arbetsliv.

### **Minimilöner/ingångslöner**

Inom Saco-förbundens områden finns inga kollektivavtalade ingångslöner.

### **Ungdomsjobb/Studenttjänster**

Angående den senaste tidens förslag för att underlätta för ungdomar att få jobb: Kommunledningen i Sollentuna lanserar idén om särskilda ungdomsavtal med 75 procent av lägsta lönen i kommunen. Region Skåne har börjat med särskilda studenttjänster med en lön som motsvarar ungefär två tredjedelar av den avtalade ingångslönen.

- Lösningen på ungdomsarbetslösheten ligger i bättre utbildning snarare än i ändrad lagstiftning eller i sänkta ingångslöner. Det duger inte att så många elever inte får behörighet till gymnasiet och att så många hoppar av gymnasiet.

- Men med det sagt och med det gigantiska problem som ungdomsarbetslösheten utgör vore det dumt att direkt avfärda de idéer som nu lanseras. Det viktiga är att alla sådana instegsjobb regleras i kollektivavtal. Det är den bästa garantin mot lönedumpning.

### **Sacos kritik mot arbetsförmedlingens stöd till akademiker**

Slopandet av bland annat studerandevillkoret i arbetslöshetsförsäkringen har väsentligt försämrat skyddet för nyexaminerade. Dessutom drabbas

ofta de som är nya på arbetsmarknaden hårt när nyrekryteringarna minskar i samband med en konjunkturbedgång. Behovet av tidiga och kvalificerade arbetsmarknadspolitiska insatser är därför stort.

Viktigt är att de nyexaminerades intressen inte hamnar vid sidan om när resurser ska prioriteras. Ett minimikrav är att Arbetsförmedlingen finns närvarande vid landets större högskolor och universitet. Det finns också ett stort behov av förebyggande arbete. Vid sidan om bra förmedlingsinsatser har praktik erfarenhetsmässigt visat sig vara ett av de bästa medlen mot nyexaminerades arbetslöshet.

Goda kunskaper om arbetssökandes utbildningar, yrken och erfarenheter är en förutsättning för effektiv förmedling. Om Arbetsförmedlingen ska kunna stödja arbetssökande med skiftande och specifika behov krävs att den kan tillhandahålla olika specialistkompetenser. En viktig förutsättning är att förmedlare arbetar med metoder som främjar kunskapsuppbyggnad, exempelvis genom arbetsdelning och specialisering.

Prioriteringarna måste styras av arbetssökandes individuella behov och inte av prioriteringslistor över vilka grupper som anses mest utsatta. Viktigt är att Arbetsförmedlingen tar alla arbetssökande på lika stort allvar. Arbetslöshet kan vara destruktivt och nedbrytande också för akademiker. Därför är bra insatser, också för akademiker, ett sätt att hushålla med de resurser enskilda individer och samhället har investerat i utbildning.

**Tabell 1: Personer med minst två års eftergymnasial utbildning. Arbetslösa samt i program med aktivitetsstöd. Januari 2012.**

Utbildningsinriktning	Antal öppet arbetslösa	Antal i arbm program	Totalt	Andel öppet arbetslösa*	Andel i arbm program*	Totalt *
Pedagogik och lärarutbildning	4 959	3 050	8 009	1,5%	0,9%	2,5%
Konst och media	3 317	1 865	5 182	8,5%	4,8%	13,3%
Humaniora	2 346	1 226	3 572	3,9%	2,0%	5,9%
Samhälls- och beteendevetenskap	3 098	1 631	4 729	3,2%	1,7%	4,9%
Journalistik och information	1 263	713	1 976	4,7%	2,7%	7,4%
Företagsekon., handel, administration	7 974	3 444	11 418	4,1%	1,8%	5,9%
Juridik och rättsvetenskap	1 071	451	1 522	2,5%	1,1%	3,6%
Biologi och miljövetenskap	1 273	479	1 752	7,2%	2,7%	9,8%
Fysik, kemi, geovetenskap	1 169	554	1 723	7,4%	3,5%	10,9%
Matematik och övr naturvetenskap	657	352	1 009	2,7%	1,4%	4,1%
Data	2 449	1 469	3 918	5,8%	3,5%	9,3%
Teknik och teknisk industri	4 926	2 533	7 459	2,4%	1,2%	3,7%
Material och tillverkning	526	279	805	7,0%	3,7%	10,7%
Samhällsbyggnad & byggnadsteknik	1 432	680	2 112	3,4%	1,6%	5,0%
Lantbruk, trädgård, skog & fiske	889	312	1 201	4,9%	1,7%	6,6%
Djursjukvård	62	23	85	1,9%	0,7%	2,6%
Hälso- och sjukvård	3 791	1 950	5 741	1,4%	0,7%	2,2%
Socialt arbete och omsorg	1 522	954	2 476	2,1%	1,3%	3,3%
Övrig utbildning	2 053	799	2 852	2,3%	0,9%	3,2%
<b>TOTALT</b>	<b>44 777</b>	<b>22 764</b>	<b>67 541</b>	<b>2,8%</b>	<b>1,4%</b>	<b>4,3%</b>

\* Avser andelen av befolkningen i respektive grupp.

**Källor: Arbetsförmedlingen och SCB:s utbildningsregister**



**Tabell 2: Personer med minst två års eftergymnasial utbildning. Arbetslösa samt i program med aktivitetsstöd. Januari 2012.**

**Åldersgrupp: 25 – 29 år**

Utbildningsinriktning	Antal öppet arbetslösa	Antal i arbm program	Totalt	Andel öppet arbetslösa*	Andel i arbm program*	Totalt*
Pedagogik och lärarutbildning	539	96	635	2,0%	0,4%	2,4%
Konst och media	650	204	854	9,1%	2,9%	12,0%
Humaniora	398	99	497	4,8%	1,2%	6,0%
Samhälls- och beteendevetenskap	588	142	730	3,6%	0,9%	4,5%
Journalistik och information	226	59	285	4,6%	1,2%	5,8%
Företagsekon., handel, administration	1 268	260	1 528	4,2%	0,9%	5,1%
Juridik och rättsvetenskap	171	25	196	2,6%	0,4%	2,9%
Biologi och miljövetenskap	253	34	287	6,3%	0,8%	7,1%
Fysik, kemi, geovetenskap	164	20	184	9,5%	1,2%	10,7%
Matematik och övr naturvetenskap	89	13	102	2,7%	0,4%	3,1%
Data	467	133	600	8,0%	2,3%	10,3%
Teknik och teknisk industri	550	117	667	1,6%	0,3%	1,9%
Material och tillverkning	63	21	84	6,2%	2,1%	8,2%
Samhällsbyggnad & byggnadsteknik	220	32	252	2,9%	0,4%	3,4%
Lantbruk, trädgård, skog & fiske	117	22	139	6,3%	1,2%	7,4%
Djursjukvård	7	.	.	1,8%	.	.
Hälso- och sjukvård	517	112	629	2,0%	0,4%	2,4%
Socialt arbete och omsorg	223	45	268	3,2%	0,7%	3,9%
Övrig utbildning	347	73	420	3,0%	0,6%	3,6%
<b>TOTALT</b>	<b>6 857</b>	<b>1 507</b>	<b>8 364</b>	<b>3,3%</b>	<b>0,7%</b>	<b>4,1%</b>

\* Avser andelen av befolkningen i respektive grupp.

**Källor: Arbetsförmedlingen och SCB:s utbildningsregister**