



2009 | Ossian Wennström

Unga akademikers arbetslöshet och etableringsproblem

Innehåll

Förord	2
Inledning och Syfte	3
Stora skillnader mellan hög- och lågkonjunktur	4
Heterogen arbetsmarknad	8
Strategier för att klara försörjning och undvika arbetslöshet	14
Förändrade villkor i arbetslöshetsförsäkringen	20
Sammanfattning	27
Diskussion	29

Förord

Kriser är nästan alltid mer utdragna och mångfasetterade än vi skulle vilja. Just nu skriver affärssidorna hoppfullt om ”gröna skott”, samtidigt som de första varslen nätt och jämnt har börjat värka ut i arbetslöshet. 1990-talskrisen bär syn för sägen: den började med ränteköraren mot kronan i oktober 1990, fortsatte med fastighetskrisen 1991 och kronförsvaret 1992 – men arbetslösheten kulminerade först 1994 och socialbidragen 1997-98. Den äldsta konjunkturbedömningen stod sig ganska väl – efter 1980-talets feta år följde krisen sju magra kor.

Samtidigt kan gamla kriser ge oss perspektiv på vad vi ska förvänta oss och vad vi kan förbereda oss för att hantera. I den här rapporten sätter Saco-utredaren Ossian Wennström fokus på de unga akademikernas situation. De senaste kriserna har akademikernas arbetslöshet alltmer blivit som för andra grupper. De som haft det svårast är de som nyss tagit sin examen. Ossian Wennström beskriver erfarenheterna, men använder dem också till att skissera strategier och lösningar, både vad den enskilde kan göra och hur andra aktörer skulle kunna gripa in.

Stockholm juni 2009

Gunnar Wetterberg
Samhällspolitisk chef, Saco

Inledning och Syfte

Den här promemorian handlar om arbetslöshet och etableringsproblem för akademiker som är yngre än 30 år.

För de flesta akademiker innebär deras utbildning förbättrade möjligheter på arbetsmarknaden och minskad risk för arbetslöshet, men inte för alla. Inom akademikerkollektivet finns grupper med mycket olika arbetsmarknadsförutsättningar. Vissa grupper har i allmänhet mycket låg arbetslöshet medan andra, till och med i goda tider, har hög. När konjunkturen viker slår arbetslösheten på bredden. Utmärkande är dock att unga akademiker och i synnerhet nyexaminerade är då särskilt utsatta.

Sämre tider innebär att nyrekryteringarna blir färre. Därmed hårdnar konkurrensen om varje ledigt jobb. Detta gäller givetvis för alla, men för den som ännu inte etablerat sig inom sitt yrke innebär detta en extra svårighet. Den som saknar eller har bristfälliga erfarenheter och referenser får då svårt att hävda sig i konkurrens med mer erfarna som söker samma jobb.

Det kan förefalla paradoxalt att personer som både är välutbildade och en del av de generationer som ska ersätta fyrtilialisterna kan ha det svårt på arbetsmarknaden, men i tider av nedgång spelar långsiktiga rekryteringsbehov mindre roll.

Denna promemoria syftar till att synliggöra vad som kännetecknar de unga akademikernas arbetsmarknad, avseende arbetslöshet och etableringsproblem. Promemorian ska också tjäna som underlag för ett konstruktivt samtal om förutsättningar och insatser för att, på kort och lång sikt, ta till vara den resurs som de unga akademikerna utgör. I promemorian ges särskild uppmärksamhet åt utvecklingen under och efter den arbetsmarknadsnedgång som inledde 2000-talet samt effekterna av de regelförändringar som skedde från och med 1 januari 2007 avseende möjligheten att få ersättning från arbetslöshetsförsäkringen.

Med akademiker avses i den här promemorian personer med minst två års eftergymnasial utbildning. Detta trots att "akademiker" normalt avser personer med minst tre års eftergymnasial utbildning samt en akademisk examen. En viktig anledning är att Arbetsförmedlingens statistik om arbetssökande tyvärr inte medger att personer med minst tre års eftergymnasial utbildning kan urskiljas. Däremot finns uppgifter om personer med minst två års eftergymnasial utbildning.

För att uppnå ökad jämförbarhet har motsvarande utbildningsnivå också valts när statistik har hämtats från vissa andra källor, framför allt SCBs Arbetskraftsundersökningar, AKU. Förutom ökad jämförbarhet innebär den lägre utbildningsnivån fördelen att skattningarna från AKU blir något säkrare. En nackdel är att det bland alla dem som uppfyller detta lägre utbildningskrav finns en mängd personer som formellt sett inte är akademiker.

Stora skillnader mellan hög- och lågkonjunktur

Även om vi utifrån tidigare lågkonjunkturer inte kan dra slutsatser om hur innevarande arbetsmarknadsnedgång *kommer* att bli så kan vi lära oss något om hur det *skulle kunna* bli.

Ett utmärkande kännetecken är att arbetsmarknaden för unga akademiker varierar väsentligt beroende på konjunkturen. I diagram 1 illustreras detta effektivt. I diagrammet har antalet arbetssökande samt deltagare i arbetsmarknadspolitiska program (vid Arbetsförmedlingen), som var yngre än 30 år och hade minst två års eftergymnasial utbildning, delats med antalet med motsvarande utbildning och ålder i befolkningen.

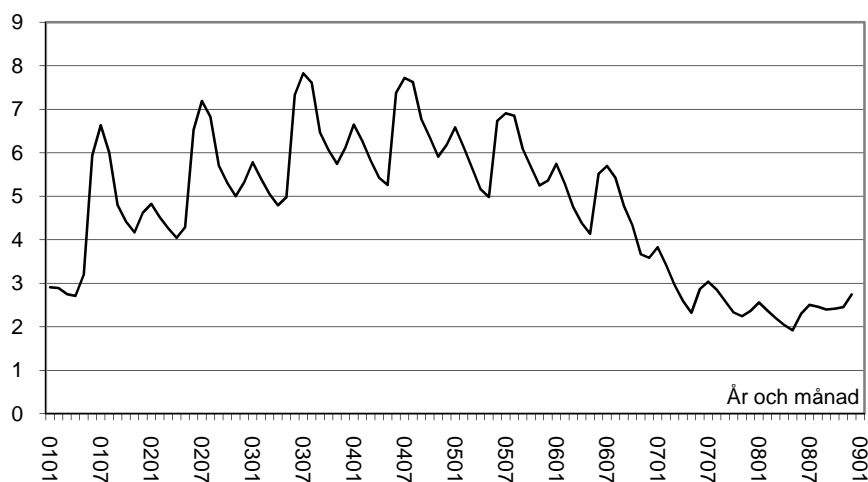
Andelen öppet arbetssökande samt deltagare i arbetsmarknadspolitiska program var som allra högst juli 2003 (ca 7,8 procent) och juli 2004 (ca 7,7 procent). I antal räknat utgjorde arbetssökande och programdeltagare då 18 580 respektive 18 601.

Värt att notera är att de högsta antalen och andelarna av personer, som antingen var arbetssökande eller deltog i program, kom först efter flera år av lågkonjunktur. Att det tar tid för arbetslösheten att nå höga nivåer är ett vanligt mönster i en nedgång. Arbetslösheten ökar när inflödet av nya arbetslösa är större än antalet som upphör att vara arbetslösa. Vanligtvis är detta en utdragen process där antal och andelar ökar successivt. I april 2008 var andelen arbetssökande samt deltagare i arbetsmarknadspolitiska program mindre än en tredjedel av vad det var när antalet var som störst, blott ca 2 procent. Antalet var då 5 474 personer.

En stor del av de många ”småsvängningar” som framkommer i diagrammet kan inte relateras till konjunkturen. Dessa svängningar beror istället på så kallad säsongvariation. Det normala säsongsmönstret är att antalet arbetslösa är som högst i juli och som lägst i april eller maj månad. De höga andelarna under sommarmånaderna kan bl.a. förklaras av stora utflöden av nyexaminerade i samband med slutet av en vårtermin samt av arbetssökande studenter som sökt arbete under sommarferierna.

Det i diagrammet använda måttet för arbetslöshet är inte det som normalt sett används för att mäta arbetslöshet. När det officiella måttet för arbetslösheten beräknas av SCB delas antalet arbetssökande med antalet personer i arbetskraften (sysselsatta + arbetslösa). Det mått som använts i diagrammet innebär att arbetslösheten underskattas i jämförelse med den gängse definitionen. En anledning till att vi, detta till trots, valt att dela med antalet i befolkningen är att SCBs skattningar av befolkningen är något tillförlitligare än deras motsvarande skattningar av arbetskraften. Dessutom görs många andra jämförelser i denna rapport också i förhållande till antalet personer i befolkningen.

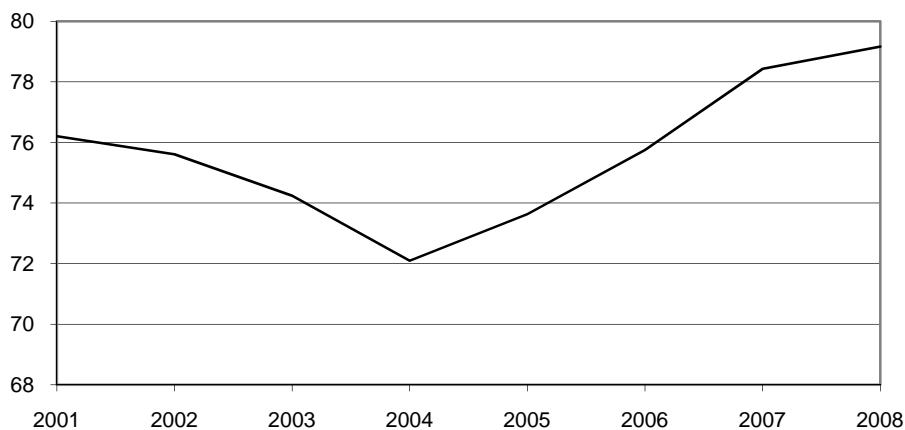
Diagram 1: **Andelen arbetssökande eller i program av befolkningen, yngre än 30 år med minst två eftergymnasial utbildning, i procent**



Not/Källa: Andelen arbetssökande eller i program bygger på månadsuppgifter från Arbetsförmedlingen. Antal personer i befolkningen bygger på årsgenomsnitt från SCB, AKU.

I diagram 2 illustreras hur de unga akademikers sysselsättning utvecklades under den aktuella perioden. Andelen sysselsatta var som allra lägst år 2004 (ca 72 procent), därefter ökade sysselsättningen snabbt.¹

Diagram 2: **Andel sysselsatta i befolkningen yngre än 30 år med minst två års eftergymnasial utbildning, i procent**



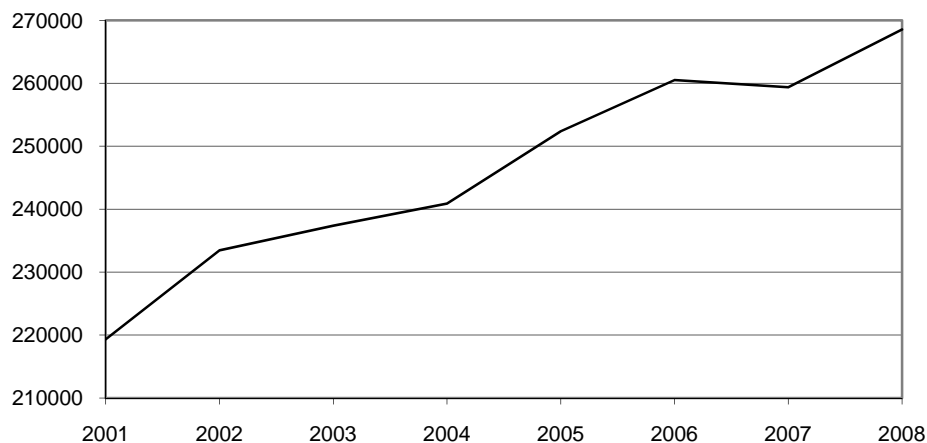
Källa: SCB, AKU

Det är naturligtvis vanskligt att jämföra en lågkonjunktur med en annan. Den arbetsmarknadsnedgång som inledde 2000-talet hade andra orsaker än den nuvarande. Den gången började nedgången med att den så kallade it-bubblan sprack. Den här gången är nedgången i långt mindre utsträckning knuten till en viss sektor. Viktiga skillnader mellan då och nu gäller även utbudet av arbetskraft. En sådan skillnad är att fyrtioalisternas reträtt från arbetsmarknaden på sikt kommer att innebära bättre möjligheter för unga akademiker.

¹ Som sysselsatta räknas alla personer som i SCBs Arbetskraftsundersökningar, AKU, uppgivit att de (en given mätvecka) utfört minst en timmes arbete, som varit tillfälligt frånvarande från sitt arbete eller som haft ett genom Arbetsförmedlingen subventionerat arbete så som Offentligt skyddat arbete, arbete inom Samhall, anställning med lönebidrag eller anställningsstöd samt bidrag för start av näringsverksamhet.

En annan skillnad är att de unga akademikerna den här gången är fler. Av diagram 3 framgår att det under 2000-talet skett en väsentlig ökning av antalet personer som är yngre än 30 år och har minst två års eftergymnasial utbildning. Bara mellan åren 2004 och 2008 ökade antalet med ca 28 000.

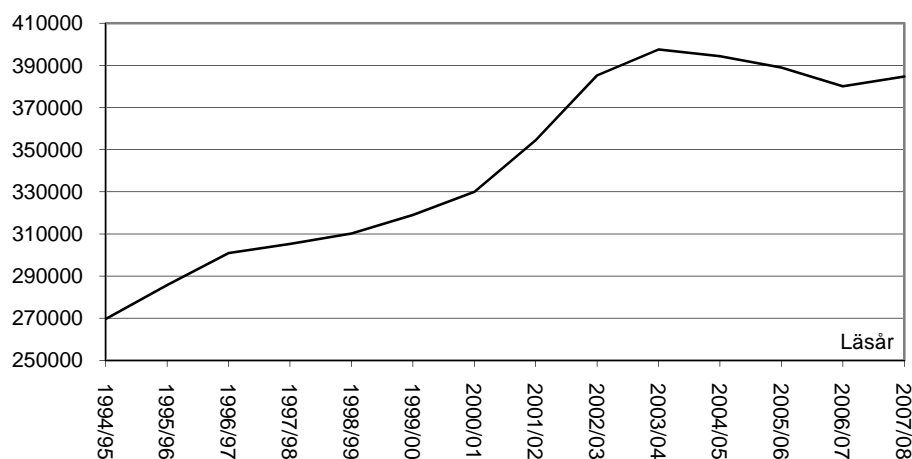
Diagram 3: **Antal personer i befolkningen yngre än 30 år med minst två års eftergymnasial utbildning**



Källa: SCB, AKU

Av diagram 4 framgår att den kraftiga ökningen av antalet akademiker i åldersgruppen inte ser ut att fortsätta under de år som vi närmast har framför oss. Antalet studenter i högskoleutbildning ökade kraftig ökning fram till en bit in på 2000-talet, men stabiliserades därefter på en jämförelsevis hög nivå. Den kraftiga ökningen hänger huvudsakligen samman med en omfattande utbyggnad av antalet utbildningsplatser som skedde under 1990-talet och 2000-talets första år.

Diagram 4: **Antal studenter i högskoleutbildning efter läsår**



Not 1: Uppgifterna anger antal individer som studerat någon gång under läsåret, vilket inte är samma sak som antalet som var i studier vid en viss given tidpunkt.

Not 2: Uppgifterna omfattar även studenter på forskarnivå.

Källa: SCB

Sammanfattningsvis är och kommer de unga akademikerna fortsatt att vara en relativt stor grupp på arbetsmarknaden. Även om vi sett att de flesta unga akademiker klarade sig relativt bra under den senaste lågkonjunkturen är det rimligt att under den nedgång, som vi troligtvis står inför just nu, förvänta sig successivt ökande antal unga arbetssökande akademiker.

Heterogen arbetsmarknad

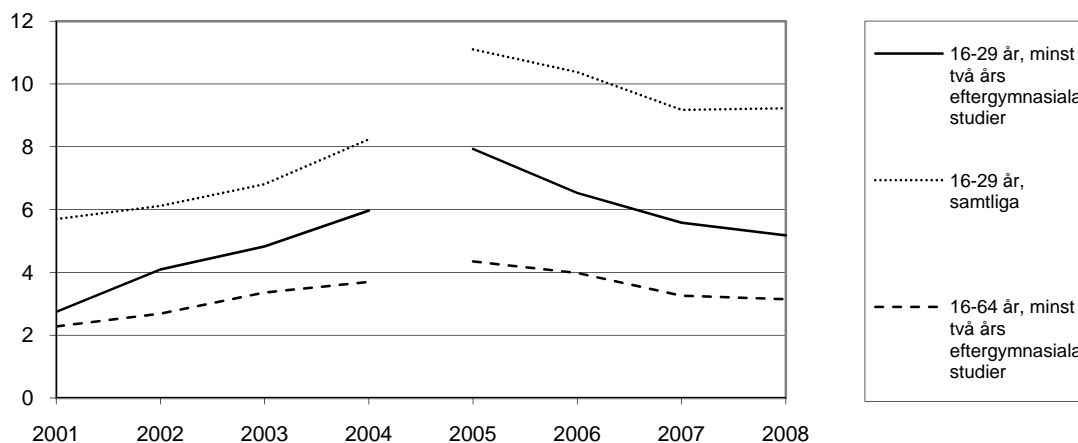
Genomsnittligt sett är akademikerna inte den mest drabbade gruppen på arbetsmarknaden. Akademikernas arbetsmarknad är tvärt om oftast ganska bra, oavsett ålder.

Diagram 5 innehåller tre kurvor som visar andelen arbetslösa i befolkningen för personer i olika åldrar och med olika utbildningsnivå.

Tidsserierna i diagrammet är brutna för att markera det betydande tidseriebrott som skedde i SCBs Arbetskraftsundersökningar år 2005. Då infördes en ny frågeblankett och frågan om arbetslöshet förändrades till om han eller hon aktivt sökt och kunnat ta ett arbete. Före förändringen frågades respondenterna om de ville ha ett arbete. Effekten av förändringen blev att det skattade antalet arbetslösa ökade väsentligt. Förändringen är också en viktig anledning till att andelen arbetslösa i befolkningen, oavsett grupp, ser ut att ha varit som högst år 2005. I den arbetsförmedlingsstatistik, som presenterats i ett tidigare kapitel i denna promemoria framgick att antalet arbetslösa och deltagare i arbetsmarknadspolitiska program var som högst år 2003 och 2004 för att därefter sjunka.

Av diagrammet framgår att andelen arbetslösa i befolkningen under hela den aktuella tidsperioden varit lägre bland dem som var yngre än 30 år och hade minst två års eftergymnasial utbildning jämfört med dem som var i samma ålder men hade lägre utbildningsnivå.² Vidare framgår att andelen arbetslösa var högre för personer som var yngre än 30 år, med minst två års eftergymnasial utbildning, jämfört med samtliga med motsvarande utbildningsnivå.

Diagram 5: Andel arbetslösa i befolkningen efter ålder och utbildningsnivå, i procent



Not 1: Från år 2005 infördes en ny frågeblankett i AKU. Frågan om arbetslöshet förändrades från om respondenten ville ha ett arbete till om han eller hon aktivt sökt och kunnat ta ett arbete.

Not 2: Uppgifterna i diagrammet är i enlighet med den nuvarande internationella arbetslöshetsdefinitionen, som innebär att även heltidsstuderande som sökt och kunnat ta arbete ska räknas som arbetslösa.
Källa: SCB, AKU.

Även om det inte är akademikernas arbetsmarknad som genomsnittligt sett är "sämst" är akademikernas arbetsmarknad till sin karaktär mycket heterogen. För vissa utbildnings- och yrkesgrupper är arbetslösheten hög i högkonjunktur och mycket hög i lågkonjunktur. För andra är arbetslösheten, nästan oavsett konjunkturläget, låg eller mycket låg.

² Betydelsen av utbildning överskattas i jämförelsen eftersom grupperna trots samma åldersintervall har mycket olika ålderssammansättning. I gruppen med minst två års eftergymnasial utbildning ingår antagligen inte en enda sextonåring.

Tabell 1 ger en bild av de skillnader som fanns mellan olika utbildningsinriktningar i juli 2004. I samband med den förra lågkonjunkturen var juli 2004 en av de månader då antalet registrerade arbetslösa och deltagare i arbetsmarknadspolitiska program vid Arbetsförmedlingen var som allra högst.

Tabell 1: **Andel arbetssökande eller i program yngre än 30 år med minst två års eftergymnasial utbildning av antalet personer i befolkningen med motsvarande ålder och utbildning, efter utbildningsinriktning i procent juli månad 2004**

	Arbetslösa och i program	Andel av befolkningen
Konst och media	1940	27,9
Data	2332	22,8
Fysik, kemi, geovetenskap	393	13,4
Material och tillverkning	162	12,3
Journalistik och information	561	11,0
Biologi och miljövetenskap	479	10,3
Lantbruk, trädgård, skog & fiske	185	8,2
Samhälls- och beteendevetenskap	1445	7,9
Företagsekon., handel, administration	2627	7,9
Pedagogik och lärarutbildning	2374	6,9
Övrig utbildning	585	6,7
Humaniora	826	6,5
Samhällsbyggnad & byggnadsteknik	457	5,4
Matematik och övrig naturvetenskap	227	5,3
Teknik och teknisk industri	2641	5,0
Juridik och rättsvetenskap	393	4,9
Socialt arbete och omsorg	366	4,9
Hälso- och sjukvård	604	2,2
Djursjukvård	4	1,0
TOTALT	18601	7,4

Källor: Arbetsförmedlingen och SCB Utbildningsregistret

Skillnaderna mellan olika utbildningsgrupper är minst sagt häpnadsväckande. I juli 2004 var ca 27,9 procent av dem med utbildning mot området Konst och media öppet arbetssökande eller deltog i arbetsmarknadspolitiska program. Motsvarande andel för dem med utbildning inom området Hälso- och sjukvård var samtidigt ca 2,2 procent.

Intressant är även att studera andelen långtidsarbetslösa vid samma tillfälle. Av tabell 2 framgår att andelen långtidsarbetslösa varierade väsentligt mellan olika utbildningsgrupper. Tas både ovanstående och nedanstående tabell i beaktande framgår att utbildningsområdet Data under juli 2004 var ett av de värst drabbade. Då var ca 23 procent av alla som hade en utbildning inom detta utbildningsområde antingen öppet arbetssökande eller deltog i program. Samtidigt var ca 21 procent av de öppet arbetssökande inom gruppen långtidsarbetslösa. De arbetssökande inom detta område var således både många och hårt drabbade.

Tabell 2: **Antal långtidsarbetslösa delat med andelen öppet arbetssökande yngre än 30 år med minst två års eftergymnasial utbildning, juli månad 2004 i procent**

	Andel långtidsarbetslösa
Data	20,6
Teknik och teknisk industri	20,1
Fysik, kemi, geovetenskap	18,3
Lantbruk, trädgård, skog & fiske	17,5
Biologi och miljövetenskap	16,9
Företagsekon., handel, administration	15,9
Samhällsbyggnad & byggnadsteknik	15,5
Humaniora	15,0
Samhälls- och beteendevetenskap	14,7
Matematik och övrig naturvetenskap	13,7
Juridik och rättsvetenskap	13,7
Journalistik och information	12,2
Konst och media	11,9
Material och tillverkning	10,8
Övrig utbildning	10,4
Socialt arbete och omsorg	9,2
Hälsa- och sjukvård	9,0
Pedagogik och lärarutbildning	5,2
Djursjukvård	0,0
TOTALT	14,4

Källa: Arbetsförmedlingen.

Samtidigt som utbildningsområdet Data utmärkte sig som särskilt drabbat framkommer att det inte alltid var så att hög andel arbetssökande eller deltagare i program också innebar hög andel långtidsarbetslösa. Ett bra exempel är utbildningsområdet Teknik och teknisk industri. Inom denna grupp var andelen öppet arbetssökande eller programdeltagare ca fem procent. Av dem utgjorde de långtidsarbetssökande ca 20 procent.

Detta mönster skulle kunna förklaras av skillnader bland dem som hade en utbildning inom utbildningsområdet: En mindre grupp, som i högre grad än övriga, drabbades av arbetslöshet och dessutom hade svårt att komma igen, och en större grupp som hade en väsentligt bättre arbetsmarknadssituation. En slutsats utifrån detta är att inte bara arbetsmarknaden för akademiker i stort är heterogen utan att arbetsmarknaden inom en enskild utbildningsgrupp också kan vara det. En viktig insikt är att generaliseringar om arbetsmarknadsläget utifrån relativt grova utbildningskategorier lätt kan leda till felaktiga slutsatser. Inom en grupp som på ytan tycks möta en relativt god arbetsmarknad kan det gömma sig delgrupper som har en betydligt tuffare situation än genomsnittet.

Bilden av att olika delgrupper kan möta en relativt varierande arbetsmarknad får ytterligare stöd av SCBs undersökning Inträdet på arbetsmarknaden.³ I den undersökning som avser personer som tog examen läsåret 2002/03 utmärkte sig bland annat området Data.⁴ Enlig undersökningen fick ca 24 procent av de examinerade inom detta område vänta över ett

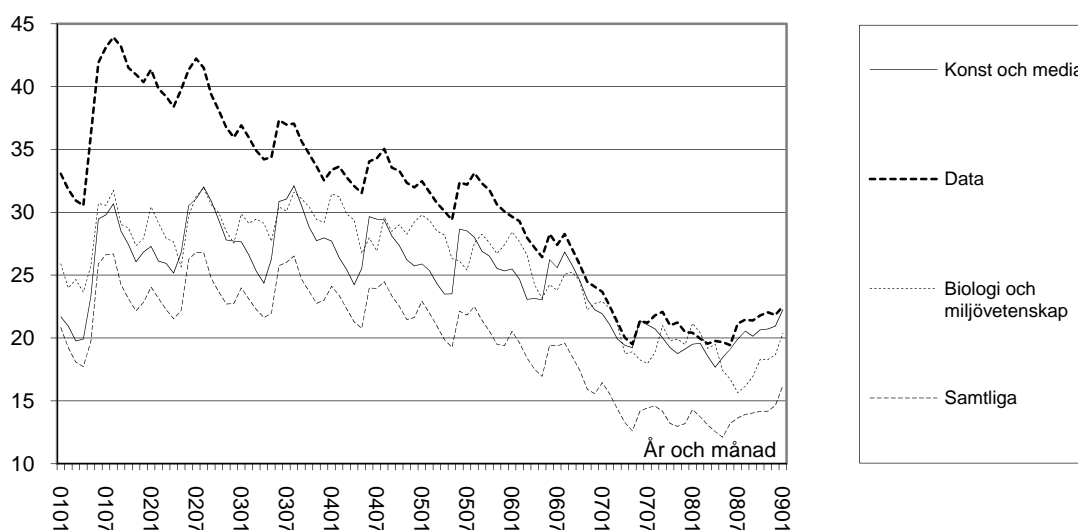
³ SCB, 2006, UF 86 SM 0602.

⁴ Benämns i undersökningen som "ADB-området" och omfattar kandidat- och magisterexamina inom området Informatik/Data- och systemvetenskap.

halvår på sitt första jobb samtidigt som ca 30 procent hade jobb innan utbildningen ens var klar. Ytterligare ca 19 procent hade fått jobb inom en månad efter examen. För samtliga examinerade läsåret 2002/03 var andelen som hade jobb innan utbildningen var klar ca 43 procent. Ca 21 procent hade fått jobb inom en månad och ca 14 procent fick vänta över ett halvår.

I diagram 6 illustreras skillnader mellan några utbildningsinriktningar avseende arbetslöshetens åldersmässiga sammansättning (andelen yngre än 30 år av samtliga). Utbildningsinriktningarna i diagrammet har valts eftersom de under den studerade perioden uppvisade de allra högsta andelarna arbetssökande yngre än 30 år. Uppgifterna kommer från Arbetsförmedlingen.

Diagram 6: **Andel personer yngre än 30 år bland personer som var öppet arbetssökande eller i program med minst två års eftergymnasial utbildning efter utbildningsinriktning, i procent**



Not: "Samtliga" avser samtliga personer med minst två års eftergymnasial utbildning.
Källa: Arbetsförmedlingen

Av diagram 6 ovan framgår att arbetslöshetens åldersmässiga sammansättning varierar kraftigt mellan olika utbildningsinriktningar. Detta visar att unga akademiker drabbas olika beroende på utbildningsinriktning.

Särskilt drabbade tycks återigen de unga inom utbildningsinriktningen Data ha varit. Under de första åren av den förra lågkonjunkturen var andelen unga arbetssökande särskilt hög inom detta utbildningsområde. Som mest, i juli 2001, utgjorde de unga ca 43 procent av dem som antingen var arbetssökande eller deltog i arbetsmarknadspolitiska program. Dataområdets utsatthet under den förra lågkonjunkturen hänger samman med den förra nedgångens orsaker. Den förra lågkonjunkturen inleddes med att den så kallade it-bubblan sprack. De som först fick känna av denna utveckling var bland annat de nyexaminerade som utbildat sig mot it-området.

Även om området Data utmärker sig så framgår att det typiska mönstret, oavsett utbildningsinriktning, var att andelen unga var som högst under den förra lågkonjunkturs första år och att den därefter avtog successivt. Mönstret förklaras av att när den förra nedgången tog sin början så minskade arbetsgivare drastiskt sina nyrekryteringar. Detta fick omedelbara effekter för dem som ännu inte etablerat sig på arbetsmarknaden. Något senare kom effekten av att tidsbegränsade anställningar inte förlängdes och att varsel resulterade i arbetslöshet. I och med detta sjönk andelen yngre successivt.

Olika utbildningsinriktningar kan vara olika känsliga för konjunkturella förändringar. Det är därför intressant att, jämföra olika utbildningsinriktningar och studera skillnader mellan låg- och högkonjunktur när det gäller antalet personer som var arbetslösa eller deltog i program.

Tabell 3 illustrerar skillnader i antal personer som var arbetslösa eller deltog i program mellan februari 2004 och februari 2008. Viktigt att understryka är att skillnaderna visserligen hade blivit större om jämförelsen hade gjorts från juli till juli, men ett problem hade då varit att de rent konjunkturberoende skillnaderna då hade varit svårare att urskilja. Anledningen är att mönstret för säsongsvariationen har förändrats under den aktuella tidsperioden och att detta i synnerhet påverkar sommarmånaderna.

För vissa utbildningsinriktningar varierade antalet antal personer som var arbetslösa eller deltog i program mycket. När det gäller utbildningsinriktningen Teknik och teknisk industri så framgår att det i februari 2004 jämfört med februari 2008 fanns ca fem gånger så många arbetslösa och programdeltagare som var yngre än 30 år och hade minst två års eftergymnasial utbildning. För hela gruppen med motsvarande ålder och utbildning var antalet ca 2,4 gånger högre i februari 2004 jämfört med februari 2008. Att antalet var mer än dubbelt så stort i februari 2004 jämfört med februari 2008 visar att stora svängningar är ett viktigt kännetecken för de unga akademikernas arbetsmarknad.

Intressant att notera är att det, i antal, mycket hårt drabbade utbildningsområdet Konst och media i tabellen visar sig ha varit mindre känsligt än genomsnittet. En slutsats är att personer utbildade inom området Konst och media i mindre utsträckning än andra har kunnat dra nytta av de senaste årens konjunkturförbättring. Arbetsmarknaden för Konst- och medieutbildade är och har varit kärv oavsett konjunkturläge.

Tabell 3: **Antal arbetslösa eller i program, yngre än 30 år med minst två års eftergymnasial utbildning februari 2004 delat med motsvarande antal i februari 2008, efter utbildningsinriktning, i procent**

	Antal arbetslösa eller i program februari 2004	Antal arbetslösa eller i program februari 2008	Andel (februari 2004 / februari 2008)
Djursjukvård	2	5	0,40
Socialt arbete och omsorg	299	232	1,29
Hälsa- och sjukvård	641	458	1,40
Övrig utbildning	508	329	1,54
Samhälls- och beteendevetenskap	1084	651	1,66
Pedagogik och lärarutbildning	949	545	1,74
Material och tillverkning	160	88	1,82
Konst och media	1333	732	1,82
Biologi och miljövetenskap	479	263	1,82
Humaniora	699	357	1,96
Lantbruk, trädgård, skog & fiske	201	95	2,12
Matematik och övrig naturvetenskap	174	76	2,29
Fysik, kemi, geovetenskap	313	131	2,39
Journalistik och information	573	233	2,46
Juridik och rättsvetenskap	340	130	2,62
Företagsekon., handel, administration	2383	872	2,73
Samhällsbyggnad & byggnadsteknik	433	137	3,16
Data	2006	540	3,71
Teknik och teknisk industri	2526	500	5,05
Totalt	15103	6374	2,37

Källa: Arbetsförmedlingen

Sammanfattningsvis klarade sig akademikerna relativt väl i den senaste nedgången på arbetsmarknaden. Samtidigt är det tydligt att skillnaderna mellan olika utbildningsinriktningar var mycket stora. Dessa skillnader märktes inte bara i antal arbetssökande och deltagare i program utan även i hur hårt drabbade de var av långtidsarbetslöshet. Inom vissa utbildningsinriktningar var det många som hade stora svårigheter att etablera sig på arbetsmarknaden efter examen. Ett positivt resultat var dock att det även inom de värst drabbade utbildningsinriktningarna samtidigt fanns relativt många som faktiskt fick jobb innan de ens var examinerade.

Strategier för att klara försörjning och undvika arbetslöshet

Arbetslöshet och sysselsättning ger oss en bild av de omedelbara effekterna av låg- respektive högkonjunktur, men sanningen är att konjunkturen påverkar på fler sätt. När möjligheterna att få jobb, inom det egna yrket eller över huvud taget, minskar finns dock fler utfall/möjligheter än bara arbetslöshet. Ett alternativ kan vara att skaffa sig mer och bättre utbildning.

SCBs studie om examinerades huvudsakliga sysselsättning (i mars/april), tre år efter avslutad utbildning är en bra källa till kunskap om unga akademikers strategier för att undvika arbetslöshet.⁵

I tabell 4 illustreras i vilken utsträckning examinerade från en högskoleutbildning studerat ytterligare för att undvika arbetslöshet under en treårsperiod efter examen.

Tabell 4: **Andel och antal examinerade som studerat för att slippa arbetslöshet sedan avslutad högskoleutbildning, 3 år efter examen, i procent**

	Andel som studerat av samtliga examinerade	Antal som studerat
Personer som avslutade sin utbildning läsåret 2000/01	8,29	2953
Personer som avslutade sin utbildning läsåret 2002/03	11,64	5220
Personer som avslutade sin utbildning läsåret 2004/05	9,35	4508

Not 1: Respondenterna fick frågan tre år efter examen (2004, 2006 och 2008).

Not 2: År 2004 ingick ej forskarexaminerade i populationen

Källa: SCB, Inträdet på arbetsmarknaden.

Av diagrammet framgår att en relativt stor andel av de examinerade, mellan ca 8 och 12 procent, använde studier som ett medel att undvika arbetslöshet under den treårsperiod som följde på deras examen.

Ett rimligt antagande är att den relativt höga andelen för dem som examinerats läsåret 2002/03 berodde på att dessa studenter examinerades mitt under den lågkonjunktur som inledde 2000-talet. Lågkonjunkturen fick med andra ord många studenter att förlänga sina studier.

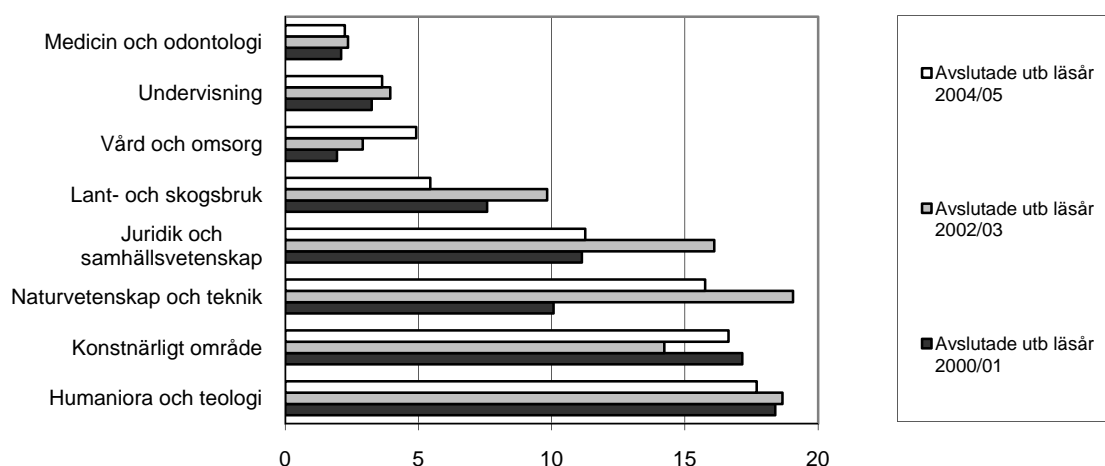
I SCBs Arbetskraftsundersökning, AKU, finns uppgifter om studerandes arbetssökande. År 2005 fanns i genomsnitt ca 8 100 heltidsstuderande, som var yngre än 30 år och hade minst två års eftergymnasial utbildning, som sökte och kunde ta arbete.⁶ År 2008 hade motsvarande antal minskat till ca 5 500 personer. Minskningen av antalet heltidsstuderande arbetssökande skedde parallellt med att konjunkturen och arbetsmarknaden förbättrades. De heltidsstuderande arbetssökandes andel av det totala antalet arbetssökande, med motsvarande ålder och utbildningsnivå, var i stort sett den samma vid båda dessa tillfällen (ca 40 procent). Den nuvarande nedgången på arbetsmarknaden kommer sannolikt att innebära att gruppen heltidsstuderande arbetssökande att ökar. Det samma gäller rimligtvis även andelen examinerade som studerar för att slippa arbetslöshet. Magnituden i förändringarna kommer dock bero på hur djup och långvarig nedgången blir.

⁵ SCB, Inträdet på arbetsmarknaden.

⁶ Enligt den nuvarande internationella arbetslöshetsdefinitionen, vilken AKU tillämpar, ska även heltidsstuderande som sökt och kunnat ta arbete räknas som arbetslösa.

I diagram 7 illustreras skillnader mellan examinerade med olika utbildningsinriktningar. Skillnaderna mellan utbildningsinriktningarna var avsevärda. Bland dem som tog examen inom Medicin och odontologi läsåret 2004/05 var andelen som studerat för att undvika arbetslöshet enbart ca två procent år 2008. Bland dem som hade läst med inriktning mot Naturvetenskap och teknik, Konstnärligt område eller Humaniora och teologi var motsvarande andelar över 15 procent.

Diagram 7: **Andel examinerade som studerat för att slippa arbetslöshet sedan avslutad högskoleutbildning efter utbildningsinriktning, 3 år efter examen, i procent**



Not 1: Respondenterna fick frågan tre år efter examen (2004, 2006 och 2008).
 Not 2: År 2004 ingick ej forskarexaminerade i populationen
 Källa: SCB, Inträdet på arbetsmarknaden.

Studier för att undvika arbetslöshet bör rimligtvis inte bara betraktas som ett näst bästa alternativ till ett riktigt jobb. De "extrautbildningar" som studenter i nedgångstider skaffar sig har sannolikt ofta ett extra värde på arbetsmarknaden, men värde beror naturligtvis också på vad de väljer att statsa på. En hypotes är att många väljer att studera mer inom området för deras examen. Rimligtvis är dock inte alltid "more of the same" den bästa strategin. I synnerhet inte om ens examen hör hemma inom ett område där förutsättningarna att få jobb är bergansade. Det senare gäller exempelvis det Konstnärliga området. Mer kunskap om vad den här typen av studenter väljer och hur det påverkar deras framtida inkomst och möjligheter till arbete vore därför önskvärt.

När jobben saknas inom det egna yrket/utbildningsområdet finns fler alternativ utöver fortsatta studier. Ett sådant är att vidga arbetssökandet till jobb som inte har med den egna utbildningen att göra. I tabell 5 nedan illustreras antalet anställda med minst tre års eftergymnasial utbildning inom femton yrken utan krav på akademisk examen. Intressant att notera är den kraftiga ökningen av akademiker inom atypiska akademikeryrken perioden 2001 till 2007. Antalet utbildade i befolkningen ökade visserligen parallellt, men den ökningen kommer inte i närheten av den dramatiska utveckling som framkommer i tabellen nedan. Ökningen saktade visserligen in, men fortsatte, även efter det att den förra lågkonjunkturen klingat av.

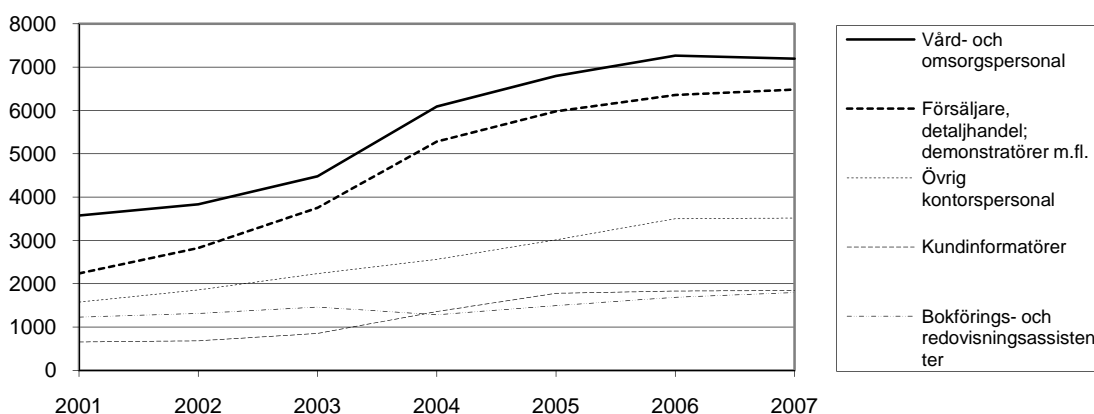
Tabell 5: **Antal anställda yngre än 30 år med minst tre års eftergymnasial utbildning inom 17 atypiska akademikeryrken**

	2001	2002	2003	2004	2005	2006	2007
Vård- och omsorgspersonal	3574	3834	4481	6090	6799	7265	7196
Försäljare, detaljhandel; demonstratörer m.fl.	2238	2825	3752	5284	5980	6359	6482
Övrig kontorspersonal	1575	1858	2235	2562	3013	3500	3516
Kundinformatörer	655	682	851	1358	1780	1832	1847
Bokförings- och redovisningsassistenter	1228	1314	1463	1283	1496	1688	1798
Kassapersonal m.fl.	1022	1104	1282	1647	1627	1683	1748
Behandlingsassistenter, fritidsledare m.fl.	1041	1102	1278	1362	1412	1474	1596
Lager- och transportassistenter	412	510	692	888	1097	1221	1302
Köks- och restaurangbiträden	459	656	869	984	1044	1059	1201
Säkerhetspersonal	412	588	798	1045	1185	1133	990
Städare m.fl.	336	370	389	597	658	757	773
Storhushålls- och restaurangpersonal	442	343	371	631	710	720	765
Brevbärare m.fl.	309	388	426	586	659	675	594
Kontorssekreterare och dataregistrerare	813	860	825	565	580	539	582
Montörer	126	191	319	413	454	531	515
Fordonsförare	189	229	327	462	462	509	454
Handpaketerare och andra fabriksarbetare	137	141	166	331	408	406	413

Not: Atypiska akademikeryrken avser yrkesindelningar i SSYK som inte innebär krav på akademisk examen.
Källa: SCB, Yrkesregistret med yrkesstatistik

I diagram 8 illustreras denna utveckling för de fem största yrkeskategorierna.

Diagram 8: **Antal anställda yngre än 30 år med minst tre års eftergymnasial utbildning inom de fem atypiska akademikeryrken där personer med denna utbildningsnivå var vanligast**



Not: Atypiska akademikeryrken avser yrkesindelningar i SSYK som inte innebär krav på akademisk examen.
Källa: SCB, Yrkesregistret med yrkesstatistik

Tabell 6 är ett försök summera antalet anställda med minst tre års eftergymnasial utbildning inom yrken utan krav på akademisk examen. Mönstret är det samma som ovan. Antalet akademiker inom atypiska akademikeryrken ökar under hela perioden. Med utgångspunkt i siffrorna i tabellen ökade antalet akademiker inom atypiska akademikeryrken med 113 procent mellan åren 2001 och 2007.

Tabell 6: **Antal anställda yngre än 30 år med minst tre års eftergymnasial utbildning inom atypiska akademikeryrken**

2001	17122
2002	19436
2003	23535
2004	30036
2005	33736
2006	36045
2007	36595

Not 1: Atypiska akademikeryrken avser yrkesindelningar i SSYK som inte innebär krav på akademisk examen.
Not 2: Atypiska akademikeryrken avser summan av SSYK 346 samt 411 till 993
Källa: SCB, Yrkesregistret med yrkesstatistik

Den sedan länge pågående debatten om så kallad "överutbildning" handlar till stor del om akademiker som arbetar i atypiska akademikeryrken. Konsekvenserna av överutbildning beskrivs ofta i termer av att resursslöseri för samhället och misslyckanden för berörda individer, men att det också finns något positivt i att akademiker kan få jobb utanför sina utbildningsområden glöms ofta bort. Att unga akademiker får jobb inom atypiska akademikeryrken visar att de är attraktiv arbetskraft, även när det gäller jobb där akademisk utbildning inte är ett krav.

En anledning till att unga akademiker får jobb utanför/under sina kompetensområden kan vara att arbetsgivare vet att akademiker har kvalifikationer som också kan vara av stort värde inom yrken som traditionellt sett inte betraktats som akademikeryrken. Det är även rimligt

att anta att akademiker inom atypiska akademikeryrken genom sina "extrakompetenser" faktiskt bidrar något extra till sina arbetsplatsers och yrkens utveckling. Rimligt är också att de därigenom ser till att utnyttja delar av den kompetens som de har med sig. En intressant följdfråga, som inte kan besvaras inom denna promemoria, är om akademiker inom atypiska akademikeryrken tjänar mer än ickeakademiker inom samma yrken. I sådant fall skulle det kunna tas som just ett tecken på att akademiker inom dessa yrken tillför något "extra".

Oavsett svaret på frågan om vilken strategi för att undvika arbetslöshet som är mest framgångsrik finns forskning som visar att arbetslöshet ofta är ett dåligt alternativ. En studie från IFAU har visat att arbetslöshet, i samband med examen, har stor och negativ betydelse för de framtida arbetsinkomsterna, att de negativa inkomsteffekterna blir starkare ju längre arbetslösheten varar och att även mycket korta arbetslöshetsperioder påverkar de framtida arbetsinkomsterna negativt.⁷ Studien visar även att de negativa inkomsteffekterna av arbetslöshet är starkare och mer bestående för nyexaminerade än motsvarande effekter av tonårsarbetslöshet. En tröst i tider av nedgång på arbetsmarknaden är dock att de negativa inkomsteffekterna tycks vara något svagare i lågkonjunktur än i högkonjunktur.

För nyexaminerade som trots vikten av att klara sin försörjning misslyckas med att få ett jobb finns flera olika alternativ. Tabell 7 beskriver hur personer med ekonomiska svårigheter, orsakade av arbetslöshet, löste dessa svårigheter år 2006. Ett första alternativ var naturligtvis egna besparingar. Ca 64 procent av alla 18 till 29 åringar (alla utbildningsnivåer) använde sig av denna möjlighet någon gång under år 2006.⁸ Ett andra vanligt förekommande alternativ var att ta ekonomisk hjälp från föräldrar eller vänner. Ca 78 procent av alla 18 till 29 åringar har någon gång under 2006 utnyttjat denna möjlighet. Snittet för samtliga var ca 58 procent. Utöver dessa två alternativ fanns givetvis andra, men betydligt mindre utnyttjade sådana. Dessa var att handla på kredit, tjäna lite extra vid sidan av, ta lån samt begära försörjningsstöd.

Även om uppgifterna i undersökningen inte kan brytas ned så att det är möjligt att studera akademikers andelar inom åldersgruppen 18 till 29 år kan uppgifterna om akademikergruppen som helhet ge en fingervisning om akademikerna inom åldersgruppen avviker i den ena eller andra riktningen.

Tabellens uppgifter om akademiker visar att akademiker i högre grad än andra utnyttjade sparade pengar och familj och vänner när ekonomiska svårigheter stod för dörren. Detta skulle kunna betyda att det finns en risk att uppgifterna för samtliga personer inom åldersgruppen 18 till 29 år något underskattar de 18 till 29-åriga akademikers utnyttjande av just dessa två tillvägagångssätt för att klara sin försörjning. En annan och möjligen viktigare felkälla är att en stor del av gruppen 18 till 29 år är för unga för att ha hunnit skaffa sig en akademisk utbildning. En följd är att akademikerna i åldersgruppen rimligtvis har högre genomsnittsålder än ickeakademikerna. Detta är ytterligare ett skäl till att antaganden om unga akademikers lösningar vid ekonomiska svårigheter ska justeras i riktning mot vad som visat sig gälla för hela gruppen akademiker (alla åldrar).

⁷ IFAU, 2009, Rapport 2009:9.

⁸ Brottförebyggande rådet, Fusk med a-kassa, rapport 2007:23.

Tabell 7: Vad olika personer gjorde för att klara svårigheter med ekonomin under år 2006. Andel efter ålder, utbildning och typ av lösning i procent

	18-29 år	Samtliga	Akademiker (alla åldrar)
Ta av sparade pengar	64	70	74
Få ekonomisk hjälp av familj och vänner	78	58	62
Handla på kredit	20	22	22
Tjäna lite extra vid sidan av	15	17	12
Ta lån	15	13	22
Begära försörjningsstöd	14	10	4

Not: Uppgifterna i kolumnerna 18 – 29 år samt Samtliga gäller alla utbildningsnivåer.
Källa: Brottförebyggande rådet, Fusk med a-kassa, rapport 2007:23.

Tabellen ovan visar att akademiker i jämförelsevis liten utsträckning utnyttjade försörjningsstöd som en möjlighet vid ekonomiska problem. Samtidigt utmärkte sig åldersgruppen 18 till 29 år just när det gäller försörjningsstöd. Med utgångspunkt i detta är det svår att dra någon entydig slutsats om i vilken utsträckning unga akademiker utnyttjar försörjningsstöd när de får ekonomiska problem. Ett rimligt antagande är dock att utnyttjande av försörjningsstöd är vanligare bland yngre akademiker än bland äldre.

Eftersom uppgifter saknas om hur länge och i vilken omfattning olika individer utnyttjade de olika försörjningsmöjligheterna är osäkert om tabellen i ekonomisk mening verkligen avspeglar deras verkliga betydelser. Sannolikt är att "Handla på kredit" eller att "Ta lån" lösningar som för de allra flesta sällan är hållbara om arbetslösheten drar ut på tiden och om det är frågan om att klara hela sin försörjning.

En betydelsefull skillnad mellan försörjningsstöd och övriga lösningar är att försörjningsstöd inte förutsätter egna "tillgångar" i form av exempelvis pengar, vänner eller kreditmöjligheter. För att kunna utnyttja möjligheten försörjningsstöd är det istället snarast bristen på tillgångar som är "meriterande". Med utgångspunkt i det senare är det troligt att de olika lösningarna i tabellen inte bara ska tillmätas olika ekonomisk betydelse utan att de också representerar lösningar på delvis olika problem, där de som erhållit försörjningsstöd i större utsträckning än andra haft relativt sett större svårigheter att klara sin försörjning än andra.

En myndighetsgemensam undersökning från Inspektionen för arbetslöshetsförsäkringen, IAF, samt Arbetsförmedlingen har visat att ca 25 procent av alla personer som var registrerade vid Arbetsförmedlingen i februari 2009 och var yngre än 25 år någon gång under månaden erhöll försörjningsstöd.⁹ Motsvarande andel bland dem med högskoleutbildning (alla åldrar) var 9 procent.

Socialstyrelsen redovisar löpande statistik över antalet personer som erhållit försörjningsstöd (ekonomiskt bistånd).¹⁰ Utifrån denna statistik framgår att det är relativt många unga arbetslösa som någon gång under ett givet år erhåller ekonomiskt bidrag för att de inte har rätt till a-kassa. År 2006 var antalet sådana biståndsmottagare ca 43 400 (yngre än 30 år, alla utbildningsnivåer). Av dessa hade ca 9 200 personer haft bistånd och samtidigt varit arbetslösa i mer än 10 månader (ca 21 procent).

Sammanfattningsvis framstår försörjningsstöd som en relativt viktig inkomstkälla för personer som inte har rätt till arbetslöshetsersättning. Även om utnyttjandet av försörjningsstöd sannolikt är lägre bland unga akademiker i jämförelse med andra unga förefaller försörjningsstöd ändå vara en relativt viktig möjlighet till försörjning.

⁹ Inspektionen för arbetslöshetsförsäkringen och Arbetsförmedlingen, Arbetssökande med och utan ersättning

¹⁰ Socialstyrelsen, 2008, Årsstatistik över ekonomiskt bistånd 2007.

Förändrade villkor i arbetslöshetsförsäkringen

Vid årsskiftet 2006/2007 gjordes fyra centrala förändringar i arbetslöshetsförsäkringen som påverkade arbetssökandes möjlighet att över huvud taget få arbetslöshetsersättning. Det här kapitlet handlar i huvudsak om betydelsen av dessa förändringar.

För att en arbetslös ska ha rätt till arbetslöshetsersättningens grundbelopp krävs att han eller hon har arbetat i sådan utsträckning att han eller hon uppfyller det så kallade arbetsvillkoret. Arbetsvillkoret kräver idag att den arbetslöse, före arbetslöshetsperiodens början, har arbetat halvtid eller mer under minst sex månader (minst 80 timmar i månaden). De sex månaderna behöver inte ha skett i följd utan ska ha skett inom den 12 månadersperiod som föregick arbetslösheten.

De fyra förändringar som skedde den 1 januari 2007 kan sammanfattas enligt följande:

För det första togs det så kallade studerandevillkoret bort. Studerandevillkoret innebar att avslutade studier (efter 90 dagars karens) gav rätt till arbetslöshetsersättningens grundbelopp. Borttagandet av studerandevillkoret innebär att det bara är arbete som kan kvalificera för a-kassa.

För det andra togs möjligheten att få ersättning under studieferier bort. De nya reglerna krävde att den som studerat måste vara helt klar eller ha hoppat av sina studier för att betraktas som arbetslös.

För det tredje skärptes arbetslöshetsförsäkringens arbetsvillkor. Gränsen för att en månad ska få räknas med i den sex månader långa kvalificeringstiden höjdes från minst 70 arbetade timmar per månad till 80 timmar.

För det fjärde sänktes den överhoppningsbara tiden från sju till fem år. Reglerna om överhoppningsbar tid innebär i princip att arbete som skett före studiernas påbörjande kan inräknas i ett arbetsvillkor. Detta under förutsättning att studierna avslutats och att den före detta studenten fyllt 25 år eller arbetat minst fem månader innan studiernas avslutande.

Från och 2007, men även senare, har det också skett en lång rad andra förändringar i arbetslöshetsförsäkringen. Den i det här sammanhanget kanske viktigaste av dessa är avskaffandet av skattereduktionen för a-kasseavgiften. Förändringen genomfördes från och med 1 januari 2007. Samtidigt infördes ett så kallat Jobbskatteavdrag. Jobbskatteavdraget, som innebar sänkt skatt för arbete, var avpassat så att det ekonomiskt kompenserade för slopandet av möjligheten av att få skattereduktion för avgiften.¹¹

Sammantaget innebar förändringarna i januari 2007 att mångas möjligheter att få arbetslöshetsersättning minskade väsentligt. Detta inte minst för akademiker som ännu inte etablerat sig på arbetsmarknaden. Med utgångspunkt i detta är det naturligt att fråga sig vilken betydelse detta fick på arbetsmarknaden.

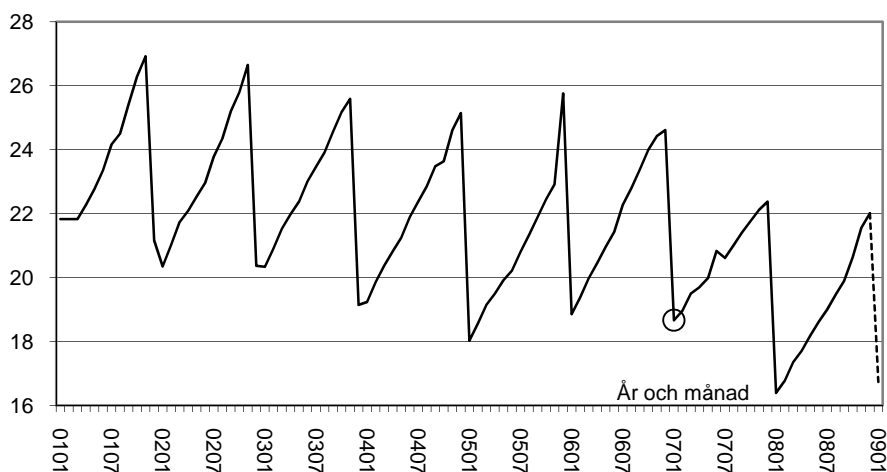
Diagram 9 är ett försök att beskriva hur AEAs medlemstal utvecklades tiden före och efter förändringarna relativt antalet utbildade i befolkningen med minst två års eftergymnasial utbildning. Det intressanta med diagrammet är kurvans förändring över tiden, alltså dess

¹¹ Andra förändringar under perioden efter 2007 har bland annat avsett a-kassemedlemmarnas medlemsavgifter, de regler som påverkar den inkomstbaserade ersättningens storlek, tiden som ersättning maximalt kan erhållas samt begränsningar avseende arbetssökandes möjligheter att själva bestämma över inriktningen för sitt arbetssökande.

lutning. Enskilda månadsvärden är av mindre intresse. Förklaringen till detta hänger samman med hur ålder hanteras i AEAs register. Ålder uppdateras nämligen bara årsskiftesvis. Konsekvensen av detta är att alla medlemmar, som under det senaste året har fyllt 30 år, över en natt lämnar åldersgruppen. Kurvan blir såldes intressant först när förändringen över tid analyseras.

För läsbarhetens skull är värdet för januari månad 2007 i diagrammet markerat med en ring. Sådana markeringar återkommer även i andra diagram längre fram i detta kapitel.

Diagram 9: **Andel medlemmar i AEA som var yngre än 30 år i förhållande till antalet i personer befolkningen yngre än 30 år med minst två års eftergymnasial utbildning, i procent**



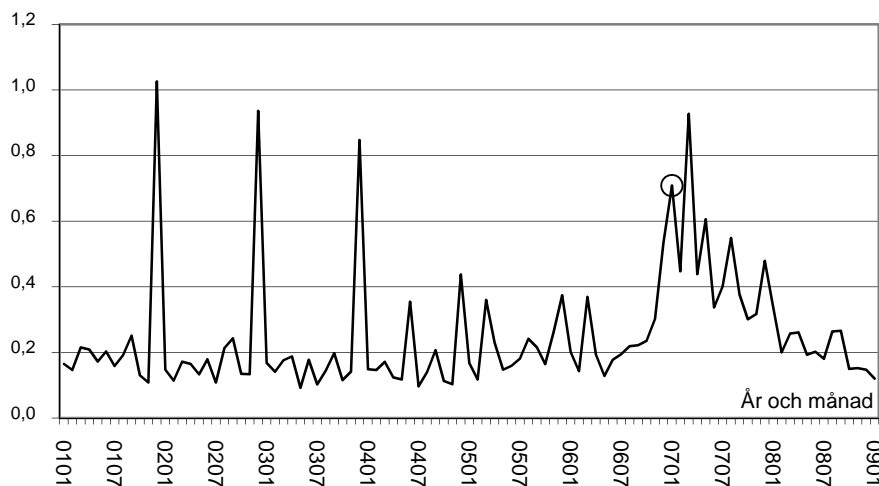
Not 1: I den befolkningsuppgift som kommer från AKU ingår sannolikt även en del personer som av olika anledningar inte skulle kunna bli medlemmar i AEA. Dessa personers andel av befolkningen torde dock förhålla sig relativt konstant under undersökningsperioden
 Not 2: Beräkningen av värdet för januari 2009 bygger på antagandet att befolkningens storlek kommer att vara oförändrad under 2009 jämfört med 2008. Den del av kurvan som berörts har streckats
 Källa: månadsuppgifter från AEA och årsgenomsnitt från SCB, AKU

Kurvans lutning anger att AEAs andel i utbildningsgruppen har minskat, men att det samtidigt förefaller som om minskningen är något som har skett successivt under lång tid. Efter år 2007 tycks det som om minskningen i utbildningsgruppen har accelererat, men utan säkra värden för antalet personer med minst två års eftergymnasial utbildning i befolkningen år 2009 är det inte möjligt att göra ett säkert konstaterande.

Att effekten av regelförändringarna 2007 är svår att se i en tidsserie som slutar 24 månader efter förändringarnas införande är naturligtvis inte det samma som att de inte kommer att ha betydelse på sikt. Därför är det också intressant att studera vad som hänt med flödet av medlemmar som av olika anledningar valt att lämna AEA under den aktuella perioden.¹² En hypotes är att andelen utträden ur AEA skulle kunna ha ökat i samband med att villkoren för att erhålla grundbeloppet i arbetslöshetsförsäkringen ändrades år 2007. Diagram 10 nedan visar i vilken utsträckning personer, som varit yngre än 30 år, har utträtt ur AEA förändrades under perioden 2001 till 2009.

¹² Inflödet är naturligtvis också intressant, men svårt att tolka eftersom AEA på grund av låga avgifter under perioden har tagit emot en stor mängd a-kassemedlemmar från andra a-kassor.

Diagram 10: **Andel utträdande medlemmar i AEA i förhållande till totalt antal medlemmar 2001 till 2009, yngre än 30 år i procent**



Not: De extremt höga andelar som observeras för december 2002, 2002 och 2003 beror på att medlemmarna under dessa år och tidigare som regel fick det kommande årets samtliga inbetalningsaviser i december månad. I samband med att de erhöll dessa var det många som plötsligt kom på att det var dags att utträda. Från och med 2004 ändrades detta system varför utträdena kom att spridas mer jämnt över året.
Källa: AEA

Månaderna före, under och efter 2007 skedde mycket riktigt en betydande ökning av andelen utträden ur AEA. Från och med 2008 stabiliserade sig antalet utträden på en, i jämförelse med tidigare, mer "normal" nivå.

Tabell 8 visar det årliga antalet utträden för AEA-medlemmar som var yngre än 30 år. Ett mycket grovt sätt att få en uppskattning av hur många fler som lämnade sitt AEA-medlemskap år 2006 och 2007 i jämförelse med ett "normalår" är att jämföra med åren närmast före och efter. Det genomsnittliga antalet utträden för medlemmar som var yngre än 30 år under perioden 2001 till 2005 samt år 2008 var ca 1 350 personer. År 2006 och 2007 var antalet utträden ca 350 respektive 1750 fler än detta genomsnitt. Sammanfattningsvis var antalet utträden åren 2006 och 2007 alltså ca 2 100 personer fler än "normalt". Ett rimligt antagande är att en del av dessa "överutträden" faktiskt hängde samman med att villkoren för att över huvud taget erhålla arbetslöshetsersättning ändrades år 2007. En annan möjlig förklaring är att medlemmar valde att lämna på grund av att de upplevde att medlemskapet blivit för dyrt. En anledning till det senare skulle kunna vara att skattereduktionen för a-kasseavgiften slopades från och med 1 januari 2007.

Tabell 8: **Antal ur AEA utträden per år för medlemmar i som var yngre än 30 år**

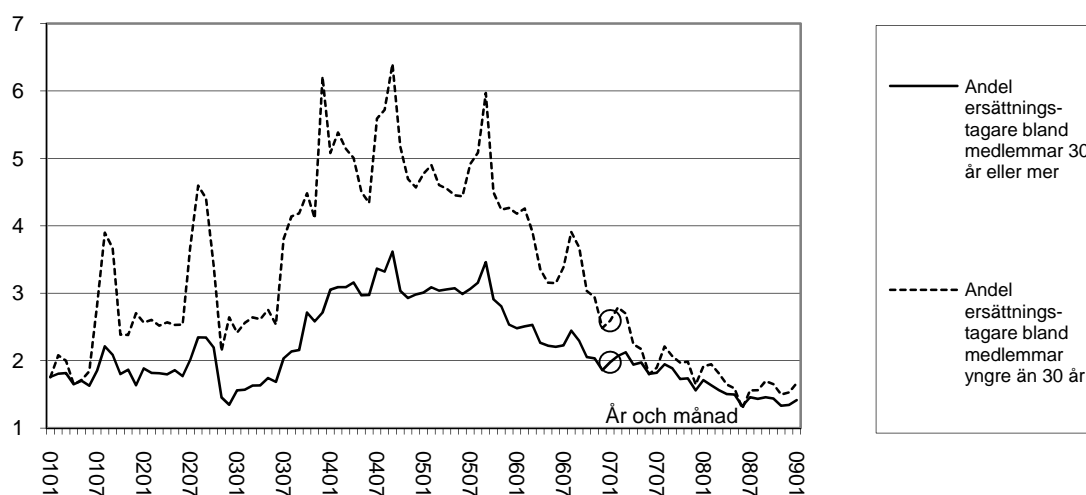
2001	1486
2002	1397
2003	1279
2004	1168
2005	1405
2006	1695
2007	3104
2008	1361

Källa: AEA

Intressant är även att fråga sig om och hur regelförändringarna har haft betydelse för medlemmarnas möjligheter att få ut ersättning vid arbetslöshet. Vid en analys av detta är det viktigt att ha i åtanke att de "överutträden" som skedde tiden kring årsskiftet 2007 troligtvis var del i en process som innebar att AEAs medlemssammansättning i åldersgruppen på olika vis ändrades.

I diagram 11 illustreras hur andelen ersättningstagare bland AEA-medlemmar i olika åldersgrupper förändrades under perioden januari 2001 till januari 2008. För dem som var yngre än 30 år varierade andelen ersättningsberättigade, fram till och med år 2007, betydligt över en årscykel. Därefter har denna säsongsvariation avtagit väsentligt. Detta innebär att yngres och äldres säsongsmönster blivit mer lika. En annan observerbar förändring är att nivåskillnaderna mellan yngres och äldres andelar tycks ha minskat efter år 2007. Båda effekterna skulle kunna bero på 2007-års förändringar i arbetslöshetsförsäkringen avseende individers möjlighet att över huvud taget få ersättning vid arbetslöshet.

Diagram 11: Andel ersättningstagare bland AEAs medlemmar efter ålder och månad, i procent



Källa: AEA

Eftersom minskade säsongsvariationer inte med nödvändighet innebär att det i praktiken har funnits färre arbetssökande unga akademiker under sommarhalvåret är det intressant att också studera hur antalet personer som vände sig till Arbetsförmedlingen har förändrats. Ett sätt att närma sig denna viktiga fråga är att studera skillnader mellan antalet personer som varit registrerade vid Arbetsförmedlingen och antalet arbetslösa i SCBs Arbetskraftsundersökning, AKU.

Diagram 12 visar tre tidsserier: Två för antalet arbetslösa i AKU, med och utan heltidsstuderande arbetssökande. En för antalet personer som samtidigt var registrerade som öppet arbetssökande vid Arbetsförmedlingen. Samtliga tidsserier börjar från år 2005. Anledningen till det är tidigare nämnda ändringar i AKUs frågeblankett.

En intressant iakttagelse i diagrammet är att det tycks som om skillnaderna mellan AKUs och Arbetsförmedlingens skattningar av arbetslösheten ökat under perioden. Detta oavsett om, den uppenbart betydande gruppen, heltidsstuderande arbetslösa räknas in i AKU eller ej. Ökningen är intressant eftersom den till skillnad från nivåskillnaderna mellan de respektive måtten sannolikt beror på något som under tiden hänt på arbetsmarknaden. En förklaring

skulle kunna vara att arbetssökande i mindre utsträckning vänder sig till Arbetsförmedlingen, oavsett om de är heltidsstuderande eller ej.¹³

Diagram12: **Antalet öppet arbetslösa vid Arbetsförmedlingen och antalet arbetslösa i SCBs Arbetskraftsundersökning (med och utan arbetssökande studerande) Personer med minst två års eftergymnasial utbildning yngre än 30 år**



Not 1: Från år 2005 infördes en ny frågeblankett i AKU. Frågan om arbetslöshet förändrades från om respondenten ville ha ett arbete till om han eller hon aktivt sökt och kunnat ta ett arbete.

Not 2: Enligt den nuvarande internationella arbetslöshetsdefinitionen ska även heltidsstuderande som sökt och kunnat ta arbete räknas som arbetslösa. I diagrammet finns två kurvor med antal arbetslösa enligt AKU, en där de heltidsstuderande arbetslösa räknas med och en där de inte är med.

Not 3: Uppgifterna från Arbetsförmedlingen är per månad, medan uppgifterna från AKU är årsgenomsnitt.

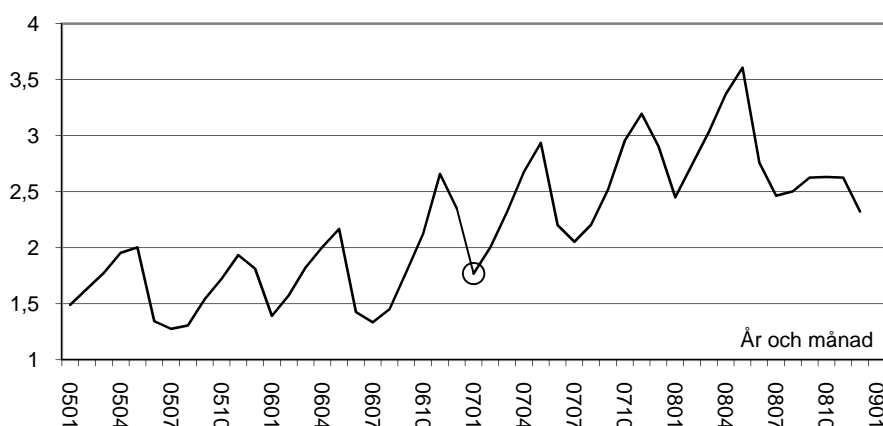
Källa: Arbetsförmedlingen och SCB, AKU.

¹³ Huruvida de kompenserade detta genom att i ökad utsträckning använda sig av Arbetsförmedlingens internetjänster har vi tyvärr ingen uppgift om.

Diagram 13 och 14 illustrerar de relativa skillnaderna mellan antalet arbetslösa i AKU, med och utan heltidsstuderande arbetssökande, samt antalet personer som samtidigt varit registrerade som öppet arbetssökande vid Arbetsförmedlingen. Samtliga personer var under 30 år och hade minst två års eftergymnasial utbildning.

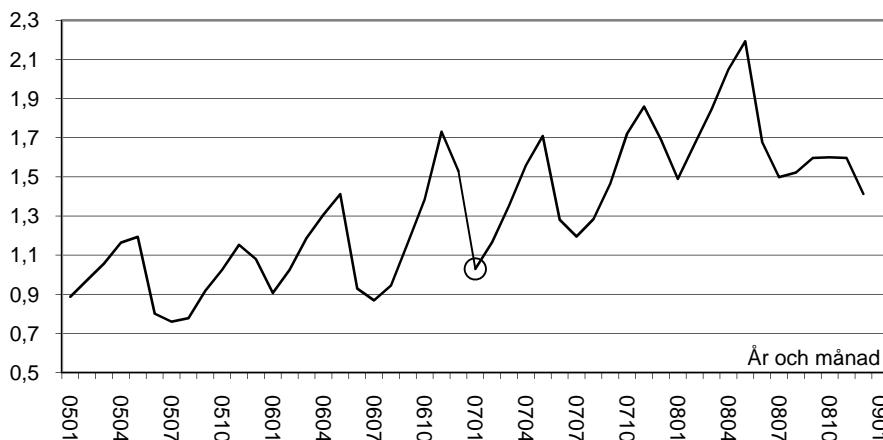
Diagrammen visar att de relativa skillnaderna under perioden var stora och att ökningen av skillnaderna var betydande. Särskilt intressant är att något tycks ha hänt omkring år 2007. I båda diagrammen tycks det nämligen som om ökningen av skillnaderna tar fart just kring år 2007. Detta förhållande skulle kunna hänga samman med de viktiga regelförändringar som skedde i arbetslöshetsförsäkringen samma år.

Diagram 13: **Antalet arbetslösa enligt AKU som andel av antalet registrerade öppet arbetslösa vid Arbetsförmedlingen, personer med minst två års eftergymnasial utbildning, yngre än 30 år**



Not 1: Från år 2005 infördes en ny frågeblankett i AKU. Frågan om arbetslöshet förändrades från om respondenten ville ha ett arbete till om han eller hon aktivt sökt och kunnat ta ett arbete.
 Not 2: Uppgifterna från AKU ingår även heltidsstuderande som sökt och kunnat ta arbete.
 Not 3: Uppgifterna från Arbetsförmedlingen är per månad, medan uppgifterna från AKU är årsgenomsnitt.
 Källa: Arbetsförmedlingen och SCB, AKU.

Diagram 14: **Antalet arbetslösa enligt AKU minus heltidsstuderande arbetslösa som andel antalet registrerade öppet arbetslösa vid Arbetsförmedlingen, personer med minst två års eftergymnasial utbildning, yngre än 30 år**



Not 1: Från år 2005 infördes en ny frågeblankett i AKU. Frågan om arbetslöshet förändrades från om respondenten ville ha ett arbete till om han eller hon aktivt sökt och kunnat ta ett arbete.
 Not 2: Uppgifterna från Arbetsförmedlingen är per månad, medan uppgifterna från AKU är årsgenomsnitt.
 Källa: Arbetsförmedlingen och SCB, AKU.

Sammanfattningsvis så har det, trots att relativt kort tid har passerat sedan den 1 januari 2007, varit möjligt att urskilja flera tecken på att de regelförändringar som då infördes påverkat unga arbetssökande akademiker.

Sammanfattning

Genomsnittligt sett är de unga akademikerna en relativt stark grupp på arbetsmarknaden, men en viktig erfarenhet är samtidigt att deras arbetsmarknad är relativt heterogen. Skillnaderna mellan olika utbildningar gäller inte bara antal arbetssökande och deltagare i program utan även hur hårt drabbade individer med olika utbildning har varit av långtidsarbetslöshet.

Utmärkande för de unga akademikerna är att arbetsmarknaden varierar väsentligt beroende på konjunkturen. Under den förra lågkonjunkturen fanns som mest ca 18 600 personer som antingen var öppet arbetssökande eller deltog i program som minst hade två års eftergymnasial utbildning och var yngre än 30 år.¹⁴ I januari 2009 var antalet mindre än en tredjedel av denna toppnotering.

Olika utbildningsinriktningar är olika känsliga för konjunktursvängningar. Medan arbetsmarknaden för de allra flesta akademiker varierar högst väsentligt mellan hög- och lågkonjunktur, är den för andra relativt okänslig. I gruppen okänsliga utbildningsinriktningar återfinns både de som sällan löper risk för arbetslöshet och de som oavsett konjunktur möter en svår arbetsmarknad.

Inom de värst drabbade utbildningsinriktningarna var det naturligtvis många nyexaminerade som under den förra lågkonjunkturen hade stora svårigheter att etablera sig på arbetsmarknaden. Positivt är dock att det samtidigt fanns en relativt stor andel som faktiskt fick jobb innan de ens var examinerade.

Heterogeniteten gäller även inom enskilda utbildningsgrupper. Inom en grupp som på ytan tycks möta en relativt god arbetsmarknad kan det gömma sig delgrupper, som under tidigare perioder av nedgång har haft en betydligt tuffare situation än genomsnittet. Heterogeniteten innebär att generaliseringar om arbetsmarknadsläget utifrån olika utbildningskategorier lätt kan leda fel. En slutsats skulle också kunna vara att arbetsmarknadspolitiska prioriteringar och insatser bör utformas för att möta enskilda individers verkliga behov snarare än att försöka passa vissa behovstygda grupper.

När möjligheterna att få jobb minskar finns fler möjligheter än bara arbetslöshet. Statistiken visar att många unga akademiker istället för att riskera arbetslöshet väljer att skaffa sig mer och bättre utbildning.

När jobben saknas inom det egna yrket/utbildningsområdet blir det också allt vanligare att unga akademiker söker och får jobb som de är överkvalificerade för. Antalet akademiker inom atypiska akademikeryrken ökade under hela perioden 2001 till 2007.¹⁵ Ökningen av antalet akademiker inom atypiska akademikeryrken kan grovt uppskattas till ca 113 procent. Ökningen saktade in, men fortsatte, även efter det att den förra lågkonjunkturen klingat av.

Arbetslöshet innebär ibland ekonomiska svårigheter. De i särklass vanligaste lösningarna är då att utnyttja sparade pengar samt familj och vänner. Även om försörjningsstöd hittills inte visat sig vara en särskilt vanlig lösning framstår denna möjlighet ändå som relativt viktig. Ett rimligt antagande är att andelen arbetssökande unga akademiker med försörjningsstöd kommer att öka i samband med den innevarande lågkonjunkturen.¹⁶ En förklaring till detta är de förändringar i arbetslöshetsförsäkringen som infördes från och med 1 januari 2007.

¹⁴ Juli 2004.

¹⁵ Atypiska akademikeryrken avser yrkesindelningar i SSK som inte innebär krav på akademisk examen.

¹⁶ Magnituden i förändringen beror givetvis på hur djup och långvarig nedgången blir.

Förändringarna i försäkringen innebar att många arbetssökande unga akademikers möjligheter att få arbetslöshetsersättning minskade.

Även om relativt kort tid har passerat sedan den 1 januari 2007 har det varit möjligt att urskilja flera tecken på att de regelförändringar som då infördes redan har påverkat unga arbetssökande akademiker. Det finns tecken som tyder på att Akademikernas erkända arbetslöshetskassa, AEA, relativt antalet utbildade i befolkningen med minst två års eftergymnasial utbildning har tappat medlemmar i högre takt efter förändringarna 2007.

I samband med regeländringarna skedde stora "överutträden", ur AEA. Åren 2006 och 2007 utträdde ca 2100 personer fler än "normalt". För dem som var yngre än 30 år varierade andelen ersättningsberättigade, fram till och med år 2007, betydligt över en årscykel. Därefter har säsongvariationen avtagit. En annan förändring är att nivåskillnaderna mellan yngres och äldres andelar tycks ha minskat efter år 2007. Det verkar även som att skillnaderna mellan Arbetskraftsundersökningarnas, AKUs, skattningar av arbetslösheten och Arbetsförmedlingens registrerade antal sökande har ökat efter år 2007. Detta oavsett om, den uppenbart betydande gruppen, heltidsstuderande arbetslösa räknas in i AKU eller ej. En förklaring till detta skulle kunna vara att arbetssökande i mindre utsträckning vänder sig till Arbetsförmedlingen när de själva får välja.

Diskussion om ett bättre tillvaratagande

Denna promemoria syftar till att synliggöra vad som kännetecknar de unga akademikernas arbetsmarknad, avseende arbetslöshet och etableringsproblem. Promemorian ska också tjäna som underlag för ett konstruktivt samtal om förutsättningar och insatser för att, på kort och lång sikt, ta till vara den resurs som de unga akademikerna utgör. Detta kapitel är tänkt som en början till en sådan diskussion.

Av tidigare kapitel i denna promemoria har det framgått att unga arbetssökande akademiker i minskade utsträckning vänder sig till Arbetsförmedlingen och den förändringen tidsmässigt sammanfaller med viktiga förändringar i arbetslöshetsförsäkringen som inneburit minskade möjlighet för nyexaminerade att få ersättning.

Ett samband mellan förändringarna är inte orimligt eftersom arbetssökande med stöd av Arbetsförmedlingen, för oförsäkrade, är mer eller mindre frivilligt.¹⁷ Detta till trots finns anledning att fundera på varför många oförsäkrade arbetssökande avstår från möjligheten att skriva in sig vid Arbetsförmedlingen.

Ett skäl är att det idag inte nödvändigt att vara inskriven som arbetssökande för att ha tillgång till viktiga arbetsförmedlingstjänster, som exempelvis förmedlingens databaser. Dessa nås enkelt via nätet.

En tråkig anledning till att avstå Arbetsförmedlingens stöd är om arbetssökande, med behov av stöd, har uppfattningen att Arbetsförmedlingen varken har råd eller verktyg som skulle kunna vara till nytta eller att han eller hon hur som helst inte kommer att prioriteras.

Uppfattningen att Arbetsförmedlingen inte har så mycket att erbjuda är tyvärr relativt spridd bland akademiker. En viktig anledning till denna bild är sannolikt de upplevelser som arbetssökande akademiker framförallt gjorde under den lågkonjunktur som inledde 2000-talet, men även tidigare. En del av dessa upplevelser finns dokumenterade i Sacos undersökning Kundperspektiv på Arbetsförmedlingen, som bland annat tog upp frågor om rättssäkerhet, arbetssökandes kontakter med Arbetsförmedlingen och det stöd och bemötande arbetssökande fick.¹⁸ Mot bakgrund i den kritik som bland annat kom till uttryck i denna skrift upplever troligtvis många akademiker idag att Arbetsförmedlingen fortfarande har mycket att bevisa.

En annan anledning till att akademiker väljer att söka jobb genom andra kanaler än Arbetsförmedlingen är att det finns andra sätt. När exempelvis Sacos förbund Civilekonomerna under hösten 2007 frågade civilekonomer som examinerades 2004 om hur de fick sitt första jobb svarade endast 5,3 procent att de fick det genom Arbetsförmedlingen.¹⁹ Genom bekanta/andra kontakter och nätverk intog första platsen i samma undersökning (20,6 procent). På andra och tredje plats kom Via jobb jag hade under och före studierna (13,2 procent) respektive Via direkt förfrågan hos arbetsgivare (12,7 procent). Ett annat Sacoförbund, Jusek, har genomfört en liknade undersökning. Våren 2008 frågade de jurister, civilekonomer, systemvetare, personalvetare och samhällsvetare som hade examinerats 2006/2007 om hur de fått kännedom om sitt (nuvarande) jobb. 15 procent svarade att de fick informationen genom platsbanken (Arbetsförmedlingens webbdatabas). 1 procent svarade att de fått informationen via Arbetsförmedlingens övriga tjänster.²⁰ 41 procent framhöll att det fått informationen via kontakter.

¹⁷ Det är dock inte ovanligt att kommuner ställer kravet att mottagare av försörjningsstöd ska ta hjälp av Arbetsförmedlingen.

¹⁸ Saco, 2005, Kundperspektiv på Arbetsförmedlingen – 60 arbetssökande akademikers syn på arbetsförmedlingen.

¹⁹ Civilekonomerna, 2008, Civilekonomer tre år efter examen.

²⁰ Jusek, 2008, Juseks arbetsmarknadsundersökning.

En oroande omständighet är att Arbetsförmedlingen själv, i en relativt nyligen publicerad skrift, visat att det finns stora skillnader i hur Arbetsförmedlingen arbetar när det gäller försäkrade respektive oförsäkrade.²¹ Resultaten gäller i vilken utsträckning Arbetsförmedlingen använde sig av verktyget platsanvisning för försäkrade respektive oförsäkrade som nyinskrevs under perioden 2004 till 2007. Det framkom att ca 40 procent av de oförsäkrade och ca 60 procent av de försäkrade hade fått en anvisning inom 22 månader efter att de hade skrivits in. Arbetsförmedlingen bedömde att en tänkbar förklaring skulle kunna vara att oförsäkrades sökande inte följs upp i samma utsträckning som försäkrades. Resultat från Arbetsförmedlingens Sökandeundersökning indikerar att så skulle kunna vara fallet.²² Där framkommer att ca 84 procent av de försäkrade upplevde att de tillsammans med Arbetsförmedlingen hade gjort en handlingsplan. Motsvarande uppgift för oförsäkrade var ca 73 procent. Om Arbetsförmedlingen mål är att snabbt försöka återta och behålla position bland de unga akademikerna finns i huvudsak två utvecklingsområden. Det handlar om insatser för att förbättra både tillgänglighet och service.

När det gäller tillgängligheten kan det vara viktigt att öka Arbetsförmedlingens närvaron på landets lärosäten för högre utbildning. Det kan även handla om att bli bättre på att kommunicera vad slag service Arbetsförmedlingen faktiskt kan erbjuda. Ett bra argument för det senare är den allmänna uppfattningen bland akademiker om vad Arbetsförmedlingen har att erbjuda sannolikt ofta underskattar Arbetsförmedlingens verkliga potential. Arbetsförmedlingens Sökandeundersökning visade nämligen att en majoritet, ca 68 procent, av de inskrivna var nöjda med Arbetsförmedlingens service och ca 70 procent var nöjda med sin individuella handlingsplan. Högskoleutbildade var visserligen något mindre nöjda än genomsnittet, men de nöjda var trots allt i majoritet. Bland högskoleutbildade var ca 61 procent nöjda med Arbetsförmedlingens service och ca 61 procent nöjda med sin handlingsplan.

När det gäller service kan det handla om att öka förmedlingens kompetenser om akademikernas arbetsmarknader och tillhandahålla bra arbetsmarknadsinsatser, exempelvis praktik. En målsättning skulle kunna vara att minska de väsentligt högre andelar missnöjda som de högskoleutbildade uppvisar. Bland högskoleutbildade var ca 22 procent inte nöjda med Arbetsförmedlingens service och ca 29 procent inte nöjda med sin handlingsplan. För personer med grund- och gymnasieutbildning var andelen missnöjda med Arbetsförmedlingens service ca 19 procent. Ca 17 och 14 procent av dem med grund- respektive gymnasieutbildning var missnöjda med sin handlingsplan.

Eftersom många unga akademiker, alldeles oavsett förmedlingens resultat och ansträngningar, kommer att få försörjningsproblem om de inte snabbt skaffar ett jobb kan det vara viktigt att agera för att studenter, redan före examen, aktivt förbereder sig för arbetslivet. Här skulle Arbetsförmedlingen kunna spela en viktig roll. Ett problem för detta skulle dock kunna vara att Arbetsförmedlingens resurser i hög grad är uppknutna i jobb och utvecklingsgarantin samt Jobbgaranti för ungdommar. En stor del av de nyexaminerade, de som är yngre än 25 år, har möjlighet att få del av de resurser som är knutna till den senare garantin. För dem som inte är det är dock möjligheterna antagligen betydligt sämre.

För arbetssökande utan arbetslöshetsersättning innebär ”frivilligheten” att vända sig till Arbetsförmedlingen ett stort eget ansvar. Ett ”misslyckande” på arbetsmarknaden kan innebära stora försörjningsproblem och risker. Forskningen visar att arbetslöshet i samband med examen har en stark och negativt effekt på individens framtida inkomst.²³

²¹ Arbetsförmedlingen 2008, Arbetsmarknadsrapport 2008:2

²² Undersökningen bygger på en enkät som genomfördes under det första kvartalet år 2009 bland personer som antingen var arbetslösa eller deltog i program.

²³ IFAU, 2009, Rapport 2009:9.

Ovan nämnda förändringar avseende möjligheten att få arbetslöshetsersättning har inneburit att det dessutom blivit viktigare att undvika arbetslöshet för att klara sin försörjning. För studenter som närmar sig examen innebär dessa förändringar också ett ökat behov av att i tid planera och förbereda sitt utträde på arbetsmarknaden. Detta är inte minst giltigt i en tid då konkurrensen om de lediga jobben, till följd av försämrat arbetsmarknadsläge, hårdnar. Planering och förberedelse kan exempelvis handla om att påbörja sitt jobbsökande redan innan studierna är avslutade, men även att se över sitt utbildningsinnehåll, möjligheterna att göra praktik samt att utnyttja feriejobb och examensarbete för att skaffa sig viktiga erfarenheter och kontakter.

Ett inte orimligt antagande är att de förändrade möjligheterna att få arbetslöshetsersättning påverkar unga akademikers jobbpreferenser. Sannolikt är att detta kommer att märkas under den pågående konjunkturedgången. En rimligt konsekvens av försämrade möjligheter att få akademikerjobb är att antalet unga akademiker med atypiska akademikerjobb kommer att öka. Atypiska akademikerjobb är naturligtvis en bra möjlighet när inget annat jobb finns att få, men det finns samtidigt en risk att unga akademiker "fastnar" i försörjningsjobb och på sikt får svårt att slå sig in på den arbetsmarknad som de från början hade siktat in sig på. Sannolikt kommer då också ett ökande antal nyexaminerade (som inte väljer att ändra sina jobbpreferenser) välja att fortsätta plugga istället för att riskera arbetslöshet eller att tvingas ta arbete under sin kvalifikationsnivå.

Att antalet akademiker som har atypiska akademikerjobb ökar i lågkonjunktur är naturligt, men viktigt är även att peka på de senaste årens trendmässiga ökning. Den trendmässiga ökningen beror sannolikt till del på mismatchning mellan utbudet av utbildade och efterfrågan. För att långsiktigt säkerställa en så god matchning som möjligt kan givetvis lärosäten för högre utbildning ha en roll att spela. Lärosätenas ansvar för att förbereda studenter för arbetsmarknaden underströks också i den år 1999 antagna Bolongadeklarationen. En av deklarationens tre övergripande målsättningar är nämligen *att främja anställningsbarhet*.

Nedslående är därför att Saco, i en undersökning från 2006, har konstaterat att det arbetslivsinriktade stödet vid svenska lärosäten som regel bedrivs under knappa och organisatoriskt knepiga förhållanden.²⁴ Lika nedslående är att en undersökning, som Sacos förbund Jusek lät genomföra år 2007, visade att bara varannan nyexaminerad jurist, civilekonom, systemvetare, personalvetare eller samhällsvetare upplevde att de via sitt lärosäte fick tillräcklig information om vilka arbeten som utbildningen kunde leda till (50 procent).²⁵ I samma undersökning framkom att endast var fjärde examinerad upplevde att deras lärosäte underlättade för kontakterna med arbetslivet (27 procent). Även om denna genomsnittssiffra är låg framkom att det fanns en mycket betydande variation mellan olika lärosäten. Bäst resultat hade Handelshögskolan i Stockholm (90 respektive 88 procent). Intressant är att Handelshögskolan i Stockholm utmärkt sig i nyss nämnda undersökning från Saco genom relativt omfattande satsningar på olika arbetsmarknadsinriktade och studierådgivande verksamheter för sina studenter. Resultatet i Juseks undersökning indikerar att denna satsning har lönat sig.

Utredningen Samverkan för ungas etablering på arbetsmarknaden har framhållit Storbritannien som ett föregångsland när det gäller uppfyllandet av Bolongadeklarationens mål om att främja anställningsbarhet.²⁶ Anledningen är den omfattande och framgångsrika satsning som skett inom områdena karriärvetenskap (Careers Education) och

²⁴ Saco, 2006, Råd och död för studenterna - En intervjustudie om arbetsmarknadsinriktade och studierådgivande verksamheter vid 18 lärosäten i Sverige.

²⁵ Jusek, 2007, Juseks arbetsmarknadsundersökning.

²⁶ SOU 2006:102.

karriärplanering (Personal Development Planning). Utredningen pekade på att dessa områden är eftersatta i Sverige och föreslog att karriärplanering på ett tidigt stadium bör inlemmas i utbildningen för alla studenter. Vid sidan om karriärplanering framhöll utredningen även betydelsen av att på olika sätt förstärka kontakterna mellan utbildning och arbetsliv, bland annat genom praktik och arbetsplatsförlagd utbildning. Utredningen backade bl.a. upp argumentationen med resultat från en SCB-studie som visat att examinerade som haft praktik har haft lägre arbetslöshet än det som inte har haft det.²⁷

Främjande av unga akademikers anställningsbarhet handlar självklart även om tillgång till saklig studie- och yrkesvägledning. Detta är en naturlig och viktig arbetsuppgift för grundskola, gymnasium och lärosäten för högre utbildning. Därför är det olyckligt att offentlig statistik och en lång rad undersökningar på olika sätt indikerar att i synnerhet studie- och yrkesvägledningen inom grund- och gymnasieskolans är i kris. Denna yttrar sig bland annat i:

att elever inte får den studie- och yrkesvägledning som de enligt läroplanen har rätt till.²⁸

att ca 47 procent av de utexaminerade gymnasieeleverna läsåret 2002/03, tre år efter examen ansåg att den studie- och yrkesvägledning de hade fått var mycket dålig eller ganska dålig.²⁹

betydande skillnader i kvalitet och omfattning mellan olika kommuner, skolformer (kommunal/friskola) och enskilda skolor.³⁰

I en undersökning som Saco, tillsammans med Sacos förbund Lärarnas Riksförbund, genomfört framkom att det bland studie- och yrkesvägledarna själva finns mycket stor variation av uppfattningar om vad jobbet går ut på och syftar till.³¹ I studien framhålls att de viktigare styrdokumenterna är synnerligen otydliga när det gäller vad studie- och yrkesvägledning är och hur verksamheten bör ske. En rapport från Skolverket har låtit göra konstateras att ett återkommande problem är avsaknad av styrning, ledning och kvalitetssäkring.³² Den tidigare nämnda utredningen Samverkan för ungas etablering på arbetsmarknaden beskrev utvecklingen för studie- och yrkesvägledningen som en paradox; samtidigt som valmöjligheterna har ökat och arbetslivet utvecklats snabbare och blivit mer svårbedömt så har vägledningen minskat både avseende kompetens och omfattning. Sedan dess har situationen blivit mer paradoxal. Anledningen är att reformeringen av gymnasieskolan innebär att gymnasievalet kommer att öka i betydelse för elevernas framtida möjligheter att fortsätta till högre utbildning.

Saco har inte haft något att invända mot reformen som sådan men har samtidigt pekat på att det finns en risk att felvalen kan bli fler, att konsekvenserna av felval kan bli värre, att andelen gymnasister som har reella möjligheter att söka sig till olika eftergymnasiala utbildningsvägar begränsas samt att den så kallade breddade rekryteringen till universitet och högskolor kan försvåras. Givet är att en tillgänglig och saklig studie- och yrkesvägledning kan spela en roll för att minska nämnda problem.

*

²⁷ SCB (2006), Inträdet på arbetsmarknaden.

²⁸ Skolverket (2007), Kvalitetsgranskning av studie- och yrkesorientering inom grundskolan.

²⁹ SCB (2006), Inträdet på arbetsmarknaden, UF 86 SM0601.

³⁰ Skolverket (2005), Utredning av vägledning inom det offentliga skolväsendet, Dnr 2004:03201.

³¹ Saco och Lärarnas Riksförbund, 2007, Ledning för vägledning – Samtal om studie- och yrkesvägledning i november 2007.

³² Skolverket (2007), Kvalitetsgranskning av studie- och yrkesorientering inom grundskolan.

De arbetssökande akademikerna är i skrivande stund inte så många, men om den nuvarande konjunkturedgången följer samma mönster som den senaste, är det omkring år 2011 och 2012 som de stora "volymerna" av arbetssökande akademiker är att vänta. Detta innebär att det ännu finns tid att agera.

Framförallt Arbetsförmedling och lärosäten för högre utbildning bör ta detta i beaktande och nu planera för de påfrestningar som antagligen kommer. Att vänta innebär sannolikt att risken för ett återupprepande av misslyckandet i början av 2000-talet återupprepas ökar. Samtidigt är det viktigt att agera långsiktigt och se till att de studenter som i år och kommande år påbörjar en eftergymnasial utbildning har så stora förutsättningar som möjligt att få jobb, - även när det är nedgång på arbetsmarknaden.

